



Десяте квітня
Громадська організація



OXFAM



ОЦІНКА СПРОМОЖНОСТІ ГРОМАД

ПІВДЕННО-СХІДНОГО РЕГІОНУ УКРАЇНИ
ДО ЛОКАЛІЗАЦІЇ ГУМАНІТАРНОГО
РЕАГУВАННЯ ПІД ЧАС КРИЗИ

ЗМІСТ

Абревіатури та скорочення	3
Передмова	4
1. Інституційна спроможність громад Південно-східного регіону України до реалізації проєктів і програм плану гуманітарного реагування	6
2. Спроможність громад Південно-східного регіону України до локалізації гуманітарного реагування	12
3. Спроможність громад Південно-східного регіону України до скоординованого гуманітарного реагування в конкретних секторах / кластерах на місцевому рівні	44
4. Узагальнення результатів оцінки спроможності громад Південно-східного регіону України до локалізації гуманітарного реагування під час кризи	58
Перелік використаних джерел	67

АБРЕВІАТУРИ ТА СКОРОЧЕННЯ

ОМС – органи місцевого самоврядування

ТГ – територіальна громада (громади)

ГО – громадська організація (організації)

ВПО – внутрішньо переміщені особи

НУО – неурядова організація (організації)

ВО – волонтерські організації

ПЕРЕДМОВА

Локалізація гуманітарного реагування під час кризи є ключовим питанням політики та практики донорів і гуманітарних організацій, яке розкривається через прагнення зробити гуманітарне реагування «настільки локальним, наскільки це можливо» шляхом передачі управління та ресурсів від міжнародних гуманітарних акторів на користь місцевих та національних організацій, які беруть участь у реагуванні на кризи¹. Локалізація гуманітарного реагування – це, насамперед, визнання того, що місцеві громади та організації зазвичай перші реагують на кризові ситуації та мають унікальні знання та ресурси, необхідні для реагування на потреби людей.

Спроможність місцевих громад до локалізації гуманітарного реагування визначається досвідом розробки та реалізації гуманітарних проєктів на місцях, а також попередньо набутим знанням контексту та поточним отриманням місцевими фахівцями актуальних даних про потреби і проблеми безпосередньо від постраждалого населення та мешканців громад². Саме на рівні місцевих організацій, які працюють в одній сфері та розуміють нагальні потреби постраждалого населення, може бути забезпечена ефективна та результативна координація між надавачами гуманітарної допомоги різних рівнів.

Координаційна ефективність громади у сфері гуманітарного реагування та рівень прогресу в локалізації є основою визначення її спроможності до локалізації гуманітарного реагування під час кризи та залучення до того чи іншого Гуманітарного кластеру, що й обумовлює *актуальність* проведення експертного дослідження з оцінки спроможності громад Південно-східного регіону України до локалізації гуманітарного реагування під час кризи, зокрема Дніпропетровської, Запорізької, Херсонської, Миколаївської та Одеської областей.

Методологія проведення дослідження ґрунтується на Методиці оцінювання спроможності громад до локалізації гуманітарного реагування під час кризи, що розроблена громадською організацією «ДЕСЯТЕ КВІТНЯ».

Мета проведення дослідження: експертний аналіз та оцінка спроможності громад Південно-східного регіону України до локалізації гуманітарного реагування під час кризи.

Відповідно до Методики оцінювання спроможності громад до локалізації гуманітарного реагування, що ґрунтується на комплексному використанні кількох доказових підходів та складається з трьох послідовних етапів, проведено експертне дослідження за результатами якого оцінено:

- *Інституційну спроможність громад Південно-східного регіону України до реалізації проєктів і програм плану гуманітарного реагування.* Оцінка інституційної спроможності громад до реалізації проєктів і програм плану гуманітарного реагування здійснена за інтегральним показником, який є сумою балів за трьома самостійними показниками. За результатами оцінювання проведено групування громад за рівнями їх спроможності до реалізації проєктів і програм плану гуманітарного реагування;

- *Спроможність громад Південно-східного регіону України до локалізації гуманітарного реагування.* На основі аналізу доказовості дій щодо застосування практик локалізації у різних сферах здійснена оцінка локалізації діяльності місцевих організацій на рівні громад за сімома сферами, особливо важливими для покращення місцевого лідерства у сфері гуманітарного реагування: Партнерство; Лідерство; Координація та взаємодоповнюваність; Фінансування; Спроможність; Вплив на формування політик; Залученість. За результатами оцінювання визначено рівні доказовості дій щодо застосування громадами Південно-східного регіону України

¹ Гаррісон Л., Кондратенко Д., Коренькова К. Шляхи підтримки та посилення місцевої гуманітарної діяльності в Україні : звіт за результатами аналітичної студії. *За дорученням Комітету з надзвичайних ситуацій (DEC)*. Листопад 2022. URL: <https://www.dec.org.uk/sites/default/files/media/document/2023-01/DEC%20Ukraine%20Appeal%20localisation%20scoping%20paper%20UKR.pdf>

² Оцінка базового рівня локалізації гуманітарного реагування в Україні. *Ресурсний Центр Недержавних Організацій (NGORC), InfoSapiens, Міжнародна Рада Волонтерських Організацій (ICVA), Гуманітарна Дорадча Група (HAG)*. 2023. URL: <https://www.icvanetwork.org/uploads/2023/09/Humanitarian-Localization-Baseline-for-Ukraine-Ukraine.pdf>

практик локалізації в 7 сферах та визначено ступінь їх спроможності до локалізації гуманітарного реагування під час кризи;

- *Спроможність громад до скоординованого гуманітарного реагування в конкретних секторах / кластерах на місцевому рівні.* Оцінка координаційної спроможності громад здійснена за індикаторами, що відображають потенціал місцевих організацій до реалізації заходів реагування в межах гуманітарних кластерів. Оцінено потенціал місцевих організацій щодо впровадження механізмів координації на місцях для ефективної та скоординованої реалізації заходів реагування в межах гуманітарних кластерів. Для кожної громади встановлено рівень її спроможності до скоординованого гуманітарного реагування в конкретних секторах / гуманітарних кластерах на місцевому рівні.

Експертне оцінювання спроможності громад до локалізації гуманітарного реагування проводилося послідовно за кожним етапом на основі критеріїв, що характеризують основні показники, які впливають на готовність відповідної спроможної територіальної громади до локалізації гуманітарного реагування.

За результатами I етапу оцінювання, з 269 територіальних громад:

- **32** територіальні громади отримали рівень **високої** інституційної спроможності до реалізації проєктів і програм плану гуманітарного реагування;

- **61** територіальна громада отримала рівень **оптимальної** інституційної спроможності до реалізації проєктів і програм плану гуманітарного реагування;

- **133** територіальні громади отримали рівень **задовільної** інституційної спроможності до реалізації проєктів і програм плану гуманітарного реагування;

- **43** територіальні громади отримали рівень **низької** інституційної спроможності до реалізації проєктів і програм плану гуманітарного реагування;

- **громад з критичним рівнем** інституційної спроможності до реалізації проєктів і програм плану гуманітарного реагування **не визначено**.

За результатами проведення II етапу оцінювання визначено, що з 42 територіальних громад, в межах яких було проведено опитування:

- **17** територіальних громад за результатами дослідження прогресу в локалізації отримали **високий** рівень спроможності та засвідчили *найбільшу* спроможність до локалізації гуманітарного реагування;

- **11** територіальних громад отримали **оптимальний** рівень спроможності та засвідчили прогрес у покращенні місцевого лідерства в сфері гуманітарного реагування;

- **11** територіальних громад отримали **достатній** рівень доказовості дій щодо застосування практик локалізації;

- **3** територіальні громади мають **низький** рівень доказовості дій щодо застосування практик локалізації (Херсонська область).

За результатами проведення III етапу оцінювання було визначено, що з 37 громад, в межах яких проведені інтерв'ю:

- **7** територіальних громад отримали **високий** рівень спроможності до скоординованого гуманітарного реагування з потенціалом до міжсекторальної координації;

- **9** територіальних громад отримали **оптимальний** рівень спроможності до скоординованого гуманітарного реагування;

- **17** територіальних громад отримали **достатній** рівень спроможності до скоординованого гуманітарного реагування в конкретному секторі / гуманітарному кластері;

- **4** територіальні громади (2 – Херсонська область та 2 – Запорізька область) за результатами аналізу отримали **низький** рівень спроможності до скоординованого гуманітарного реагування.

1. ІНСТИТУЦІЙНА СПРОМОЖНІСТЬ ГРОМАД ПІВДЕННО-СХІДНОГО РЕГІОНУ УКРАЇНИ ДО РЕАЛІЗАЦІЇ ПРОЄКТІВ І ПРОГРАМ ПЛАНУ ГУМАНІТАРНОГО РЕАГУВАННЯ

Відповідно до Методики оцінювання спроможності громад Південно-східного регіону України до локалізації гуманітарного реагування під час кризи (далі – Методика), проведення дослідження для визначення рівня інституційної спроможності громад до реалізації проєктів і програм плану гуманітарного реагування було першим з трьох послідовних етапів комплексної оцінки на підставі результатів якого, згідно з отриманим громадською рейтингом, доказово обґрунтовується доцільність подальшого оцінювання спроможності громад до локалізації гуманітарного реагування під час кризи.

Методологія проведення дослідження для визначення рівня інституційної спроможності³ громад до реалізації проєктів і програм плану гуманітарного реагування (I етап оцінювання) включає наступні дії:

- опитування посадових осіб ОМС на рівні громади;
- кабінетний аналіз (desk research)⁴ зібраних і проаналізованих первинних даних (результати опитування) щодо рівня спроможності⁵ громад до проєктної діяльності та вторинних даних щодо рівнів фінансової та інституційної спроможності громад;
- експертний аналіз результатів оцінювання (на основі інтегрального показника) рівня інституційної спроможності громади до реалізації проєктів і програм плану гуманітарного реагування.

Для проведення оцінювання використовувалися первинні (результати опитування) та вторинні дані (результати кабінетного аналізу), отримані за результатами проведення дослідження інституційної спроможності **269** громад в межах 5 адміністративних областей, що входять до складу Південно-східного регіону України:

Область	Площа, км ²	Кількість районів	Кількість територіальних громад	Кількість населених пунктів
Дніпропетровська	31914	7	86	1501
Запорізька*	27180	5 / 2	67 / 19	953 / 311
Херсонська*	28461	5 / 2	49 / 21	698 / 257
Миколаївська*	24598	4	52	911
Одеська	33310	7	91	1173

* Дослідження обмежується територіями громад у межах областей, які на момент дослідження підконтрольні Україні⁶:

- Запорізька область – 19 громад із 67: 17 в межах Запорізького району, 2 в межах Пологівського району;
- Херсонська область – 21 громада із 49: 11 в межах Бериславського району, 10 в межах Херсонського району.

⁴ Про затвердження Методики формування спроможних територіальних громад: постанова Кабінету Міністрів України від 08.04.2015 № 214 (зі змінами). URL: <https://zakon.rada.gov.ua/laws/show/214-2015-%D0%BF#Text>

⁵ Методичні рекомендації щодо оцінки рівня спроможності громад. Міністерство розвитку громад та територій України. 2019. URL: <https://decentralization.ua/uploads/attachment/document/478/Рекомендації.pdf>

⁶ Про затвердження Переліку територій, на яких ведуться (велися) бойові дії або тимчасово окупованих Російською Федерацією : наказ Міністерства з питань реінтеграції тимчасово окупованих територій України від 22.12.2022 № 309 (зі змінами). URL: <https://zakon.rada.gov.ua/laws/show/z1668-22#n15>

- Миколаївська область – населені пункти з однієї громади: Покровське, Василівка, Покровка на території Кінбурнської коси Очаківської міської територіальної громади в межах Миколаївського району.

Оцінювання інституційної спроможності громад до реалізації проєктів і програм плану гуманітарного реагування, здійснювалося на підставі інтегрального показника (I_i), є сумою балів за трьома самостійними показниками (X_i):

$$I_i = X_1 + X_2 + X_3, \text{ де}$$

- X_1 – рівень фінансової спроможності громад – на підставі аналізу вторинних даних, отриманих за результатами оцінювання фінансової спроможності територіальних громад за підсумками 2023 року, що було проведено з використанням методологічного підходу, розробленого та презентованого в межах реалізації Програми «ULEAD з Європою»⁷;

- X_2 – рівень інституційної спроможності громади – на підставі аналізу вторинних даних, отриманих за результатами Всеукраїнського рейтингу інституційної спроможності та сталого розвитку громад станом на 01.01.2022, сформованого Фондом «Регіональний центр економічних досліджень та підтримки бізнесу»;

- X_3 – рівень спроможності громад до проєктної діяльності – на підставі аналізу первинних даних, отриманих за результатами анкетування посадових осіб ОМС на рівні громади.

Узагальнені результати оцінювання рівня інституційної спроможності громад до реалізації проєктів і програм плану гуманітарного реагування розраховувалися виходячи з наступних показників:

Сумарний бал за інтегральним показником	Рівень спроможності
від 13 до 15	високий
від 10 до 12	оптимальний
від 7 до 9	задовільний
від 4 до 6	низький
3	критичний

За результатами 1 етапу оцінювання, з 269 територіальних громад:

- **32** територіальні громади отримали рівень високої інституційної спроможності до реалізації проєктів і програм плану гуманітарного реагування: 12 – Одеська область, 11 – Дніпропетровська область, 6 – Миколаївська область, 2 – Запорізька область, 1 – Херсонська область;

- **61** територіальна громада отримала рівень оптимальної інституційної спроможності до реалізації проєктів і програм плану гуманітарного реагування: 28 – Дніпропетровська область, 24 – Одеська область, 7 – Миколаївська область, 2 – Запорізька область;

- **133** територіальні громади отримали рівень задовільної інституційної спроможності до реалізації проєктів і програм плану гуманітарного реагування: 47 – Одеська область, 37 – Дніпропетровська область, 31 – Миколаївська область, 10 – Запорізька область, 8 – Херсонська область,

- **43** територіальні громади отримали рівень низької інституційної спроможності до реалізації проєктів і програм плану гуманітарного реагування: 12 –

⁷ Оцінка фінансової спроможності територіальних громад за підсумками 2023 року. Портал «Децентралізація». 2024. URL: <https://decentralization.ua/news/17881>

Херсонська область, 10 – Дніпропетровська область, 8 – Одеська область, 8 – Миколаївська область, 5 – Запорізька область;

- громад з критичним рівнем інституційної спроможності до реалізації проєктів і програм плану гуманітарного реагування не визначено.

Таблиця 1.1. Рівні інституційної спроможності громад Південно-східного регіону України до реалізації проєктів і програм плану гуманітарного реагування

Область	Кількість ТГ	Високий рівень	Оптимальний рівень	Задовільний рівень	Низький рівень
Дніпропетровська	86	11	28	37	10
Запорізька	19	2	2	10	5
Херсонська	21	1	-	8	12
Миколаївська	52	6	7	31	8
Одеська	91	12	24	47	8
Усього	269	32	61	133	43

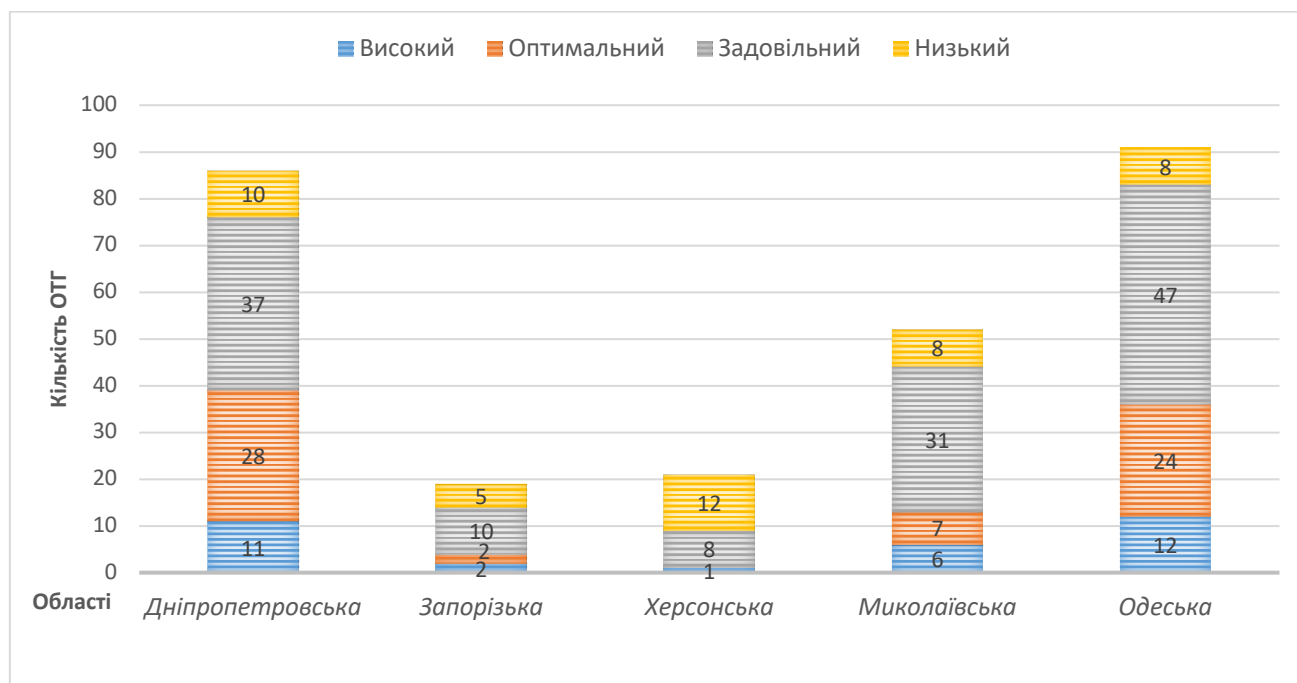


Рис. 1.1. Кількість громад в межах областей Південно-східного регіону України за рівнями інституційної спроможності до реалізації проєктів і програм плану гуманітарного реагування

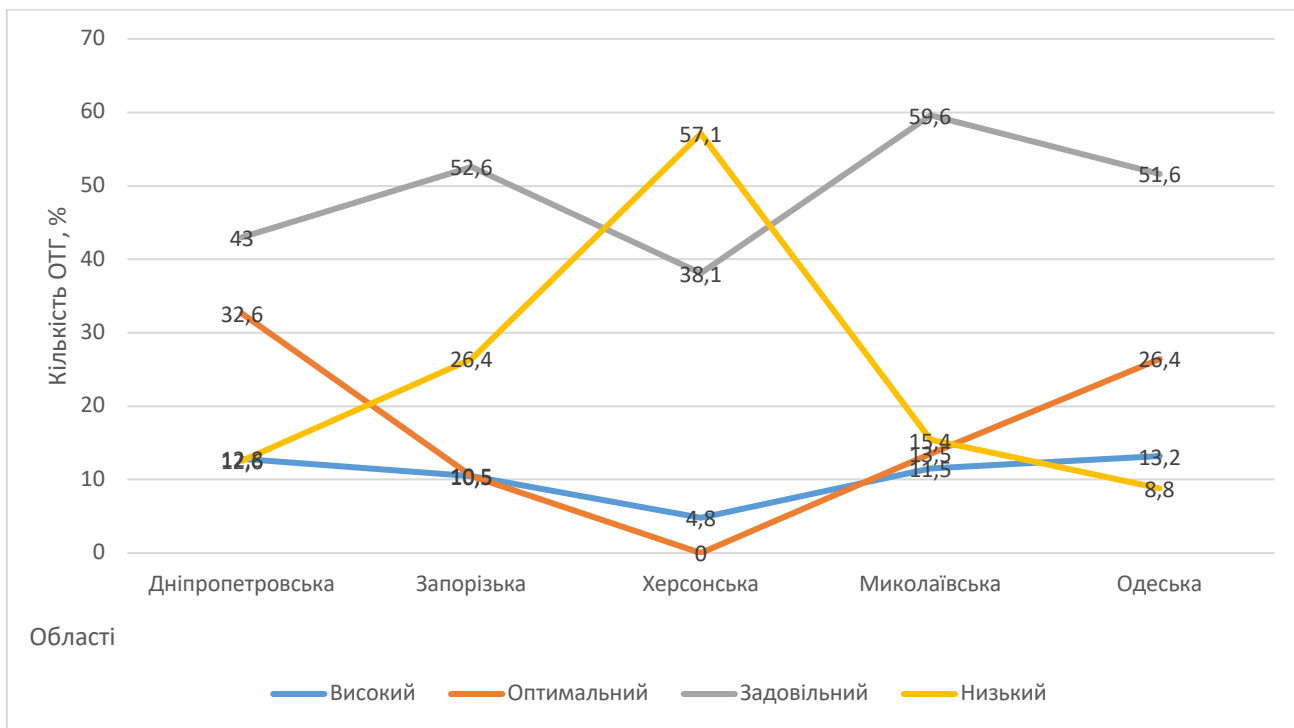


Рис. 1.2. Графік співвідношення різних рівнів інституційної спроможності громад в межах областей Південно-східного регіону України, у відсотках

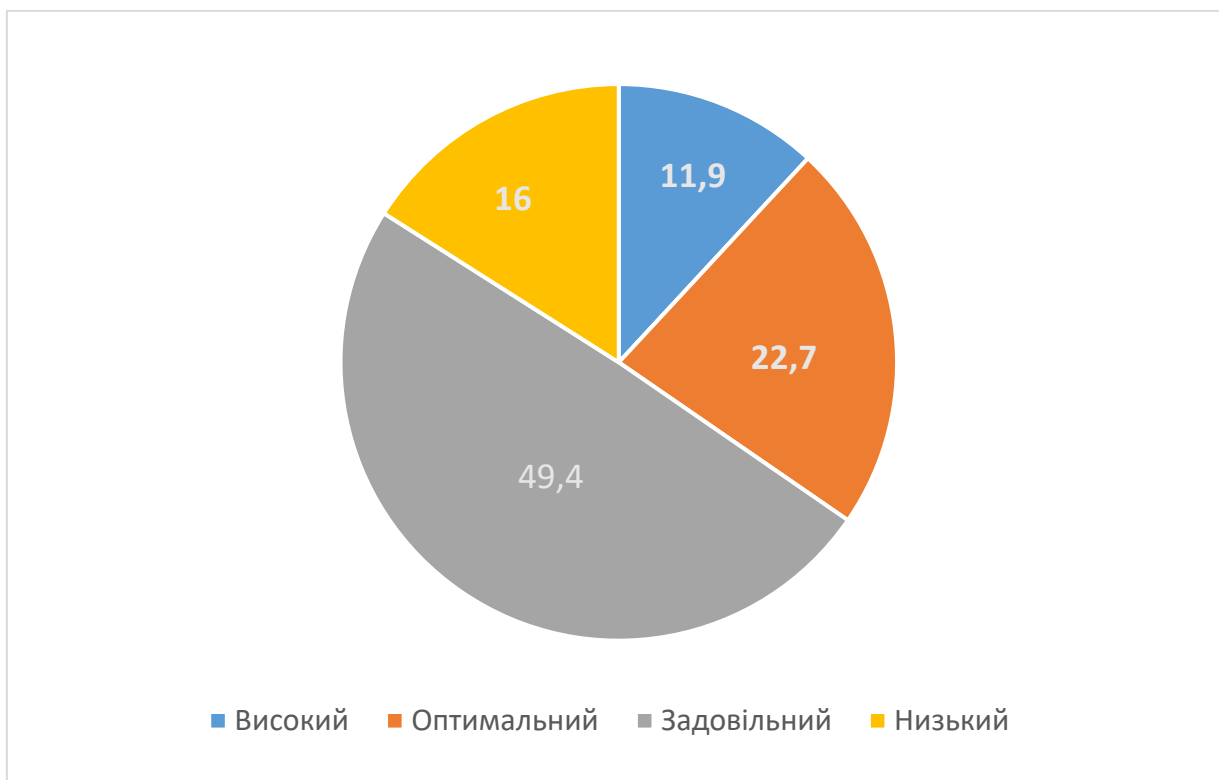


Рис. 1.3. Діаграма співвідношення територіальних громад Південно-східного регіону України за різними рівнями інституційної спроможності до реалізації проєктів і програм плану гуманітарного реагування, у відсотках

93 територіальні громади Південно-східного регіону України, що складає **34,6%** від загальної кількості, отримали високий та оптимальний рівні інституційної спроможності до реалізації проєктів і програм плану гуманітарного реагування, що свідчить про наступне:

- члени територіальної громади спроможні до здійснення проєктної діяльності та мають успішний попередній досвід реалізації гуманітарних проєктів й участі в міжнародних проєктах і програмах;

- територіальна громада володіє необхідними повноваженнями та ресурсами, що свідчить про високий рівень інституційно-організаційного забезпечення проєктної діяльності, зокрема функціонують окремі організаційні структури в органах влади, що забезпечують координацію та реалізацію проєктної діяльності в громаді;

- належним є технологічне забезпечення, відповідно до якого є матеріально-технічна база, забезпечується координація та зворотний зв'язок органу влади з волонтерами, ГО та міжнародними донорами; створено усі умови для професійної проєктної діяльності, у тому числі постійне навчання.

Таблиця 1.2. Територіальні громади Південно-східного регіону України, що спроможні успішно здійснювати проєктну діяльність у сфері гуманітарного реагування

Область	Високий рівень (громади)	Оптимальний рівень (громади)
Дніпропетровська	11 – Дніпровська міська, Слобожанська селищна, Солонянська селищна, Царичанська селищна, Криворізька міська, Новомосковська міська, Нікопольська міська, Томаківська селищна, Павлоградська міська, Межівська селищна, Покровська селищна	28 – Новоолександрівська сільська, Новопокровська селищна, Підгородненська міська, Верхньодніпровська міська, Жовтоводська міська, Кам'янська міська, П'ятихатська міська, Гречаноподівська сільська, Зеленодольська міська, Карпівська сільська, Софіївська селищна, Широківська селищна, Магдалинівська селищна, Піщанська сільська, Черкаська селищна, Марганецька міська, Покровська сільська, Покровська міська, Богданівська сільська, Вербківська сільська, Тернівська міська, Троїцька сільська, Юр'ївська селищна, Васильківська селищна, Великомихайлівська сільська, Миколаївська сільська, Першотравенська міська, Петропавлівська селищна
Запорізька	2 – Запорізька міська, Широківська сільська	2 – Вільнянська міська, Комишуваська селищна
Херсонська	1 – Херсонська міська	-
Миколаївська	6 – Баштанська міська, Вознесенська міська, Коблевська сільська, Миколаївська міська, Первомайська міська, Южноукраїнська міська	7 – Арбузинська селищна, Березанська селищна, Владіївська селищна, Доманівська селищна, Казанківська селищна, Новобузька міська, Новоодеська міська
Одеська	12 – Авангардівська селищна, Балтська міська, Болградська міська, Білгород-Дністровська міська, Визирська сільська, Доброславська селищна, Ізмаїльська міська, Красносільська сільська, Одеська міська, Подільська міська, Роздільнянська міська, Таїровська селищна	24 – Березівська міська, Біляївська міська, Великодолинська селищна, Вилківська міська, Дальницька сільська, Затишанська селищна, Захарівська селищна, Зеленогірська селищна, Кароліно-Бугазька сільська, Кодимська міська, Коноплянська сільська, Куяльницька сільська, Любашівська селищна, Маяківська сільська, Нерубайська сільська, Овідіопольська селищна, Окнянська селищна, Ренійська міська, Розквітівська сільська, Степанівська сільська, Тарутинська селищна, Чорноморська селищна, Чорноморська міська, Южненська міська.
Усього	32	61

Таким чином, **93** територіальні громади Південно-східного регіону України з високою ймовірністю зможуть успішно здійснювати проектну діяльність у сфері гуманітарного реагування.

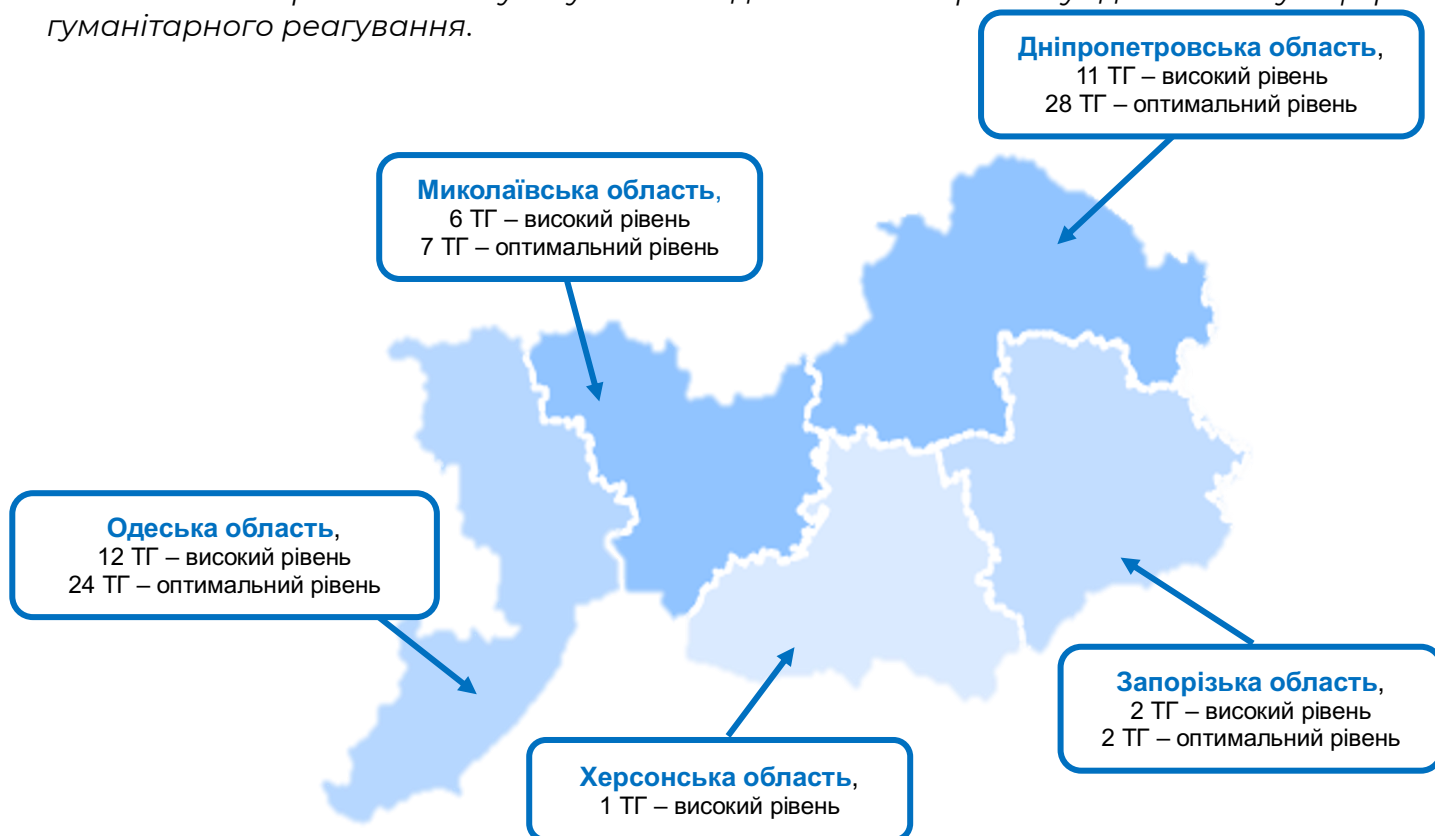


Рис. 1.4. Кількість ТГ по областях Південно-східного регіону України, що спроможні успішно здійснювати проектну діяльність у сфері гуманітарного реагування

32 територіальні громади Південно-східного регіону України, які за результатами оцінювання отримали *високий рівень* інституційної спроможності до реалізації проектів і програм плану гуманітарного реагування, характеризуються *найвищим потенціалом для реалізації заходів реагування, відповідно до Плану гуманітарних потреб і реагування Україна 2024:*

- *компетентнісний потенціал* – ефективність діяльності органів місцевого самоврядування та волонтерських і громадських організацій в сфері гуманітарного реагування, насамперед: регулярний збір інформації щодо потреб; пошук та залучення донорів гуманітарної допомоги; забезпечення координації; транспортна та складська логістика; написання грантових заявок та реалізація гуманітарних проектів; забезпечення відкритості та зворотного зв'язку. Зокрема, в кожній територіальній громаді працює гуманітарний штаб;

- *ресурсний потенціал* – ефективність використання ОМС потенціалу територіальної громади (матеріальних, технічних, природних, інформаційних ресурсів тощо) для забезпечення оперативного гуманітарного реагування й надання необхідних соціальних послуг населенню та ВПО;

- *потенціал організації в громаді процесів надання гуманітарної допомоги* – досвід розробки та реалізації гуманітарних проектів на місцях, а також попередньо набуті знання контексту Основного гуманітарного стандарту⁸ та поточне отримання місцевими фахівцями актуальних даних про потреби і проблеми безпосередньо від постраждалого населення та місцевих громад.

⁸ Посібник Сфери : Гуманітарна Хартія та Мінімальні стандарти гуманітарного реагування, 4-ге видання, Женева, Швейцарія, 2018. URL: <https://spherestandards.org/wp-content/uploads/Sphere-Handbook-2018-Ukrainian.pdf>

2. СПРОМОЖНІСТЬ ГРОМАД ПІВДЕННО-СХІДНОГО РЕГІОНУ УКРАЇНИ ДО ЛОКАЛІЗАЦІЇ ГУМАНІТАРНОГО РЕАГУВАННЯ

Відповідно до Методики, проведення дослідження для визначення рівня спроможності громад до локалізації гуманітарного реагування, було другим з трьох послідовних етапів комплексної оцінки, на підставі результатів якого, в залежності від рівня прогресу в локалізації – рівня організації в громаді процесів, пов'язаних із наданням гуманітарної допомоги, обґрунтовується доцільність подальшого оцінювання громад, як спроможних до залучення у той чи інший гуманітарний кластер.

На другому етапі дослідження оцінювався стан та досвід організації в громаді процесів надання гуманітарної допомоги за методикою HAG і PIANGO «Система та методи вимірювання локалізації»⁹, що адаптована до контексту України та надає можливість провести комплексне вимірювання прогресу в локалізації. На основі аналізу доказовості дій щодо застосування практик локалізації у різних сферах, оцінювався базовий процес локалізації діяльності гуманітарних організацій на рівні громад за сімома сферами, особливо важливими для покращення місцевого лідерства у сфері гуманітарного реагування: Партнерство; Лідерство; Координація та взаємодоповнюваність; Фінансування; Спроможність; Вплив на формування політик; Залученість.

Методологія проведення дослідження для визначення рівня спроможності громад до локалізації гуманітарного реагування включала наступні дії:

- опитування респондентів, які працюють у гуманітарній сфері більше 6 місяців і обіймають керівні посади в НУО на місцях;
- кабінетний аналіз (desk research) зібраних і проаналізованих первинних даних (результати опитування) щодо рівня спроможності громад до локалізації гуманітарного реагування – оцінювання рівнів доказовості дій за індикаторами у кожній із семи сфер вимірювання;
- експертний аналіз результатів оцінювання спроможності громад за рівнем доказовості дій щодо застосування практик локалізації.

Для проведення оцінювання використовувалися первинні дані, отримані за результатами опитування 42 представників місцевих організацій, які працюють у гуманітарній сфері більше 6 місяців і обіймають керівні посади в НУО на місцях для оцінювання спроможності громад до локалізації гуманітарного реагування. Респонденти надали відповіді на питання, які згруповано у 7 тематичних блоків за сферами, особливо важливими для покращення місцевого лідерства у сфері гуманітарного реагування.

Респонденти були обрані з територіальних громад, які за результатами першого етапу дослідження отримали:

- високий рівень інституційної спроможності до реалізації проєктів і програм плану гуманітарного реагування в Одеській (12), Дніпропетровській (11) та Миколаївській (6) областях – 29 респондентів;
- високий (2) та оптимальний (2) рівні інституційної спроможності до реалізації проєктів і програм плану гуманітарного реагування в Запорізькій області – 4 респонденти;
- високий (1) та задовільний (8) рівні інституційної спроможності до реалізації проєктів і програм плану гуманітарного реагування в Херсонській області – 9 респондентів.

Однією з головних проблем, названих опитуваними під час збирання даних, була складність визначення того, як вони розуміють локалізацію та як вона має виглядати на практиці в Україні:

⁹ Оцінка базового рівня локалізації гуманітарного реагування в Україні (роз'яснення методики та приклади індикаторів). *Info Sapiens*. 2023. URL: <https://www.sapiens.com.ua/ua/publication-single-page?id=284>

- кожен із опитуваних респондентів надав власне визначення поняття «локалізація»;

- тільки 9 респондентів (1 – Запорізька область, Широківська ТГ; 4 – Одеська область: Одеська, Авангардівська, Визирська, Ізмаїльська ТГ; 3 – Дніпропетровська область: Дніпровська, Покровська селищна, Слобожанська ТГ; 1 – Миколаївська область, Миколаївська ТГ) на питання про сутність локалізації згадали зобов'язання надавати більше прямого фінансування громадським і волонтерським організаціям, що працюють з гуманітарною допомогою на місцях;

- більше 50% опитуваних розкрили сутність локалізації через принципи партнерства та залученість місцевих НУО;

- жоден респондент не зміг назвати хоча б два зобов'язання «Великої угоди»;

- практично усі респонденти відповіли, що на практиці локалізація має виглядати як забезпечення кращої координації та партнерства.

За результатами кабінетного аналізу результатів опитування респондентів щодо стану та досвіду організації в 42 громадах процесів надання гуманітарної допомоги для кожної з 5 областей визначено рівні доказовості дій щодо застосування практик локалізації у 7 сферах, які було оцінено за індикаторами прогресу у кожній із сфер вимірювання.

Основні індикатори прогресу й критерії застосування практик локалізації у 7 основних сферах



ПАРТНЕРСТВО

Індикатори прогресу	Критерій	Показник	Рівень доказовості
Партнерські взаємини будуються на засадах справедливості та етики	Залучення до процесу прийняття рішень у спільних проєктах	Завжди; Переважно; Іноді; Ніколи	1,0 (обмежена кількість свідчень)
	Обмін ідеями в межах партнерства		
	Отримання зворотного зв'язку		
Побудовані довгострокові стратегічні партнерства, що мають на меті створення систем і процесів, які відображають прагнення та цілі місцевого партнера	Формальність партнерства	Кількість підписаних угод	2,0 (певна кількість свідчень)
	Пріоритетність встановлення нових партнерств	Кількість документів де це питання формалізоване	
	Фінансування в межах партнерства	Фінансування операційних /накладних витрат	
Збільшення в межах партнерства повноважень загалом і повноважень приймати рішення місцевими акторами	Формат функціонування партнерства	Стратегічний; Місцеві ініціативи	1,7 (інтервал між обмеженою та певною кількістю свідчень)
	Бюрократизація процесів: залучення «посередницьких» організацій; комплексні перевірки	Надмірна; Помірна	



ЛІДЕРСТВО

Індикатори прогресу	Критерій	Показник	Рівень доказовості
Міжнародні актори підтримують і зміцнюють місцеве лідерство	Прямі контакти між місцевими партнерами та донорами	Кількість зустрічей НУО з міжнародними/іноземними донорами	1,3 (обмежена кількість свідчень)
	Формат зустрічей	Кількість платформ онлайн-спілкування	
	Інтерпретація поняття «донор»	Які організації розуміються як «донор»	
Місцеві актори відіграють лідерську роль у гуманітарному реагуванні і прийнятті рішень	Управління процесом прийняття рішень (лідерська роль організації)	Місцеві органи влади; Центральні органи влади; Місцеві громади; Українські громадські організації	1,8 (певна кількість свідчень)
	Структура керівництва	До керівного складу приєдналося більше міжнародного персоналу; На керівних посадах стало більше українських фахівців; Без змін	
Міжнародні актори поважають та співпрацюють із лідерськими структурами на місцях	Зростання впливовості місцевих організацій у прийнятті рішень на місцевому рівні	Більше повноважень; Менше повноважень; Без змін	2,8 (вагома кількість свідчень)
	Повага до рівництва країни (співпраця з лідерськими структурами)	Завжди; Переважно; Іноді; Ніколи	



КООРДИНАЦІЯ ТА ВЗАЄМОДОПОВНЮВАНІСТЬ

Індикатори прогресу	Критерій	Показник	Рівень доказовості
Національне представництво та участь у координаційних форумах і зустрічах	Участь у координаційних зустрічах	Особиста участь; Участь організації; Немає участі	1,8 (певна кількість свідчень)
	Рівень форумів / координаційних зустрічей	Національний; Міжнародний;	1,8 (певна кількість свідчень)
	Перешкоди, які ускладнюють активну участь у міжнародних форумах	Робоча мова; Термінологічні та методологічні бар'єри; Брак часу	2,0 (певна кількість свідчень)
	Врахування пропозицій від українських НУО на міжнародних форумах	Завжди; Переважно; Іноді; Ніколи	2,0 (певна кількість свідчень)



ФІНАНСУВАННЯ

Індикатори прогресу	Критерій	Показник	Рівень доказовості
Місцеві та національні актори мають доступ до прямого фінансування без перешкод або з обмеженими перешкодами	Кількість джерел фінансування	0 1-2 3-4 5+	1,0 (обмежена кількість свідчень)
	Перешкоди для отримання НУО прямого фінансування	Відсутність процесів та механізмів надання коштів; Комплексні перевірки; Мовні бар'єри	1,0 (обмежена кількість свідчень)
	Фінансування непрямих витрат	Завжди; Переважно; Іноді; Ніколи	1,0 (обмежена кількість свідчень)
Збільшення обсягу гуманітарного фінансування місцевих та національних акторів	Зміни у фінансуванні	Значне покращення; Певне покращення; Деяке погіршення; Сильне погіршення; Змін немає	1,6 (певна кількість свідчень)
	Фінансова стабільність	Завжди; Переважно; Іноді; Ніколи;	1,6 (певна кількість свідчень)
Місцеві та національні актори мають більше повноважень приймати рішення з фінансових питань	Міжнародні організації надають доступ до фінансових документів партнерам	Завжди; Переважно; Іноді; Ніколи	1,0 (обмежена кількість свідчень)



СПРОМОЖНІСТЬ

Індикатори прогресу	Критерій	Показник	Рівень доказовості
Використання місцевого, національного та регіонального потенціалу є більшим, ніж використання міжнародного досвіду	Визначення потреб у зміцненні потенціалу	Міжнародні організації; Місцеві / національні організації; Спільно	2,8 (вагома кількість свідчень)
	Зусилля міжнародних партнерів щодо зміцнення місцевого потенціалу	Завжди; Переважно; Іноді; Ніколи	
Міжнародні актори не відсторонюють убік національних акторів у реагуванні на надзвичайні ситуації	Зміцнення спроможності / потенціалу	Завжди; Переважно; Іноді; Ніколи	1,9 (певна кількість свідчень)
	Актори зміцнення спроможності організації завдяки міжнародній підтримці	Фінансова; Організаційна; Процедурна; Кадрова	



ВПЛИВ НА ФОРМУВАННЯ ПОЛІТИК

Індикатори прогресу	Критерій	Показник	Рівень доказовості
Політики розробляються, враховуючи думку місцевого і загальнонаціонального населення, у тому числі думку громад	Участь у розробці політики	Завжди; Переважно; Іноді; Ніколи	0,0 (немає свідчень)
Національні актори визнаються ключовими зацікавленими сторонами в національних обговореннях політик та стандартів, які можуть мати значний вплив на їхнє життя	Наявність / достатність ресурсів для впливу на політику та цільове спрямування програм	Фінансові; Людські; Часові; Інформаційні	1,0 (обмежена кількість свідчень)
Місцеві та національні актори впливають на пріоритети донорів у країні, у тому на числі на розробку та впровадження програм	Врахування контексту місцевих потреб у гуманітарній допомозі в діючих гуманітарних інструментах	Завжди; Переважно; Іноді; Ніколи	0,0 (немає свідчень)



ЗАЛУЧЕНІСТЬ

Індикатори прогресу	Критерій	Показник	Рівень доказовості
Стандарти спільноти поширюються на всіх акторів, які працюють у одному контексті	Врахування потреб постраждалого населення	Завжди; Переважно; Іноді; Ніколи	3,0 (вагома кількість свідчень)
	Гнучкість гуманітарних проєктів та програм	Завжди; Переважно; Іноді; Ніколи	1,9 (певна кількість свідчень)
Спільноти отримали більше можливостей для формування програм, у тому числі для оцінювання програм міжнародних акторів	Залучення та участь українських акторів на всіх етапах циклу гуманітарної програми	Завжди; Переважно; Іноді; Ніколи	1,9 (певна кількість свідчень)

Згідно з Методологією проведення дослідження, рівнів доказовості чотири: «немає свідчень» означає до 30% позитивних відповідей на індикативне запитання; «обмежена кількість свідчень» – 31-50% позитивних відповідей; «певна кількість свідчень» – 51-75% позитивних відповідей; «вагомим свідченням» – більше 75% позитивних відповідей. Рівні доказовості визначаються за 4-бальною шкалою, де 0 = немає свідчень; 1 = обмежена кількість свідчень; 2 = певна кількість свідчень; 3 = вагома кількість свідчень. Загальна оцінка локалізації за кожною сферою оцінюється за середнім балом, розрахованим за обмеженою та певною кількістю свідчень локалізації.

Для кожної області встановлено рівні доказовості застосування практик гуманітарної локалізації в різних сферах, що визначають можливості місцевого лідерства в гуманітарному реагуванні:

- високий рівень доказовості – середній бал за кількістю свідчень > 2;
- оптимальний рівень доказовості – середній бал за кількістю свідчень > 1,5;

- достатній рівень доказовості – середній бал за кількістю свідчень > 0,9;
- низький рівень доказовості – середній бал за кількістю свідчень до 0,8.

ОЦІНЮВАННЯ СПРОМОЖНОСТІ 12 ГРОМАД ОДЕСЬКОЇ ОБЛАСТІ ЩОДО ЗАСТОСУВАННЯ ПРАКТИК ЛОКАЛІЗАЦІЇ ЗА РІВНЕМ ДОКАЗОВОСТІ ДІЙ

Таблиця 2.1. Зведені результати за 7 сферами доказовості дій щодо застосування практик локалізації у Одеській області

Сфери	Рівень доказовості (середній бал)
Партнерство	Оптимальний – 1,6
Лідерство	Оптимальний – 1,9
Координація та взаємодоповнюваність	Оптимальний – 1,9
Фінансування	Достатній – 1,4
Спроможність	Високий – 2,3
Вплив на формування політик	Низький – 0,5
Залученість	Високий – 2,1

Кожна зі сфер окремо розглянута нижче.



ПАРТНЕРСТВО

Загальна оцінка локалізації у сфері партнерства становить **1,6** (інтервал між обмеженою та певною кількістю свідчень).

Під час опитування було з'ясовано, що НУО з Одеської громади «завжди» залучені до процесу прийняття рішень, 3 громади Одеської області – Авангардівська, Визирська, Доброславська «переважно» залучені, 6 громад – «іноді», а 2 громади – Балтська, Болградська «ніколи». Відповіді засвідчили, що чим більше партнерських угод мають НУО, тим активніше вони беруть участь у процесах прийняття рішень. Таким чином, існує очевидний зв'язок між кількістю партнерств і рівнем співпраці з іноземними партнерами.

Респонденти зазначили, що однією з причин недостатнього розвитку партнерства є бюрократизація процесів – залучення «посередницьких» організацій підвищує ступінь бюрократизації, порівняно з прямим фінансуванням.

Усі респонденти наголосили, що у партнерстві з міжнародними організаціями не фінансуються операційні витрати, наприклад витрати на паливо, персонал або оренду приміщення. НУО з Одеської, Авангардівської та Доброславської громад, що мають значну кількість партнерів, зазначили що мають можливість бути більш гнучкими щодо непрямих витрат, оскільки можуть розподілити їх між проектами.

За результатами оцінювання можна зробити висновок, що 4 громади Одеської області – Одеська, Авангардівська, Визирська та Доброславська мають високий рівень доказовості дій щодо застосування практик локалізації в сфері партнерство.



ЛІДЕРСТВО

Загальна оцінка локалізації у сфері лідерства становить **1,9** (певна кількість свідчень).

Виявлена певна кількість свідчень локалізації у сфері лідерства. Однак оцінки різних індикаторів різняться: обмежена кількість свідчень того, що міжнародні актори спрямовують свої зусилля на збільшення підтримки та зміцнення національного лідерства, та вагома кількість свідчень того, що міжнародні актори поважають та співпрацюють із лідерськими структурами в країні.

Респонденти з Одеської, Авангардівської, Білгород-Дністровської, Визирської та Доброславської ТГ зазначили, що місцеві організації стали більш впливовими в процесах прийняття рішень на місцевому рівні в Україні, а на керівних посадах стало більше українських фахівців. До того ж збільшилась кількість зустрічей з донорами.

За результатами оцінювання можна зробити висновок, що *5 громад Одеської області – Одеська, Авангардівська, Білгород-Дністровська, Визирська та Доброславська мають високий рівень доказовості дій щодо застосування практик локалізації в сфері лідерство.*



КООРДИНАЦІЯ ТА ВЗАЄМОДОПОВНЮВАНІСТЬ

Загальна оцінка локалізації у сфері координація та взаємодоповнюваність становить **1,9** (певна кількість свідчень).

Дослідження виявило певну кількість свідчень локалізації у підходах до координації та взаємодоповнюваності. У цій сфері обидва індикатори прогресу – участь у форумах та розподіл ролей – мають близькі рівні доказовості. Координація дій в межах гуманітарного реагування є ключовою для ефективності, результативності та загальної успішності гуманітарної діяльності.

Дані опитування свідчать про високий рівень участі в координаційних структурах усіх 12 громад Одеської області. Респонденти зазначили, що 5 громад найчастіше беруть участь у міжнародних форумах – Одеська, Авангардівська, Білгород-Дністровська, Визирська та Доброславська ТГ, інші – в національних. Основними перешкодами активної участі в міжнародних координаційних зустрічах/ форумах респонденти назвали мову та термінологію. На питання «Як ви вважаєте, чи мають місцеві, національні та міжнародні актори однакове розуміння взаємодоповнюваності ролей при використанні координаційних механізмів (наприклад, кластерна система)?», респонденти з 4 ТГ відповіли позитивно – Одеська, Авангардівська, Визирська та Доброславська, зазначивши, що їх ідеї та пропозиції переважно були почуті на координаційних форумах.

За результатами оцінювання можна зробити висновок, що *4 громади Одеської області – Одеська, Авангардівська, Визирська та Доброславська мають високий рівень доказовості дій щодо застосування практик локалізації в сфері координації.*



ФІНАНСУВАННЯ

Загальна оцінка локалізації у сфері фінансування становить **1,4** (обмежена кількість свідчень).

Під час дослідження була отримана обмежена кількість свідчень локалізації в цій сфері із середнім балом 1,4. Лише 2 громади – Авангардівська та Одеська мають понад 3 джерела фінансування, 3 громади – 2 джерела – Білгород-Дністровська, Визирська та Доброславська, інші не більше 1. На питання щодо фінансування прямих витрат всі респонденти відповіли негативно. Респонденти зазначили, що організації з 5 громад є переважно фінансово стабільними – завжди є операційний бюджет щонайменше на 3 місяці. Щодо спільного прийняття рішень, є певна кількість свідчень того, що «місцеві та національні актори розширили можливості прийняття рішень з фінансових питань»: організаціям з 2 ТГ – Авангардівська та Одеська міжнародні організації завжди надають доступ до фінансових документів (бюджетів та звітів) своїм місцевим партнерам.

Також респонденти зазначили, що питання фінансування є очевидною перешкодою для ефективної локалізації, так як переважно вони працюють з короткостроковими грантами на рівні проєкту, а важливим є перехід до багаторічних гнучких грантів на рівні програм.

За результатами оцінювання можна зробити висновок, що 2 громади Одеської області – Одеська та Авангардівська, мають високий рівень доказовості дій щодо застосування практик локалізації в сфері фінансування, а Білгород-Дністровська, Визирська та Доброславська – достатній. Інші громади – низький.



СПРОМОЖНІСТЬ

Загальна оцінка локалізації у сфері спроможність становить **2,3** (певна кількість свідчень).

Дослідження засвідчило високу оцінку локалізації у сфері спроможності 2,3, тобто ця сфера є однією з тих, де досягнуто найбільшого прогресу. Насамперед це пов'язано з тим, що НУО працюють у гуманітарному секторі з 2014 року та накопичили великий досвід.

Усі респонденти на питання «Міжнародні актори скеровують свої зусилля на зміцнення спроможності у тих сферах, де їх потребують місцеві актори (обмін досвідом щодо процесів, процедур, політик)?» та «Чи зміцнюється спроможність місцевих та національних акторів завдяки підтримці міжнародних акторів?» відповіли «переважно».

Також респонденти зазначили, що завдяки міжнародній підтримці в їх організаціях спроможність посилюється в фінансовій та кадровій сферах.

За результатами оцінювання можна зробити висновок, що усі 12 громад Одеської області мають високий рівень доказовості дій щодо застосування практик локалізації в сфері спроможність. Також важливо зазначити, що за результатами дослідження на першому етапі оцінювання ці громади також отримали високий рівень фінансової та інституційної спроможності.



ВПЛИВ НА ФОРМУВАННЯ ПОЛІТИК

Загальна оцінка локалізації у сфері вплив на формування політик становить **0,5** (обмежена кількість свідчень).

Під час дослідження отримано обмежену кількість свідчень прогресу у сфері впливу на політики, середній бал становить 0,5 (найнижчий показник порівняно з іншими сферами). Місцеві ГО та ВО складають більшість серед усіх організацій, які працюють у сфері гуманітарної допомоги. Але респонденти зазначили, що нині у системі гуманітарної допомоги домінують міжнародні актори, а місцеві НУО не мають достатнього впливу на політичні рішення, у тому числі на цільове спрямування програм. Усі респонденти заявили, що вони іноді мають можливість впливати на гуманітарну політику, але не мають для цього достатньо ресурсів.

На питання «Чи враховують діючі гуманітарні інструменти та політики місцеві потреби у гуманітарній допомозі?» тільки 5 респондентів відповіли переважно, всі інші – інколи.

За результатами оцінювання можна зробити висновок, що 5 громад Одеської області – Одеська, Авангардівська, Білгород-Дністровська, Визирська та Доброславська – мають низький рівень доказовості дій щодо застосування практик локалізації в сфері вплив на формування політик, а інші – не мають взагалі доказовості дій.



ЗАЛУЧЕНІСТЬ

Загальна оцінка локалізації у сфері залученість становить **2,1** (певна кількість свідчень).

Участь в українському гуманітарному реагуванні забезпечила певну кількість доказів локалізації. Середній бал 2,1 засвідчує значний прогрес у цій сфері порівняно з іншими сферами.

Усі респонденти вважають, що потреби постраждалого населення враховуються при розробці та реалізації гуманітарних програм, а гуманітарні організації переважно коригують свої проекти та програми, якщо змінюються обставини / потреби постраждалого населення.

5 респондентів відповіли, що їх організації іноді залучені до всіх етапів циклу гуманітарної програми (аналіз, стратегічне планування, реалізація, моніторинг та оцінка), інші респонденти відповіли, що ніколи.

За результатами оцінювання можна зробити висновок, що 5 громад Одеської області – Одеська, Авангардівська, Білгород-Дністровська, Визирська та Доброславська – мають високий рівень доказовості дій щодо застосування практик локалізації в сфері залученість, а інші – оптимальний.

Загальна оцінка спроможності 12 громад Одеської області за рівнем доказовості дій щодо застосування практик локалізації

Зведені результати оцінювання (таблиця 2.2.) свідчать про наступне:

- 5 громад Одеської області: Одеська міська, Авангардівська селищна, Білгород-Дністровська міська, Визирська сільська, Доброславська селищна за результатами дослідження прогресу в локалізації визначено найбільш спроможними до локалізації гуманітарного реагування;

- 3 громади Одеської області: Ізмаїльська міська, Роздільнянська міська, Таїровська селищна засвідчили суттєвий прогрес у покращенні місцевого лідерства в сфері гуманітарного реагування;

- 4 громади Одеської області: Балтська міська, Болградська міська, Красносільська сільська, Подільська міська мають достатній рівень доказовості дій щодо застосування практик локалізації.

Таблиця 2.2. Рівні доказовості дій щодо застосування громадами Одеської області практик локалізації в 7 сферах

Громада	Сфери							Залученість
	Партнерство	Лідерство	Координація	Фінансування	Спроможність	Вплив на політики		
Авангардівська	високий	високий	високий	високий	високий	низький	високий	
Балтська	достатній	достатній	достатній	низький	високий	-	оптимальний	
Болградська	достатній	достатній	достатній	низький	високий	-	оптимальний	
Білгород-Дністровська	оптимальний	високий	оптимальний	достатній	високий	низький	високий	
Визирська	високий	високий	високий	достатній	високий	низький	високий	
Доброславська	високий	високий	високий	достатній	високий	низький	високий	
Ізмаїльська	оптимальний	оптимальний	оптимальний	низький	високий	-	оптимальний	
Красносілська	достатній	достатній	достатній	низький	високий	-	оптимальний	
Одеська	високий	високий	високий	високий	високий	низький	високий	
Подільська	достатній	достатній	достатній	низький	високий	-	оптимальний	
Роздільнянська	достатній	оптимальний	оптимальний	низький	високий	-	оптимальний	
Таїровська	оптимальний	оптимальний	оптимальний	низький	високий	-	оптимальний	

ОЦІНЮВАННЯ СПРОМОЖНОСТІ 6 ГРОМАД МИКОЛАЇВСЬКОЇ ОБЛАСТІ ЩОДО ЗАСТОСУВАННЯ ПРАКТИК ЛОКАЛІЗАЦІЇ ЗА РІВНЕМ ДОКАЗОВОСТІ ДІЙ

Таблиця 2.3. Зведені результати за 7 сферами доказовості дій щодо застосування практик локалізації у Миколаївській області

Сфери	Рівень доказовості (середній бал)
Партнерство	Оптимальний - 1,9
Лідерство	Оптимальний - 1,7
Координація та взаємодоповнюваність	Оптимальний - 1,9
Фінансування	Оптимальний - 1,9
Спроможність	Високий – 2,2
Вплив на формування політик	Достатній – 1,0
Залученість	Високий – 2,1

Кожна зі сфер окремо розглянута нижче.



ПАРТНЕРСТВО

Загальна оцінка локалізації у сфері партнерства становить **1,9** (певна кількість свідчень).

Під час опитування було з'ясовано, що НУО з Миколаївської області переважно мають стратегічний формат функціонування партнерства, при цьому респонденти зазначили на покращенні процесу підписання угод про партнерство з міжнародними акторами, за останні 2 роки кількість угод збільшилась. Миколаївська та Южноукраїнська ТГ мають по 4 угоди, Первомайська – 3, інші – по 2. Відповіді засвідчили прямий зв'язок між кількістю партнерських угод, що мають НУО, та активною участю у процесах прийняття рішень.

Головною причиною недостатнього розвитку партнерства респонденти зазначили надмірний рівень бюрократизації процесів, зокрема проблеми комплексної перевірки. На питання «Ваша міжнародна/іноземна партнерська організація коли-небудь офіційно оцінювала ваш потенціал у рамках вашого партнерства?» всі респонденти відповіли негативно. Також на побудову довгострокових стратегічних партнерств негативно впливає відсутність фінансування операційних витрат. Крім того, процес розвитку партнерства було ускладнено внаслідок застосування різних форматів звітності та встановлення донорами / НУО-грантодавцями неоднорідних вимог до супровідної документації.

За результатами оцінювання можна зробити висновок, що *3 громади Миколаївської області – Миколаївська, Южноукраїнська, Коблецька мають високий рівень доказовості дій щодо застосування практик локалізації в сфері партнерство.*



ЛІДЕРСТВО

Загальна оцінка локалізації у сфері лідерства становить **1,7** (інтервал між обмеженою та певною кількістю свідчень).

Респонденти надали різні свідчення того, що міжнародні актори спрямовують свої зусилля на збільшення підтримки та зміцнення національного лідерства – тільки в 2 громадах – Миколаївська та Южноукраїнська організації регулярно брали участь в зустрічах з міжнародними партнерами. НУО з 4 громад наголосили, що міжнародні організації жодним чином не обмежують місцевого лідерства, поважають та співпрацюють із лідерськими структурами.

Респонденти з Миколаївської, Южноукраїнської, Первомайської та Коблевської ТГ зазначили, що місцеві організації стали більш впливовими в процесах прийняття рішень на місцевому рівні в Україні, а на керівних посадах стало більше українських фахівців.

За результатами оцінювання можна зробити висновок, що 4 громади Миколаївської області – Миколаївська, Южноукраїнська, Первомайська та Коблевська мають високий рівень доказовості дій щодо застосування практик локалізації в сфері лідерство.

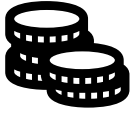


КООРДИНАЦІЯ ТА ВЗАЄМОДОПОВНЮВАНІСТЬ

Загальна оцінка локалізації у сфері координація та взаємодоповнюваність становить **1,9** (певна кількість свідчень).

Дослідження виявило певну кількість свідчень локалізації у підходах до координації та взаємодоповнюваності. Дані опитування свідчать про високий рівень участі в координаційних структурах усіх НУО із 6 громад Миколаївської області. Респонденти зазначили, що 4 громади найчастіше беруть участь у міжнародних форумах – Миколаївська, Южноукраїнська, Первомайська та Коблевська, інші – в національних. Основними перешкодами активної участі в міжнародних координаційних зустрічах / форумах респонденти назвали мову та термінологію. На питання «Як ви вважаєте, чи мають місцеві, національні та міжнародні актори однакове розуміння взаємодоповнюваності ролей при використанні координаційних механізмів (наприклад, кластерна система)?», респонденти з 4 ТГ відповіли позитивно, зазначивши, що їх ідеї та пропозиції переважно були почуті на координаційних форумах.

За результатами оцінювання можна зробити висновок, що 4 громади Миколаївської області – Миколаївська, Южноукраїнська, Первомайська та Коблевська мають високий рівень доказовості дій щодо застосування практик локалізації в сфері координації.



ФІНАНСУВАННЯ

Загальна оцінка локалізації у сфері фінансування становить **1,9** (певна кількість свідчень).

Під час дослідження була отримана певна кількість свідчень локалізації в сфері фінансування. 4 громади – Миколаївська, Южноукраїнська, Первомайська та Коблевська мають 2-3 джерела фінансування, інші – не більше 1. На питання щодо фінансування прямих витрат всі респонденти відповіли негативно. Респонденти зазначили, що організації з 4 громад є переважно фінансово стабільними – завжди є операційний бюджет щонайменше на 3 місяці. Респонденти вказали на обмежені можливості для фінансування, короткий строк дії грантів і недостатній фокус на сталості партнерств як на основні проблеми, притаманні наявним джерелам фінансування.

Організаціям з 4 ТГ міжнародні організації переважно надають доступ до фінансових документів (бюджетів та звітів) своїм місцевим партнерам.

За результатами оцінювання можна зробити висновок, що 4 громади Миколаївської області – Миколаївська, Южноукраїнська, Первомайська та Коблевська мають високий рівень доказовості дій щодо застосування практик локалізації в сфері фінансування, а Баштанська та Вознесенська – достатній.



СПРОМОЖНІСТЬ

Загальна оцінка локалізації у сфері спроможність становить **2,2** (певна кількість свідчень).

Дослідження засвідчило, що ця сфера є однією з тих, де досягнуто найбільшого прогресу. Усі респонденти на питання «Міжнародні актори скеровують свої зусилля на зміцнення спроможності у тих сферах, де їх потребують місцеві актори (обмін досвідом щодо процесів, процедур, політик)?» та «Чи зміцнюється спроможність місцевих та національних акторів завдяки підтримці міжнародних акторів?» відповіли «переважно».

Також респонденти зазначили, що завдяки міжнародній підтримці в їх організаціях спроможність посилюється в фінансовій, процедурній та кадровій сферах. Проте, респонденти вважають, що потреби в зміцненні потенціалу місцевих акторів визначаються винятково на місцевому рівні без залучення міжнародних партнерів.

За результатами оцінювання можна зробити висновок, що усі 6 громад Миколаївської області мають високий рівень доказовості дій щодо застосування практик локалізації в сфері спроможність.



ВПЛИВ НА ФОРМУВАННЯ ПОЛІТИК

Загальна оцінка локалізації у сфері вплив на формування політик становить **1,0** (обмежена кількість свідчень).

Усі респонденти зазначили, що їх організації дуже рідко залучені до розробки гуманітарної політики та процесів її планування в Україні та вони іноді мають можливість впливати на гуманітарну політику, але не мають для цього достатньо ресурсів. На питання «Чи враховують діючі гуманітарні інструменти та політики місцеві потреби у гуманітарній допомозі?» 4 респонденти відповіли «переважно», всі інші – «інколи».

За результатами оцінювання можна зробити висновок, що 4 громади Миколаївської області – Миколаївська, Южноукраїнська, Первомайська та Коблевська, мають низький рівень доказовості дій щодо застосування практик локалізації в сфері вплив на формування політик, а інші – не мають взагалі доказовості дій.



ЗАЛУЧЕНІСТЬ

Загальна оцінка локалізації у сфері залученість становить **2,1** (певна кількість свідчень).

Усі респонденти вважають, що потреби постраждалого населення враховуються при розробці та реалізації гуманітарних програм, а також гуманітарні організації переважно коригують свої проекти та програми, якщо змінюються обставини / потреби постраждалого населення. 4 респонденти відповіли, що їх організації іноді залучені до всіх етапів циклу гуманітарної програми (аналіз, стратегічне планування, реалізація, моніторинг та оцінка), інші респонденти відповіли, що ніколи.

За результатами оцінювання можна зробити висновок, що 4 громади Миколаївської області – Миколаївська, Южноукраїнська, Первомайська та Коблевська – мають високий рівень доказовості дій щодо застосування практик локалізації в сфері залученість, а інші – оптимальний.

Загальна оцінка спроможності 6 громад Миколаївської області за рівнем доказовості дій щодо застосування практик локалізації

Зведені результати оцінювання (таблиця 2.4.) свідчать про наступне:

- 3 громади Миколаївської області: Миколаївська міська, Южноукраїнська міська та Коблевська за результатами дослідження прогресу в локалізації *визначено найбільш спроможними до локалізації гуманітарного реагування;*
- 1 громада Миколаївської області: Первомайська міська *засвідчила суттєвий прогрес у покращенні місцевого лідерства в сфері гуманітарного реагування;*
- 2 громади Миколаївської області: Вознесенська міська, Баштанська міська *мають достатній рівень доказовості дій щодо застосування практик локалізації.*

Таблиця 2.4. Рівні доказовості дій щодо застосування громадами Миколаївської області практик локалізації в 7 сферах

Громада	Сфери						
	Партнерство	Лідерство	Координація	Фінансування	Спроможність	Вплив на політику	Залученість
Миколаївська	високий	високий	високий	високий	високий	низький	високий
Баштанська	достатній	достатній	достатній	достатній	високий	-	оптимальний
Вознесенська	достатній	достатній	достатній	достатній	високий	-	оптимальний
Первомайська	оптимальний	високий	високий	достатній	високий	низький	високий
Коблевська	високий	високий	високий	високий	високий	низький	високий
Южноукраїнська	високий	високий	високий	високий	високий	низький	високий

ОЦІНЮВАННЯ СПРОМОЖНОСТІ 9 ГРОМАД ХЕРСОНСЬКОЇ ОБЛАСТІ ЩОДО ЗАСТОСУВАННЯ ПРАКТИК ЛОКАЛІЗАЦІЇ ЗА РІВНЕМ ДОКАЗОВОСТІ ДІЙ

Таблиця 2.5. Зведені результати за 7 сферами доказовості дій щодо застосування практик локалізації у Херсонській області

Сфери	Рівень доказовості (середній бал)
Партнерство	Достатній – 1,0
Лідерство	Достатній – 1,3
Координація та взаємодоповнюваність	Оптимальний – 1,8
Фінансування	Достатній – 1,3
Спроможність	Оптимальний – 1,8
Вплив на формування політик	Низький – 0,5
Залученість	Оптимальний – 1,5

Кожна зі сфер окремо розглянута нижче.



ПАРТНЕРСТВО

Загальна оцінка локалізації у сфері партнерства становить **1,0** (обмежена кількість свідчень).

Під час опитування було з'ясовано, що НУО тільки з 1 ТГ – Херсонської мають більше 4 міжнародних угод про партнерство, в 4 ТГ – Бериславська, Великоолександрівська, Високопільська, Білозерська – по 2 угоди, в інших – по 1. В процесі прийняття рішень у спільних проєктах з міжнародними/іноземними учасниками переважно беруть участь ГО з Херсонської ТГ, іноді з Кочубеївської та Білозерської, та забезпечується зворотний зв'язок в межах партнерства при обміні думками. Також респонденти з цих громад зазначили про переважно стратегічний формат партнерства. Деякі респонденти вказали на небажання співпрацювати з інституційними механізмами фінансування через складні обов'язки та пов'язані з ними фінансові та юридичні зобов'язання, що випливають із партнерства з донорами.

За результатами оцінювання можна зробити висновок, що 1 громада Херсонської області – Херсонська має високий рівень доказовості дій щодо застосування практик локалізації в сфері партнерство, 4 громади – Бериславська, Великоолександрівська, Високопільська, Білозерська – достатній рівень, інші – низький.



ЛІДЕРСТВО

Загальна оцінка локалізації у сфері лідерства становить **1,3** (обмежена кількість свідчень).

Відповіді респондентів засвідчили значну відмінність між громадами в спроможності у сфері лідерства: в 4 громадах організації відносно регулярно брали участь в зустрічах з міжнародними партнерами, інші громади – дуже рідно або ніколи. При цьому НУО з тих же 4 громад наголосили, що міжнародні організації жодним

чином не обмежують місцевого лідерства, поважають та співпрацюють з лідерськими структурами, а інші зазначили, що обмежують. Респонденти надали також різні свідчення й до того, що міжнародні актори спрямовують свої зусилля на збільшення підтримки та зміцнення національного лідерства. Респонденти з Херсонської, Високопільської, Кочубеївської та Білозерської зазначили, що місцеві організації стали більш впливовими в процесах прийняття рішень на місцевому рівні в Україні, а на керівних посадах стало більше українських фахівців.

За результатами оцінювання можна зробити висновок, що *1 громада Херсонської області – Херсонська має високий рівень доказовості дій щодо застосування практик локалізації в сфері лідерство, 3 громади Високопільська, Кочубеївська та Білозерська – достатній, інші – низький.*



КООРДИНАЦІЯ ТА ВЗАЄМОДОПОВНЮВАНІСТЬ

Загальна оцінка локалізації у сфері координація та взаємодоповнюваність становить **1,8** (певна кількість свідчень).

Дослідження виявило певну кількість свідчень локалізації у підходах до координації та взаємодоповнюваності. Дані опитування свідчать про високий рівень участі в координаційних структурах усіх НУО із 9 громад Херсонської області. Респонденти зазначили, що ГО з 4 громад найчастіше беруть участь у міжнародних форумах – Херсонської, Високопільської, Кочубеївської та Білозерської. інші – в національних. Основними перешкодами активної участі в міжнародних координаційних зустрічах / форумах респонденти назвали мову та термінологію. На питання «Як ви вважаєте, чи мають місцеві, національні та міжнародні актори однакове розуміння взаємодоповнюваності ролей при використанні координаційних механізмів (наприклад, кластерна система)?», респонденти з 4 ТГ відповіли позитивно, зазначивши, що їх ідеї та пропозиції переважно були почуті на координаційних форумах.

За результатами оцінювання можна зробити висновок, що *4 громади Херсонської області – Херсонська, Високопільська, Кочубеївська та Білозерська мають високий рівень доказовості дій щодо застосування практик локалізації в сфері координації.*



ФІНАНСУВАННЯ

Загальна оцінка локалізації у сфері фінансування становить **1,3** (обмежена кількість свідчень).

4 громади – Херсонська, Високопільська, Кочубеївська та Білозерська мають 2-3 джерела фінансування, інші – не більше 1. На питання щодо фінансування прямих витрат всі респонденти відповіли негативно. Респонденти зазначили, що організації з 4 громад є переважно фінансово стабільними – завжди є операційний бюджет щонайменше на 3 місяці. Респонденти вказали на обмежені можливості для фінансування. Респонденти зазначили, що НУО, створені після початку повномасштабного вторгнення, через брак досвіду роботи в цій сфері не знали, які витрати вважаються прийнятними для фінансування, і, намагаючись подати економічно ефективні та конкурентоспроможні бюджети, часто не включали до них

ключові допоміжні витрати. Організаціям з 4 ТГ міжнародні організації переважно надають доступ до фінансових документів (бюджетів та звітів) своїм місцевим партнерам.

За результатами оцінювання можна зробити висновок, що 1 громада Херсонської області – Херсонська має оптимальний рівень доказовості дій щодо застосування практик локалізації в сфері фінансування, 3 громади Високопільська, Кочубеївська та Білозерська – достатній, інші – низький.



СПРОМОЖНІСТЬ

Загальна оцінка локалізації у сфері спроможність становить **1,8** (певна кількість свідчень).

Дослідження засвідчило, що ця сфера є однією з тих, де досягнуто найбільшого прогресу. Усі респонденти на питання «Міжнародні актори скеровують свої зусилля на зміцнення спроможності у тих сферах, де їх потребують місцеві актори (обмін досвідом щодо процесів, процедур, політик)?» та «Чи зміцнюється спроможність місцевих та національних акторів завдяки підтримці міжнародних акторів?» відповіли «переважно».

Також респонденти зазначили, що завдяки міжнародній підтримці в їх організаціях спроможність посилюється в фінансовій, процедурній та кадровій сферах. Проте, респонденти вважають, що потреби в зміцненні потенціалу місцевих акторів визначаються винятково на місцевому рівні без залучення міжнародних партнерів.

За результатами оцінювання можна зробити висновок, що усі 9 громад Херсонської області мають оптимальний рівень доказовості дій щодо застосування практик локалізації в сфері спроможність.



ВПЛИВ НА ФОРМУВАННЯ ПОЛІТИК

Загальна оцінка локалізації у сфері вплив на формування політик становить **0,5** (обмежена кількість свідчень).

Усі респонденти зазначили, що їх організації дуже рідко залучені до розробки гуманітарної політики та процесів її планування в Україні та вони іноді мають можливість впливати на гуманітарну політику, але не мають для цього достатньо ресурсів. На питання «Чи враховують діючі гуманітарні інструменти та політики місцеві потреби у гуманітарній допомозі?» 4 респонденти відповіли «переважно», всі інші – «інколи».

За результатами оцінювання можна зробити висновок, що 3 громади Херсонської області – Високопільська, Кочубеївська та Білозерська мають низький рівень доказовості дій щодо застосування практик локалізації в сфері вплив на формування політик, Херсонська – достатній, а інші – не мають взагалі доказовості дій.



ЗАЛУЧЕНІСТЬ

Загальна оцінка локалізації у сфері залученість становить **1,5** (певна кількість свідчень).

Усі респонденти вважають, що потреби постраждалого населення враховуються при розробці та реалізації гуманітарних програм, а також гуманітарні організації переважно коригують свої проєкти та програми, якщо змінюються обставини / потреби постраждалого населення. 4 респонденти відповіли, що їх організації іноді залучені до всіх етапів циклу гуманітарної програми (аналіз, стратегічне планування, реалізація, моніторинг та оцінка), інші респонденти відповіли, що ніколи.

За результатами оцінювання можна зробити висновок, що *1 громада Херсонської області – Херсонська має високий рівень доказовості дій щодо застосування практик локалізації в сфері залученість, 3 громади Високопільська, Кочубеївська та Білозерська – достатній, інші – низький.*

Загальна оцінка спроможності 9 громад Херсонської області за рівнем доказовості дій щодо застосування практик локалізації

Зведені результати оцінювання (таблиця 2.6) свідчать про наступне:

- 1 громада Херсонської області: Херсонська міська, за результатами дослідження прогресу в локалізації *визначена найбільш спроможною до локалізації гуманітарного реагування;*
- 3 громади Херсонської області: Високопільська селищна, Кочубеївська сільська та Білозерська селищна *засвідчили прогрес у покращенні місцевого лідерства в сфері гуманітарного реагування;*
- 2 громади Херсонської області: Бериславська міська, Великоолександрівська селищна *мають достатній рівень доказовості дій щодо застосування практик локалізації;*
- 3 громади Херсонської області: Калинівська селищна Музиківська сільська, Чернобаївська сільська *мають низький рівень доказовості дій щодо застосування практик локалізації.*

Таблиця 2.6. Рівні доказовості дій щодо застосування громадами Херсонської області практик локалізації в 7 сферах

Громада	Сфери							Залученість
	Партнерство	Лідерство	Координація	Фінансування	Спроможність	Вплив на політику		
Херсонська	високий	високий	високий	оптимальний	високий	достатній	високий	
Бериславська	достатній	достатній	достатній	низький	оптимальний	низький	достатній	
Великоолександрівська	достатній	низький	достатній	низький	оптимальний	низький	низький	
Високопільська	достатній	достатній	високий	достатній	оптимальний	низький	достатній	
Кочубейська	низький	достатній	високий	достатній	оптимальний	низький	достатній	
Білозерська	достатній	достатній	високий	достатній	оптимальний	низький	достатній	
Калинівська	низький	низький	низький	низький	оптимальний	-	низький	
Музиківська	низький	низький	низький	низький	оптимальний	-	низький	
Чорнобаївська	низький	низький	низький	низький	оптимальний	-	низький	

ОЦІНЮВАННЯ СПРОМОЖНОСТІ 4 ГРОМАД ЗАПОРІЗЬКОЇ ОБЛАСТІ ЩОДО ЗАСТОСУВАННЯ ПРАКТИК ЛОКАЛІЗАЦІЇ ЗА РІВНЕМ ДОКАЗОВОСТІ ДІЙ

Таблиця 2.7. Зведені результати за 7 сферами доказовості дій щодо застосування практик локалізації у Запорізькій області

Сфери	Рівень доказовості (середній бал)
Партнерство	Високий – 2,1
Лідерство	Оптимальний – 1,9
Координація та взаємодоповнюваність	Високий – 2,4
Фінансування	Оптимальний – 1,5
Спроможність	Високий – 2,6
Вплив на формування політик	Достатній – 1,0
Залученість	Високий – 2,1

Кожна зі сфер окремо розглянута нижче.



ПАРТНЕРСТВО

Загальна оцінка локалізації у сфері партнерства становить **2,1** (певна кількість свідчень).

Під час опитування було з'ясовано, що усі опитувані респонденти з НУО зазначили, що їх організації мають стратегічний формат функціонування партнерства, при цьому респонденти акцентували увагу на покращенні за останній рік процесу підписання угод про партнерство з міжнародними акторами. Широківська ТГ має 5 угод, Запорізька – 4 угоди, інші – по 2. Відповіді засвідчили прямий зв'язок між кількістю партнерських угод, що мають НУО, та активною участю у процесах прийняття рішень – переважно, а Широківська ТГ – завжди беруть участь в процесах прийняття рішень та їх пропозиції враховуються в рамках партнерства. Також переважно міжнародні партнери забезпечують зворотний зв'язок.

Головною причиною недостатнього розвитку партнерства респонденти зазначили те, що вимога до ГО / ВО надавати необхідну документацію на паперових носіях під час процесів перевірки, звітування та моніторингу є надмірним тягарем, який можна було б легко усунути, перевівши документацію в цифровий формат. На питання «Ваша міжнародна / іноземна партнерська організація коли-небудь офіційно оцінювала ваш потенціал у рамках вашого партнерства?» всі респонденти відповіли негативно. Також на побудову довгострокових стратегічних партнерств негативно впливає відсутність фінансування операційних витрат.

Усі респонденти зазначили, що встановлення нових партнерств є пріоритетом для їх організації й це питання формалізовано в документах громади.

За результатами оцінювання можна зробити висновок, що 4 громади Запорізької області – Запорізька, Широківська, Вільнянська, Комишуваська, мають високий рівень доказовості дій щодо застосування практик локалізації в сфері партнерство.



ЛІДЕРСТВО

Загальна оцінка локалізації у сфері лідерства становить **1,9** (певна кількість свідчень).

Усі респонденти зазначили, що їх організації брали участь в зустрічах з міжнародними партнерами. НУО з 4 громад наголосили, що міжнародні організації жодним чином не обмежують місцевого лідерства, поважають та співпрацюють із лідерськими структурами. Також усі респонденти зазначили, що місцеві організації стали більш впливовими в процесах прийняття рішень на місцевому рівні в Україні, а на керівних посадах стало більше українських фахівців.

За результатами оцінювання можна зробити висновок, що 4 громади Запорізької області – Запорізька, Широківська, Вільнянська, Комишуваська, мають високий рівень доказовості дій щодо застосування практик локалізації в сфері лідерство.

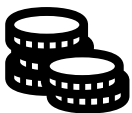


КООРДИНАЦІЯ ТА ВЗАЄМОДОПОВНЮВАНІСТЬ

Загальна оцінка локалізації у сфері координація та взаємодоповнюваність становить **2,4** (певна кількість свідчень).

Дослідження виявило певну кількість свідчень локалізації у підходах до координації та взаємодоповнюваності, що свідчить про значний прогрес у цій сфері. Дані опитування свідчать про високий рівень участі в координаційних структурах усіх НУО із 4 громад Запорізької області. Респонденти зазначили, що 3 громади найчастіше беруть участь у міжнародних форумах, тільки Вільнянська в національних. Основними перешкодами активної участі в міжнародних координаційних зустрічах / форумах респонденти назвали мову та термінологію. На питання «Як ви вважаєте, чи мають місцеві, національні та міжнародні актори однакове розуміння взаємодоповнюваності ролей при використанні координаційних механізмів (наприклад, кластерна система)?», респонденти з 3 ТГ відповіли позитивно, зазначивши, що їх ідеї та пропозиції переважно були почуті на координаційних форумах.

За результатами оцінювання можна зробити висновок, що 3 громади Запорізької області – Запорізька, Широківська, Комишуваська, мають високий рівень доказовості дій щодо застосування практик локалізації в сфері координації, Вільнянська ТГ – достатній.



ФІНАНСУВАННЯ

Загальна оцінка локалізації у сфері фінансування становить **1,5** (певна кількість свідчень).

3 громади мають 2-3 джерела фінансування, Вільнянська – 1. На питання щодо фінансування прямих витрат всі респонденти відповіли негативно. Респонденти зазначили, що організації з 3 громад є переважно фінансово стабільними – завжди є операційний бюджет щонайменше на 3 місяці. Організаціям з 3 ТГ міжнародні

організації переважно надають доступ до фінансових документів (бюджетів та звітів) своїм місцевим партнерам. Брак достатнього покриття адміністративних/операційних витрат було визначено як ключову проблему, пов'язану з відсутністю в донорів можливості для надання підтримки у зв'язку з такими витратами.

За результатами оцінювання можна зробити висновок, що *3 громади Запорізької області – Запорізька, Широківська, Комишуваська, мають високий рівень доказовості дій щодо застосування практик локалізації в сфері фінансування, Вільнянська ТГ – достатній.*



СПРОМОЖНІСТЬ

Загальна оцінка локалізації у сфері спроможність становить **2,6** (вагома кількість свідчень).

Дослідження засвідчило, що ця сфера є однією з тих, де досягнуто найбільшого прогресу. Усі респонденти на питання «Міжнародні актори скеровують свої зусилля на зміцнення спроможності у тих сферах, де їх потребують місцеві актори (обмін досвідом щодо процесів, процедур, політик)?» та «Чи зміцнюється спроможність місцевих та національних акторів завдяки підтримці міжнародних акторів?» відповіли «переважно». Також респонденти зазначили, що завдяки міжнародній підтримці в їх організаціях спроможність посилюється в фінансовій, процедурній та кадровій сферах. Проте, респонденти вважають, що потреби в зміцненні потенціалу місцевих акторів визначаються винятково на місцевому рівні без залучення міжнародних партнерів.

За результатами оцінювання можна зробити висновок, що *усі 4 громади Запорізької області мають високий рівень доказовості дій щодо застосування практик локалізації в сфері спроможність.*



ВПЛИВ НА ФОРМУВАННЯ ПОЛІТИК

Загальна оцінка локалізації у сфері вплив на формування політик становить **1,0** (обмежена кількість свідчень).

Усі респонденти зазначили, що їх організації дуже рідко залучені до розробки гуманітарної політики та процесів її планування в Україні та вони іноді мають можливість впливати на гуманітарну політику, але не мають для цього достатньо ресурсів. На питання «Чи враховують діючі гуманітарні інструменти та політики місцеві потреби у гуманітарній допомозі?» 3 респонденти відповіли «переважно», 1 – «інколи».

За результатами оцінювання можна зробити висновок, що *усі 4 громади Запорізької області мають низький рівень доказовості дій щодо застосування практик локалізації в сфері вплив на формування політик.*



ЗАЛУЧЕНІСТЬ

Загальна оцінка локалізації у сфері залученість становить **2,1** (певна кількість свідчень).

Усі респонденти вважають, що потреби постраждалого населення враховуються при розробці та реалізації гуманітарних програм, а також гуманітарні організації переважно коригують свої проекти та програми, якщо змінюються обставини / потреби постраждалого населення. 3 респонденти відповіли, що їх організації іноді залучені до всіх етапів циклу гуманітарної програми (аналіз, стратегічне планування, реалізація, моніторинг та оцінка), 1 респондент відповів, що ніколи.

За результатами оцінювання можна зробити висновок, що 3 громади Запорізької області – Запорізька, Широківська, Комишуваська, мають високий рівень доказовості дій щодо застосування практик локалізації в сфері залученість, Вільнянська ТГ – оптимальний.

Загальна оцінка спроможності 4 громад Запорізької області за рівнем доказовості дій щодо застосування практик локалізації

Зведені результати оцінювання (таблиця 2.8.) свідчать про наступне:

- 3 громади Запорізької області: Запорізька міська, Широківська сільська та Комишуваська селищна за результатами дослідження прогресу в локалізації визначено найбільш спроможними до локалізації гуманітарного реагування;
- 1 громада Запорізької області – Вільнянська міська засвідчила суттєвий прогрес у покращенні місцевого лідерства в сфері гуманітарного реагування.

Таблиця 2.8. Рівні доказовості дій щодо застосування громадами Запорізької області практик локалізації в 7 сферах

Громада	Сфери						
	Партнерство	Лідерство	Координація	Фінансування	Спроможність	Вплив на політики	Залученість
Запорізька	високий	високий	високий	високий	високий	низький	високий
Широківська	високий	високий	високий	високий	високий	низький	високий
Вільнянська	високий	високий	оптимальний	достатній	високий	низький	оптимальний
Комишуваська	високий	високий	високий	оптимальний	високий	низький	високий

ОЦІНЮВАННЯ СПРОМОЖНОСТІ 11 ГРОМАД ДНІПРОПЕТРОВСЬКОЇ ОБЛАСТІ ЩОДО ЗАСТОСУВАННЯ ПРАКТИК ЛОКАЛІЗАЦІЇ ЗА РІВНЕМ ДОКАЗОВОСТІ ДІЙ

Таблиця 2.9. Зведені результати за 7 сферами доказовості дій щодо застосування практик локалізації в Дніпропетровській області

Сфери	Рівень доказовості (середній бал)
Партнерство	Оптимальний – 1,6
Лідерство	Оптимальний – 1,9
Координація та взаємодоповнюваність	Оптимальний – 1,9
Фінансування	Достатній – 1,4
Спроможність	Високий – 2,3
Вплив на формування політик	Низький – 0,5
Залученість	Високий – 2,1

Кожна зі сфер окремо розглянута нижче.



ПАРТНЕРСТВО

Загальна оцінка локалізації у сфері партнерства становить **1,6** (інтервал між обмеженою та певною кількістю свідчень).

Під час опитування було з'ясовано, що більше 3 угод про партнерство мають НУО із 4 громад – Дніпровська, Царичанська, Томаківська, Покровська. НУО з Покровської громади «завжди» залучені до процесу прийняття рішень, три громади Дніпропетровської області – Дніпровська, Царичанська, Новомосковська «переважно» залучені, інші громади – «іноді».

Відповіді засвідчили, що чим більше партнерських угод мають НУО, тим активніше вони беруть участь у процесах прийняття рішень. Таким чином, існує очевидний зв'язок між кількістю партнерств і рівнем співпраці з іноземними партнерами. Респонденти зазначили, що однією з причин недостатнього розвитку партнерства є бюрократизація процесів – залучення «посередницьких» організацій підвищує ступінь бюрократизації, порівняно з прямим фінансуванням. Усі респонденти наголосили, що у партнерстві з міжнародними організаціями не фінансуються операційні витрати, наприклад витрати на паливо, персонал або оренду приміщення. НУО з Дніпровської та Покровської громад, що мають значну кількість партнерів, зазначили, що мають можливість бути більш гнучкими щодо непрямих витрат, оскільки можуть розподілити їх між проектами.

За результатами оцінювання можна зробити висновок, що 4 громади Дніпропетровської області – Дніпровська, Царичанська, Томаківська, Покровська мають високий рівень доказовості дій щодо застосування практик локалізації в сфері партнерство, 3 громади – Нікопольська, Томаківська, Криворізька – оптимальний, інші – достатній.



ЛІДЕРСТВО

Загальна оцінка локалізації у сфері лідерства становить **1,9** (певна кількість свідчень).

Щодо свідчень того, що міжнародні актори спрямовують свої зусилля на збільшення підтримки та зміцнення національного лідерства, міжнародні актори поважають та співпрацюють із лідерськими структурами в країні респонденти з громад відповіли позитивно. Також респонденти з Дніпровської, Царичанської, Криворізької, Томаківської, Покровської ТГ зазначили, що місцеві організації регулярно зустрічались з міжнародними донорами, їх НУО стали більш впливовими в процесах прийняття рішень на місцевому рівні в Україні, а на керівних посадах стало більше українських фахівців. До того ж за останні 2 роки збільшилась кількість зустрічей з донорами.

За результатами оцінювання можна зробити висновок, що *5 громад Дніпропетровської області – Дніпровська, Царичанська, Криворізька, Томаківська, Покровська мають високий рівень доказовості дій щодо застосування практик локалізації в сфері лідерство, інші громади – достатній.*



КООРДИНАЦІЯ ТА ВЗАЄМОДОПОВНЮВАНІСТЬ

Загальна оцінка локалізації у сфері координація та взаємодоповнюваність становить **1,9** (певна кількість свідчень).

Дослідження виявило певну кількість свідчень локалізації у підходах до координації та взаємодоповнюваності. У цій сфері обидва індикатори прогресу – участь у форумах та розподіл ролей – мають близькі рівні доказовості. Координація дій в рамках гуманітарного реагування є ключовою для ефективності, результативності та загальної успішності гуманітарної діяльності.

Дані опитування свідчать про високий рівень участі в координаційних структурах усіх НУО з 11 громад Дніпропетровської області. Респонденти зазначили, що 5 громад найчастіше беруть участь у міжнародних форумах – Дніпровська, Царичанська, Криворізька, Томаківська, Покровська, інші – в національних. Основними перешкодами активної участі в міжнародних координаційних зустрічах / форумах респонденти назвали мову та термінологію. На питання «Як ви вважаєте, чи мають місцеві, національні та міжнародні актори однакове розуміння взаємодоповнюваності ролей при використанні координаційних механізмів (наприклад, кластерна система)?», респонденти з зазначених вище 5 ТГ відповіли позитивно, зазначивши, що їх ідеї та пропозиції переважно були почуті на координаційних форумах.

За результатами оцінювання можна зробити висновок, що *5 громад Дніпропетровської області – Дніпровська, Царичанська, Криворізька, Томаківська, Покровська мають високий рівень доказовості дій щодо застосування практик локалізації в сфері координація, 3 громади – Нікопольська, Новомосковська, Солонянська – оптимальний, інші – достатній.*



ФІНАНСУВАННЯ

Загальна оцінка локалізації у сфері фінансування становить **1,4** (обмежена кількість свідчень).

Під час дослідження була отримана обмежена кількість свідчень локалізації в цій сфері із середнім балом 1,4. Лише 2 громади – Дніпровська та Покровська мають понад 3 джерела фінансування, 3 громади – 2 джерела – Царичанська, Криворізька, Новомосковська, інші не більше 1. На питання щодо фінансування прямих витрат всі респонденти відповіли негативно. Респонденти зазначили, що організації з 5 громад є переважно фінансово стабільними – завжди є операційний бюджет щонайменше на 3 місяці. Щодо спільного прийняття рішень, є певна кількість свідчень того, що «місцеві та національні актори розширили можливості прийняття рішень з фінансових питань»: організаціям з 2 ТГ – Дніпровська та Покровська міжнародні організації завжди надають доступ до фінансових документів (бюджетів та звітів) своїм місцевим партнерам.

Також респонденти зазначили, що питання фінансування є очевидною перешкодою для ефективної локалізації, так як переважно вони працюють з короткостроковими грантами на рівні проєкту, а важливим є перехід до багаторічних гнучких грантів на рівні програм.

За результатами оцінювання можна зробити висновок, що *2 громади Дніпропетровської області – Дніпровська та Покровська, мають високий рівень доказовості дій щодо застосування практик локалізації в сфері фінансування, а Царичанська, Криворізька, Томаківська – достатній. Інші громади – низький.*



СПРОМОЖНІСТЬ

Загальна оцінка локалізації у сфері спроможність становить **2,3** (певна кількість свідчень).

Дослідження засвідчило високу оцінку локалізації у сфері спроможності, тобто ця сфера є однією з тих, де досягнуто найбільшого прогресу. Насамперед це пов'язано з тим, що НУО працюють у гуманітарному секторі з 2014 року та накопичили великий досвід.

Усі респонденти на питання «Міжнародні актори скеровують свої зусилля на зміцнення спроможності у тих сферах, де їх потребують місцеві актори (обмін досвідом щодо процесів, процедур, політик)?» та «Чи зміцнюється спроможність місцевих та національних акторів завдяки підтримці міжнародних акторів?» відповіли, що переважно. Також респонденти зазначили, що завдяки міжнародній підтримці в їх організаціях спроможність посилюється в фінансовій та кадровій сферах. 5 громад додали ще посилення спроможності в процедурній сфері.

За результатами оцінювання можна зробити висновок, що *усі 11 громад Дніпропетровської області мають високий рівень доказовості дій щодо застосування практик локалізації в сфері спроможність. Також важливо зазначити, що за результатами дослідження на 1 етапі оцінювання ці громади також отримали високий рівень фінансової та інституційної спроможності.*



ВПЛИВ НА ФОРМУВАННЯ ПОЛІТИК

Загальна оцінка локалізації у сфері вплив на формування політик становить **0,5** (обмежена кількість свідчень).

Під час дослідження отримано обмежену кількість свідчень прогресу у сфері впливу на політики, середній бал становить 0,5 (найнижчий показник порівняно з іншими сферами). Місцеві ГО та ВО складають більшість серед усіх організацій, які працюють у сфері гуманітарної допомоги. Але респонденти зазначають, що нині у системі гуманітарної допомоги домінують міжнародні актори, а місцеві НУО не мають достатнього впливу на політичні рішення, у тому числі на цільове спрямування програм. Усі респонденти заявили, що вони іноді мають можливість впливати на гуманітарну політику, але не мають для цього достатньо ресурсів.

На питання «Чи враховують діючі гуманітарні інструменти та політики місцеві потреби у гуманітарній допомозі?» тільки 5 респондентів відповіли переважно, всі інші – інколи.

За результатами оцінювання можна зробити висновок, що *5 громад Дніпропетровської області – Дніпровська, Царичанська, Криворізька, Томаківська, Покровська мають достатній рівень доказовості дій щодо застосування практик локалізації в сфері вплив на формування політик, а інші – низький, або не мають доказовості дій взагалі.*



ЗАЛУЧЕНІСТЬ

Загальна оцінка локалізації у сфері залученість становить **2,1** (певна кількість свідчень).

Участь в українському гуманітарному реагуванні забезпечила певну кількість доказів локалізації. Середній бал 2,1 засвідчує значний прогрес у цій сфері порівняно з іншими сферами. Усі респонденти вважають, що потреби постраждалого населення враховуються при розробці та реалізації гуманітарних програм, а також гуманітарні організації переважно коригують свої проєкти та програми, якщо змінюються обставини / потреби постраждалого населення. 5 респондентів відповіли, що їх організації іноді залучені до всіх етапів циклу гуманітарної програми (аналіз, стратегічне планування, реалізація, моніторинг та оцінка), інші респонденти відповіли, що ніколи.

За результатами оцінювання можна зробити висновок, що *5 громад Дніпропетровської області – Дніпровська, Царичанська, Криворізька, Томаківська, Покровська мають достатній рівень доказовості дій щодо застосування практик локалізації в сфері залученість, а інші – оптимальний.*

Загальна оцінка спроможності 11 громад Дніпропетровської області за рівнем доказовості дій щодо застосування практик локалізації

Зведені результати оцінювання (таблиця 2.10) свідчать про наступне:

- 5 громад Дніпропетровської області: Дніпровська міська, Царичанська селищна, Криворізька міська, Томаківська селищна, Покровська селищна за

результатами дослідження прогресу в локалізації визначено найбільш спроможними до локалізації гуманітарного реагування;

- З громади Дніпропетровської області: Нікопольська міська, Солонянська селищна, Новомосковська міська засвідчили суттєвий прогрес у покращенні місцевого лідерства в сфері гуманітарного реагування;

- З громади Дніпропетровської області: Слобожанська селищна, Межівська селищна, Павлоградська міська мають достатній рівень доказовості дій щодо застосування практик локалізації.

Таблиця 2.10. Рівні доказовості дій щодо застосування громадами Дніпропетровської області практик локалізації в 7 сферах

Громада	Сфери							Залученість
	Партнерство	Лідерство	Координація	Фінансування	Спроможність	Вплив на політику	Залученість	
Дніпровська	високий	високий	високий	високий	високий	достатній	високий	високий
Слобожанська	достатній	достатній	достатній	низький	високий	низький	високий	оптимальний
Солонянська	достатній	достатній	оптимальний	достатній	високий	низький	високий	оптимальний
Царичанська	високий	високий	високий	достатній	високий	достатній	високий	високий
Криворізька	оптимальний	високий	високий	достатній	високий	достатній	високий	високий
Новомосковська	оптимальний	оптимальний	оптимальний	низький	високий	низький	високий	оптимальний
Нікопольська	оптимальний	оптимальний	оптимальний	достатній	високий	низький	високий	оптимальний
Томаківська	високий	високий	високий	достатній	високий	достатній	високий	високий
Покровська	високий	високий	високий	високий	високий	достатній	високий	високий
Павлоградська	достатній	достатній	достатній	низький	високий	низький	високий	оптимальний
Межівська	достатній	достатній	достатній	низький	високий	низький	високий	оптимальний

ЗАГАЛЬНИЙ ВИСНОВОК

За допомогою комплексного дослідження стану та досвіду організації в 42 громадах Південно-східного регіону України процесів надання гуманітарної допомоги за методикою HAG і PIANGO «Система та методи вимірювання локалізації», на основі аналізу доказовості дій щодо застосування практик локалізації у різних сферах було оцінено спроможності громад до локалізації гуманітарного реагування за сімома сферами. За результатами проведення дослідження визначено, що з **42** громад, в межах яких було проведено опитування:

- **17 громад** за результатами дослідження прогресу в локалізації *визначено найбільш спроможними до локалізації гуманітарного реагування* (5 – Одеська область, 5 – Дніпропетровська область, 3 – Миколаївська область, 3 – Запорізька область, 1 – Херсонська область), що складає **40,5%** від загальної кількості;
- **11 громад** засвідчили *прогрес у покращенні місцевого лідерства в сфері гуманітарного реагування* (3 – Одеська область, 3 – Дніпропетровська область, 1 – Миколаївська область, 1 – Запорізька область, 3 – Херсонська область);
- **11 громад** мають *достатній рівень доказовості дій щодо застосування практик локалізації* (4 – Одеська область, 3 – Дніпропетровська область, 2 – Миколаївська область, 2 – Херсонська область);
- **3 громади** мають *низький рівень доказовості дій щодо застосування практик локалізації* (Херсонська область).

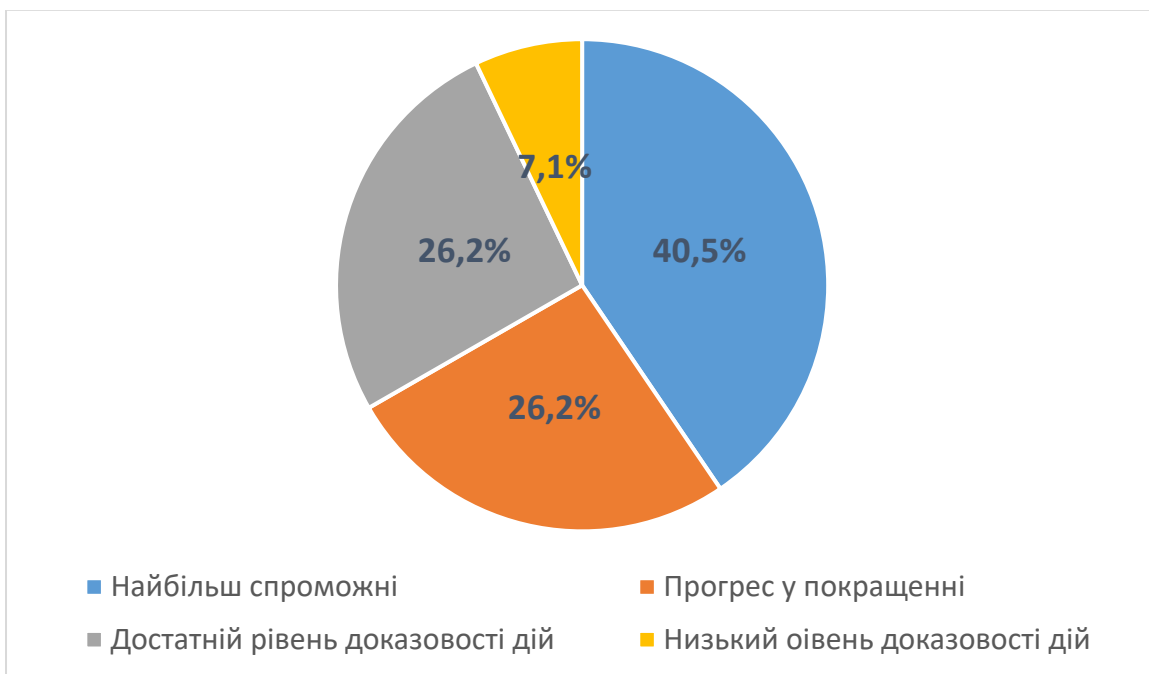


Рис. 2.1. Діаграма співвідношення територіальних громад Південно-східного регіону України за різними рівнями спроможності до локалізації гуманітарного реагування, у відсотках

3. СПРОМОЖНІСТЬ ГРОМАД ПІВДЕННО-СХІДНОГО РЕГІОНУ УКРАЇНИ ДО СКООРДИНОВАНОГО ГУМАНІТАРНОГО РЕАГУВАННЯ В КОНКРЕТНИХ СЕКТОРАХ / КЛАСТЕРАХ НА МІСЦЕВОМУ РІВНІ

Відповідно до Методики, проведення дослідження для визначення рівня спроможності громад до скоординованого гуманітарного реагування в конкретних секторах / кластерах на місцевому рівні було останнім з трьох послідовних етапів комплексної оцінки на підставі результатів якого оцінюється потенціал місцевих організацій щодо впровадження механізмів координації на місцях для ефективної та скоординованої реалізації заходів реагування в межах гуманітарних кластерів¹⁰, відповідно до Плану гуманітарних потреб і реагування Україна 2024¹¹.

Методичною основою третього етапу оцінювання є проведення глибинного інтерв'ю з метою визначення координаційної спроможності громад за індикаторами, що відображають потенціал місцевих організацій (ОМС та НУО) до скоординованого гуманітарного реагування в конкретних секторах / гуманітарних кластерах на місцевому рівні.

Методологія проведення дослідження для визначення рівня спроможності громад до скоординованого гуманітарного реагування (3 етап оцінювання) включає наступні дії:

- глибинне інтерв'ю респондентів, які працюють у гуманітарній сфері;
- кабінетний аналіз (desk research) зібраних і проаналізованих первинних даних (результати інтерв'ю) щодо рівня координаційної спроможності громад;
- експертний аналіз результатів інтерв'ю.

За результатами аналізу зібраних і проаналізованих кількісних та якісних даних (результатів інтерв'ю), для кожної громади встановлюється рівень її спроможності до скоординованого гуманітарного реагування в конкретних секторах / гуманітарних кластерах на місцевому рівні:

- високий рівень – спроможність до міжсекторальної координації – координація заходів реагування у > 2 секторах / кластерах;
- оптимальний рівень – спроможність до міжсекторальної координації – координація заходів реагування у 1-2 секторах / кластерах;
- достатній рівень – спроможність до скоординованого гуманітарного реагування в конкретному секторі / гуманітарному кластері.

Для проведення оцінювання використовуються первинні дані, отримані за результатами проведення глибинного інтерв'ю з **37** представниками місцевої влади; громадських організацій, що працюють у сфері гуманітарної допомоги; комунальних підприємств, установ та закладів територіальної громади з 5 областей Південно-східного регіону України.

Для визначення рівня спроможності громад до скоординованого гуманітарного реагування, потенціал місцевих організацій (ОМС та НУО) був оцінений в межах кожного гуманітарного кластеру (таблиці 3.2-3.6).

¹⁰ 2024 HNRP Monitoring Guidance & Resources. ReliefWeb. 2024. URL: <https://response.reliefweb.int/ukraine/2024-hnrp-monitoring-guidance-resources>

¹¹ План гуманітарних потреб і реагування : Україна, 2024. Цикл гуманітарних програм. URL: <https://www.unhcr.org/ua/wp-content/uploads/sites/38/2024/01/Ukraine-HNRP-2024-Humanitarian-Needs-and-Response-Plan-EN-20240110.pdf>

Узагальнені результати оцінювання рівня спроможності громад розраховані виходячи із наступного:

Рівень спроможності	Критерії		
	Кількість кластерів, до яких приєдналися місцеві організації	Кількість координаційних форумів, рад різних рівнів, у яких мають представництво місцеві організації	Кількість гуманітарних секторів, за якими місцеві організації здійснюють діяльність
високий	> 2	> 3	> 7
оптимальний	1-2	2-3	> 5
достатній	1 або 0	1-2	3-4

Таблиця 3.1. Зведені результати оцінювання рівня спроможності громад Південно-східного регіону України до скоординованого гуманітарного реагування

Області / кількість громад, що були оцінені	Рівні		
	<i>Високий</i>	<i>Оптимальний</i>	<i>Достатній</i>
Одеська / 12	3 Одеська, Авангардівська, Болградська	3 Білгород- Дністровська, Визирська, Ізмаїльська	6 Доброславська, Подільська, Роздільнянська, Красносільська, Таїровська. Балтська
Миколаївська / 6	-	1 Миколаївська	5 Баштанська Вознесенська Коблевська Первомайська Южноукраїнська
Херсонська / 4	-	1 Херсонська	1 Бериславська
Запорізька / 4	1 Запорізька	1 Широківська	-
Дніпропетровська / 11	3 Дніпровська Покровська Томаківська	3 Межівська Нікопольська Криворізька	5 Павлоградська Новомосковська Царичанська Солонянська Слобожанська

ЗАГАЛЬНИЙ ВИСНОВОК

На основі аналізу результатів глибинного інтерв'ю з 37 респондентами щодо визначення координаційної спроможності громад за індикаторами, що відображають потенціал місцевих організацій (ОМС та НУО) до скоординованого гуманітарного реагування в конкретних секторах / гуманітарних кластерах на місцевому рівні, проведено комплексне оцінювання рівня спроможності громад Південно-східного регіону України до скоординованого гуманітарного реагування. За результатами

проведення дослідження визначено, що з **37** громад, в межах яких було проведено інтерв'ю:

- **7 громад** отримали *високий рівень спроможності до скоординованого гуманітарного реагування з потенціалом до міжсекторальної координації*;
- **9 громад** отримали *оптимальний рівень спроможності до скоординованого гуманітарного реагування*;
- **17 громад** отримали *достатній рівень спроможності до скоординованого гуманітарного реагування в конкретному секторі / гуманітарному кластері*;
- **4 громади** (2 – Херсонська область та 2 – Запорізька) за результатами аналізу отримали *низький рівень спроможності до скоординованого гуманітарного реагування*.

Кожна з областей окремо розглянута нижче.

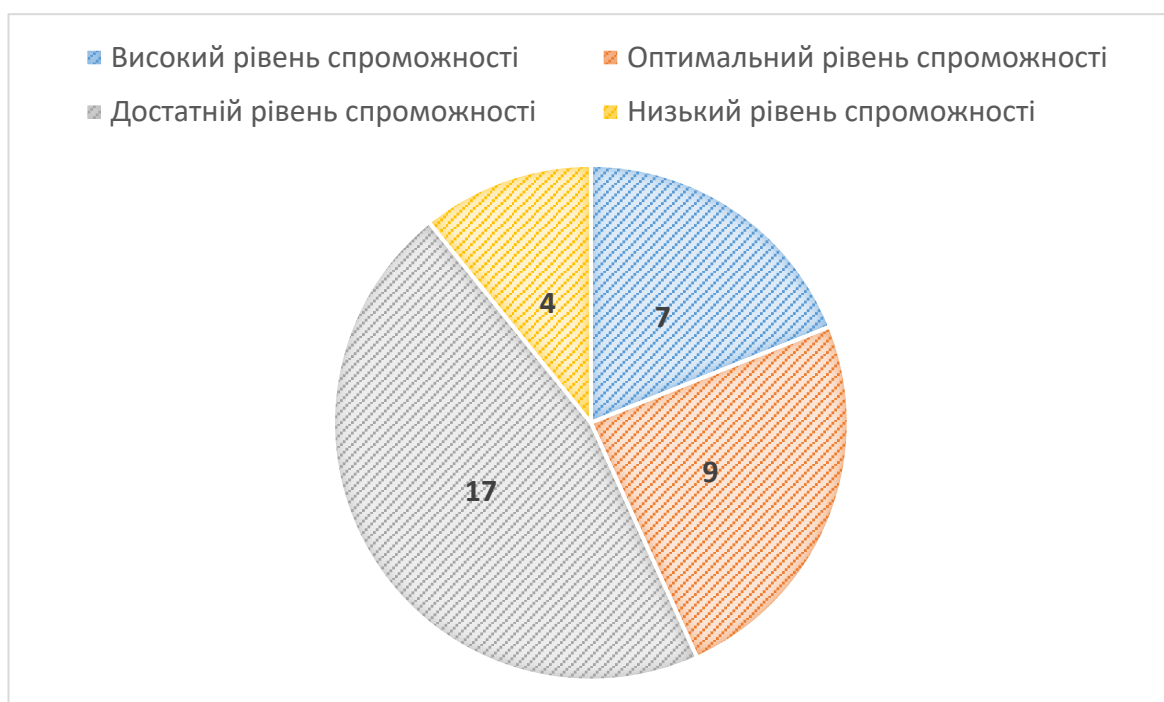


Рис. 3.1.

Діаграма співвідношення кількості територіальних громад Південно-східного регіону України за різними рівнями спроможності до скоординованого гуманітарного реагування

Таблиця 3.2. Спроможність громад Одеської області до скоординованого гуманітарного реагування

Критерій оцінювання	Гуманітарні кластери									
	Координація та управління об'єктами розміщення ВПО	Освіта	Продовольча безпека та засоби до існування	Охорона здоров'я	Логістика	Захист	Житло та непродовольчі товари	Водопостачання, санітарія та гігієна	Екстрені телекомунікації	
Одеська міська ТГ										
Кількість місцевих організацій, що займаються діяльністю, пов'язаною з сектором:	8	6	10	7	5	5	5	6	3	
Кількість місцевих організацій, що залучені чи забезпечують оцінку ситуації та потреб у сфері гуманітарної допомоги (за сектором)	5	2	5	2	3	2	3	2	1	
Кількість місцевих організацій, що мають представництво в координаційних форумах, радах різних рівнів	3	1	3	2	-	-	-	-	-	
Кількість місцевих організацій, що приєднались до кластера	2	-	1	1	-	-	-	-	-	
Авангардівська селищна ТГ										
Кількість місцевих організацій, що займаються діяльністю, пов'язаною з сектором:	4	2	5	3	3	3	4	2	1	
Кількість місцевих організацій, що залучені чи забезпечують оцінку ситуації та потреб у сфері гуманітарної допомоги (за секторами)	1	1	2	1	1	1	1	1	-	
Кількість місцевих організацій, що мають представництво в координаційних форумах, радах різних рівнів	1	1	1	-	-	-	1	-	-	
Кількість місцевих організацій, що приєднались до кластера	1	-	1	-	-	-	-	-	-	
Болградська міська ТГ										
Кількість місцевих організацій, що займаються діяльністю, пов'язаною з сектором:	2	2	4	2	2	2	3	2	-	
Кількість місцевих організацій, що залучені чи забезпечують оцінку ситуації та потреб у сфері гуманітарної допомоги (за секторами)	1	1	2	1	1	1	1	1	-	
Кількість місцевих організацій, що мають представництво в координаційних форумах, радах різних рівнів	1	-	1	1	-	-	1	-	-	
Кількість місцевих організацій, що приєднались до кластера	-	-	1	-	-	-	1	-	-	

Білгород-Дністровська міська ТГ

Кількість місцевих організацій, що займаються діяльністю, пов'язаною з сектором:	3	3	4	3	2	3	2	-
Кількість місцевих організацій, що залучені чи забезпечують оцінку ситуації та потреб у сфері гуманітарної допомоги (за секторами)	1	2	2	1	1	1	1	-
Кількість місцевих організацій, що мають представництво в координаційних форумах, радах різних рівнів	1	1	1	-	-	1	-	-
Кількість місцевих організацій, що приєднались до кластера	-	-	1	-	-	-	-	-

Визирська сільська ТГ

Кількість місцевих організацій, що займаються діяльністю, пов'язаною з сектором:	2	2	3	2	2	3	2	-
Кількість місцевих організацій, що залучені чи забезпечують оцінку ситуації та потреб у сфері гуманітарної допомоги (за секторами)	1	1	2	1	1	1	1	-
Кількість місцевих організацій, що мають представництво в координаційних форумах, радах різних рівнів	1	1	1	1	1	1	-	-
Кількість місцевих організацій, що приєднались до кластера	-	-	1	-	-	-	-	-

Доброславська сільська ТГ

Кількість місцевих організацій, що займаються діяльністю, пов'язаною з сектором:	2	3	4	2	1	3	1	-
Кількість місцевих організацій, що залучені чи забезпечують оцінку ситуації та потреб у сфері гуманітарної допомоги (за секторами)	1	1	1	1	1	1	-	-
Кількість місцевих організацій, що мають представництво в координаційних форумах, радах різних рівнів	-	-	1	1	-	-	-	-
Кількість місцевих організацій, що приєднались до кластера	-	-	-	-	-	-	-	-

Ізмаїльська міська ТГ

Кількість місцевих організацій, що займаються діяльністю, пов'язаною з сектором:	3	3	5	3	2	3	2	1
Кількість місцевих організацій, що залучені чи забезпечують оцінку ситуації та потреб у сфері гуманітарної допомоги (за секторами)	1	1	1	1	1	1	1	-
Кількість місцевих організацій, що мають представництво в координаційних форумах, радах різних рівнів	1	-	1	-	-	-	-	-
Кількість місцевих організацій, що приєднались до кластера	-	-	1	-	-	-	-	-

Красносілська сільська ТГ

Кількість місцевих організацій, що займаються діяльністю, пов'язаною з сектором:	2	2	2	1	-	3	1	-
Кількість місцевих організацій, що залучені чи забезпечують оцінку ситуації та потреб у сфері гуманітарної допомоги (за секторами)	1	1	1	1	-	1	-	-
Кількість місцевих організацій, що мають представництво в координаційних форумах, радах різних рівнів	-	-	1	-	-	-	-	-
Кількість місцевих організацій, що приєднались до кластера	-	-	-	-	-	-	-	-

Подільська міська ТГ

Кількість місцевих організацій, що займаються діяльністю, пов'язаною з сектором:	2	2	4	3	1		3	2	1
Кількість місцевих організацій, що залучені чи забезпечують оцінку ситуації та потреб у сфері гуманітарної допомоги (за секторами)	1	1	1	1	1		1	1	-
Кількість місцевих організацій, що мають представництво в координаційних форумах, радах різних рівнів	1	-	1	1	-		-	-	-
Кількість місцевих організацій, що приєднались до кластера	-	-	-	-	-		-	-	-

Роздільнянська міська ТГ

Кількість місцевих організацій, що займаються діяльністю, пов'язаною з сектором:	2	2	3	2	1		2	2	1
Кількість місцевих організацій, що залучені чи забезпечують оцінку ситуації та потреб у сфері гуманітарної допомоги (за секторами)	1	1	1	1	-		1	1	-
Кількість місцевих організацій, що мають представництво в координаційних форумах, радах різних рівнів	-	1	-	-	-		-	-	-
Кількість місцевих організацій, що приєднались до кластера	-	-	-	-	-		-	-	-

Таїровська селищна ТГ

Кількість місцевих організацій, що займаються діяльністю, пов'язаною з сектором:	2	2	3	1	-		2	1	-
Кількість місцевих організацій, що залучені чи забезпечують оцінку ситуації та потреб у сфері гуманітарної допомоги (за секторами)	1	1	1	1	-		1	-	-
Кількість місцевих організацій, що мають представництво в координаційних форумах, радах різних рівнів	-	-	1	-	-		-	-	-
Кількість місцевих організацій, що приєднались до кластера	-	-	-	-	-		-	-	-

Балтська міська ТГ

Кількість місцевих організацій, що займаються діяльністю, пов'язаною з сектором:	2	3	3	2	2		3	1	-
Кількість місцевих організацій, що залучені чи забезпечують оцінку ситуації та потреб у сфері гуманітарної допомоги (за секторами)	1	1	1	1	1		1	-	-
Кількість місцевих організацій, що мають представництво в координаційних форумах, радах різних рівнів	1	1	1	2	-		-	-	-
Кількість місцевих організацій, що приєднались до кластера	-	-	-	-	-		-	-	-

Таблиця 3.3. Спроможність громад Миколаївської області до скоординованого гуманітарного реагування

Критерій оцінювання	Гуманітарні кластери									
	Координація та управління об'єктами розміщення ВПО	Освітита	Продовольча безпека та засоби до існування	Охорона здоров'я	Логістика	Захист	Житло та непродовольчі товари	Водопостачання , санітарія та гігієна	Екстрені телекому-нікації	
Баштанська міська ТГ										
Кількість місцевих організацій, що займаються діяльністю, пов'язаною з сектором:	4	2	5	3	1	2	3	2	1	
Кількість місцевих організацій, що залучені чи забезпечують оцінку ситуації та потреб у сфері гуманітарної допомоги (за сектором)	2	1	2	2	-	1	2	-	-	
Кількість місцевих організацій, що мають представництво в координаційних форумах, радах різних рівнів	-	-	1	-	-	-	1	-	-	
Кількість місцевих організацій, що приєдналися до кластера	-	-	-	-	-	-	-	-	-	
Вознесенська міська ТГ										
Кількість місцевих організацій, що займаються діяльністю, пов'язаною з сектором:	3	3	5	4	2	2	6	2	1	
Кількість місцевих організацій, що залучені чи забезпечують оцінку ситуації та потреб у сфері гуманітарної допомоги (за секторами)	1	1	2	1	1	-	2	1	-	
Кількість місцевих організацій, що мають представництво в координаційних форумах, радах різних рівнів	-	-	1	-	-	-	1	-	-	
Кількість місцевих організацій, що приєдналися до кластера	-	-	-	-	-	-	-	-	-	
Коблевіська сільська ТГ										
Кількість місцевих організацій, що займаються діяльністю, пов'язаною з сектором:	2	2	3	2	2	1	3	1	-	
Кількість місцевих організацій, що залучені чи забезпечують оцінку ситуації та потреб у сфері гуманітарної допомоги (за секторами)	1	1	1	1	1	1	1	-	-	
Кількість місцевих організацій, що мають представництво в координаційних форумах, радах різних рівнів	-	-	1	-	-	-	-	-	-	

Кількість місцевих організацій, що приєднались до кластера	-	-	-	-	-	-	-	-	-	-	-	-	-	-	-	-	-	-	-
<i>Миколаївська міська ТГ</i>																			
Кількість місцевих організацій, що займаються діяльністю, пов'язаною з сектором:	5	5	6	4	4	3	4	3	4	3	4	3	4	3	4	3	4	3	2
Кількість місцевих організацій, що залучені чи забезпечують оцінку ситуації та потреб у сфері гуманітарної допомоги (за секторами)	2	2	3	2	2	1	2	1	2	1	2	1	2	1	2	1	2	1	-
Кількість місцевих організацій, що мають представництво в координаційних форумах, радах різних рівнів	1	-	1	-	-	-	-	-	-	-	1	-	-	-	1	-	-	-	-
Кількість місцевих організацій, що приєднались до кластера	-	-	1	-	-	-	-	-	-	-	1	-	-	-	1	-	-	-	-
<i>Первомайська міська ТГ</i>																			
Кількість місцевих організацій, що займаються діяльністю, пов'язаною з сектором:	2	3	2	2	2	2	2	2	2	2	2	2	2	2	2	2	2	2	1
Кількість місцевих організацій, що залучені чи забезпечують оцінку ситуації та потреб у сфері гуманітарної допомоги (за секторами)	1	1	2	1	1	1	1	1	1	1	1	1	1	1	1	1	1	1	-
Кількість місцевих організацій, що мають представництво в координаційних форумах, радах різних рівнів	-	-	1	-	-	-	-	-	-	-	-	-	-	-	-	-	-	-	-
Кількість місцевих організацій, що приєднались до кластера	-	-	-	-	-	-	-	-	-	-	-	-	-	-	-	-	-	-	-
<i>Южноукраїнська міська ТГ</i>																			
Кількість місцевих організацій, що займаються діяльністю, пов'язаною з сектором:	3	3	5	3	3	3	3	3	3	2	3	3	3	2	3	2	3	2	1
Кількість місцевих організацій, що залучені чи забезпечують оцінку ситуації та потреб у сфері гуманітарної допомоги (за секторами)	1	1	1	1	1	1	1	1	1	1	1	1	1	1	1	1	1	1	1
Кількість місцевих організацій, що мають представництво в координаційних форумах, радах різних рівнів	-	-	1	-	-	-	-	-	-	-	-	-	-	-	-	-	-	-	-
Кількість місцевих організацій, що приєднались до кластера	-	-	-	-	-	-	-	-	-	-	-	-	-	-	-	-	-	-	-

Таблиця 3.4. Спроможність громад Херсонської області до скоординованого гуманітарного реагування

Критерій оцінювання	Гуманітарні кластери									
	Координата я та управління об'єктами розміщення ВПО	Ос віт а	Продовольча безпека та засоби до існування	Охорона здоров'я	Логістика	Захист	Житло та непродовольчі товари	Водопоста- чання, санітарія та гігієна	Екстрені телекому- нікації	
Херсонська міська ТГ										
Кількість місцевих організацій, що займаються діяльністю, пов'язаною з сектором:	4	3	5	3	3	4	4	2	1	
Кількість місцевих організацій, що залучені чи забезпечують оцінку ситуації та потреб у сфері гуманітарної допомоги (за сектором)	2	1	2	2	-	1	2	-	-	
Кількість місцевих організацій, що мають представництво в координаційних форумах, радах різних рівнів	-	-	1	-	-	-	1	-	-	
Кількість місцевих організацій, що приєдналися до кластера	-	-	1	-	-	-	-	-	-	
Бериславська міська ТГ										
Кількість місцевих організацій, що займаються діяльністю, пов'язаною з сектором:	3	3	5	4	2	2	6	2	1	
Кількість місцевих організацій, що залучені чи забезпечують оцінку ситуації та потреб у сфері гуманітарної допомоги (за секторами)	1	1	2	1	1	-	2	1	-	
Кількість місцевих організацій, що мають представництво в координаційних форумах, радах різних рівнів	-	-	1	-	-	-	1	-	-	
Кількість місцевих організацій, що приєдналися до кластера	-	-	-	-	-	-	-	-	-	
Білозерська селищна ТГ										
Кількість місцевих організацій, що займаються діяльністю, пов'язаною з сектором:	1	2	3	2	2	1	3	1	-	
Кількість місцевих організацій, що залучені чи забезпечують оцінку ситуації та потреб у сфері гуманітарної допомоги (за секторами)	1	-	1	1	1	1	1	-	-	
Кількість місцевих організацій, що мають представництво в	-	-	-	-	-	-	-	-	-	

координаційних форумах, радах різних рівнів																					
Кількість місцевих організацій, що приєдналися до кластера	-	-	-	-	-	-	-	-	-	-	-	-	-	-	-	-	-	-	-	-	
Калинівська селищна ТГ																					
Кількість місцевих організацій, що займаються діяльністю, пов'язаною з сектором:	1	2	1	1	1	1	1	1	1	1	1	1	1	1	1	1	1	1	1	1	
Кількість місцевих організацій, що залучені чи забезпечують оцінку ситуації та потреб у сфері гуманітарної допомоги (за секторами)	1	1	1	1	1	1	1	1	1	1	1	1	1	1	1	1	1	1	1	1	
Кількість місцевих організацій, що мають представництво в координаційних форумах, радах різних рівнів	-	-	-	-	-	-	-	-	-	-	-	-	-	-	-	-	-	-	-	-	
Кількість місцевих організацій, що приєдналися до кластера	-	-	-	-	-	-	-	-	-	-	-	-	-	-	-	-	-	-	-	-	

Таблиця 3.5. Спроможність громад Запорізької області до скоординованого гуманітарного реагування

Критерій оцінювання	Гуманітарні кластери										Запорізька міська ТГ										
	Координація та управління об'єктами розміщеними ВПО	Освіта	Продовольча безпека та засоби до існування	Охорона здоров'я	Логістика	Захист	Житло та непродовольчі товари	Водопостачання, санітарія та гігієна	Екстрені телекомунікації	Гуманітарний кластер	Запорізька міська ТГ	Запорізька міська ТГ	Запорізька міська ТГ	Запорізька міська ТГ	Запорізька міська ТГ	Запорізька міська ТГ	Запорізька міська ТГ	Запорізька міська ТГ	Запорізька міська ТГ	Запорізька міська ТГ	Запорізька міська ТГ
Кількість місцевих організацій, що займаються діяльністю, пов'язаною з сектором:	8	6	8	5	4	3	5	4	3	3	5	2	2	2	2	2	2	2	2	2	
Кількість місцевих організацій, що залучені чи забезпечують оцінку ситуації та потреб у сфері гуманітарної допомоги (за сектором)	8	3	5	2	2	1	3	2	1	1	3	2	2	2	2	2	2	2	2	1	
Кількість місцевих організацій, що мають представництво в координаційних форумах, радах різних рівнів	2	1	2	1	1	-	1	1	-	-	1	1	1	-	-	-	-	-	-	-	
Кількість місцевих організацій, що приєдналися до кластера	1	-	1	-	-	-	1	-	-	-	1	-	-	-	-	-	-	-	-	-	
Широківська сільська ТГ																					
Кількість місцевих організацій, що займаються діяльністю, пов'язаною з сектором:	Гуманітарний кластер	2	Гуманітарний кластер	2	Гуманітарний кластер	2	Гуманітарний кластер	2	Гуманітарний кластер	2	Гуманітарний кластер	2	Гуманітарний кластер	2	Гуманітарний кластер	2	Гуманітарний кластер	2	Гуманітарний кластер	2	
Гуманітарний кластер	2	2	2	2	2	2	2	2	2	2	2	2	2	2	2	2	2	2	2	2	
Гуманітарний кластер	2	2	2	2	2	2	2	2	2	2	2	2	2	2	2	2	2	2	2	2	

Кількість місцевих організацій, що залучені чи забезпечують оцінку ситуації та потреб у сфері гуманітарної допомоги (за секторами)	1	1	2	1	1	1	-	2	1	-
Кількість місцевих організацій, що мають представництво в координаційних форумах, радах різних рівнів	1	-	1	-	-	-	-	1	-	-
Кількість місцевих організацій, що приєднались до кластера	-	-	1	-	-	-	-	-	-	-
<i>Вільнянська сільська ТГ</i>										
Кількість місцевих організацій, що займаються діяльністю, пов'язаною з сектором:	2	2	3	2	1	1	1	3	1	-
Кількість місцевих організацій, що залучені чи забезпечують оцінку ситуації та потреб у сфері гуманітарної допомоги (за секторами)	1	1	1	1	1	1	1	1	-	-
Кількість місцевих організацій, що мають представництво в координаційних форумах, радах різних рівнів	-	-	-	-	-	-	-	-	-	-
Кількість місцевих організацій, що приєднались до кластера	-	-	-	-	-	-	-	-	-	-
<i>Комишуваська сільська ТГ</i>										
Кількість місцевих організацій, що займаються діяльністю, пов'язаною з сектором:	3	2	3	2	2	2	1	2	1	-
Кількість місцевих організацій, що залучені чи забезпечують оцінку ситуації та потреб у сфері гуманітарної допомоги (за секторами)	1	1	1	1	1	1	1	1	-	-
Кількість місцевих організацій, що мають представництво в координаційних форумах, радах різних рівнів	-	-	-	-	-	-	-	-	-	-
Кількість місцевих організацій, що приєднались до кластера	-	-	-	-	-	-	-	-	-	-

Таблиця 3.6. Спроможність громад Дніпропетровської області до скоординованого гуманітарного реагування

Критерій оцінювання	Гуманітарні кластери									
	Координація та управління об'єктами розміщення ВПО	Освіта	Продовольча безпека та засоби до існування	Охорона здоров'я	Логістика	Захист	Житло та непродовольчі товари	Водопостачання, санітарія та гігієна	Екстрені телекомунікації	
Дніпровська міська ТГ										
Кількість місцевих організацій, що займаються діяльністю, пов'язаною з сектором:	8	6	10	7	5	5	5	6	3	
Кількість місцевих організацій, що залучені чи забезпечують оцінку ситуації та потреб у сфері гуманітарної допомоги (за сектором)	5	2	5	2	3		3	2	1	
Кількість місцевих організацій, що мають представництво в координаційних форумах, радах різних рівнів	3	1	3	2	-		-	-	-	
Кількість місцевих організацій, що приєднались до кластера	2	-	1	1	-		-	-	-	
Покровська селищна ТГ										
Кількість місцевих організацій, що займаються діяльністю, пов'язаною з сектором:	анітарний тістичний центр	2	анітарний тістичний центр	3	анітарний тістичний центр		анітарний тістичний центр	2	1	
Кількість місцевих організацій, що залучені чи забезпечують оцінку ситуації та потреб у сфері гуманітарної допомоги (за секторами)	1	1	2	1	1		1	1	-	
Кількість місцевих організацій, що мають представництво в координаційних форумах, радах різних рівнів	1	1	1	-	-		1	-	-	
Кількість місцевих організацій, що приєднались до кластера	1	-	1	-	-		-	-	-	
Томаківська селищна ТГ										
Кількість місцевих організацій, що займаються діяльністю, пов'язаною з сектором:	анітарний штаб	2	анітарний штаб	2	анітарний штаб		анітарний штаб	2	-	
Кількість місцевих організацій, що залучені чи забезпечують оцінку ситуації та потреб у сфері гуманітарної допомоги (за секторами)	1	1	2	1	1		1	1	-	
Кількість місцевих організацій, що мають представництво в координаційних форумах, радах різних рівнів	1	-	1	1	-		1	-	-	
Кількість місцевих організацій, що приєднались до кластера	-	-	1	-	-		1	-	-	
Межівська селищна ТГ										
Кількість місцевих організацій, що займаються діяльністю, пов'язаною з сектором:	2	2	3	2	2		3	2	1	
Кількість місцевих організацій, що залучені чи забезпечують оцінку ситуації та потреб у сфері гуманітарної допомоги (за секторами)	1	1	2	1	1		1	1	-	
Кількість місцевих організацій, що мають представництво в координаційних форумах, радах різних рівнів	1	-	1	-	1		1	-	-	
Кількість місцевих організацій, що приєднались до кластера	-	-	1	-	-		-	-	-	
Павлоградська міська ТГ										

Кількість місцевих організацій, що займаються діяльністю, пов'язаною з сектором:	2	3	4	2	1	3	1	-
Кількість місцевих організацій, що залучені чи забезпечують оцінку ситуації та потреб у сфері гуманітарної допомоги (за секторами)	1	1	1	1	1	1	-	-
Кількість місцевих організацій, що мають представництво в координаційних форумах, радах різних рівнів	-	-	1	1	-	-	-	-
Кількість місцевих організацій, що приєдналися до кластера	-	-	-	-	-	-	-	-
Нікопольська міська ТГ								
Кількість місцевих організацій, що займаються діяльністю, пов'язаною з сектором:	3	3	5	3	2	3	2	2
Кількість місцевих організацій, що залучені чи забезпечують оцінку ситуації та потреб у сфері гуманітарної допомоги (за секторами)	1	1	1	1	1	1	1	--
Кількість місцевих організацій, що мають представництво в координаційних форумах, радах різних рівнів	1	-	1	-	-	-	-	-
Кількість місцевих організацій, що приєдналися до кластера	-	-	1	-	-	-	-	-
Криворізька міська ТГ								
Кількість місцевих організацій, що займаються діяльністю, пов'язаною з сектором:	3	3	4	3	2	3	2	2
Кількість місцевих організацій, що залучені чи забезпечують оцінку ситуації та потреб у сфері гуманітарної допомоги (за секторами)	1	2	2	1	1	1	1	--
Кількість місцевих організацій, що мають представництво в координаційних форумах, радах різних рівнів	1	1	1	-	-	1	-	-
Кількість місцевих організацій, що приєдналися до кластера	-	-	1	-	-	-	-	-
Новомосковська міська ТГ								
Кількість місцевих організацій, що займаються діяльністю, пов'язаною з сектором:	2	2	2	1	-	3	1	-
Кількість місцевих організацій, що залучені чи забезпечують оцінку ситуації та потреб у сфері гуманітарної допомоги (за секторами)	1	1	1	1	-	1	-	-
Кількість місцевих організацій, що мають представництво в координаційних форумах, радах різних рівнів	1	-	1	-	-	-	-	-
Кількість місцевих організацій, що приєдналися до кластера	-	-	-	-	-	-	-	-
Царичанська селищна ТГ								
Кількість місцевих організацій, що займаються діяльністю, пов'язаною з сектором:	2	2	4	3	1	3	2	-
Кількість місцевих організацій, що залучені чи забезпечують оцінку ситуації та потреб у сфері гуманітарної допомоги (за секторами)	1	1	1	1	1	1	1	-
Кількість місцевих організацій, що мають представництво в координаційних форумах, радах різних рівнів	1	-	1	1	-	-	-	-
Кількість місцевих організацій, що приєдналися до кластера	-	-	-	-	-	-	-	-
Солонянська селищна ТГ								
Кількість місцевих організацій, що займаються діяльністю, пов'язаною з сектором:	2	2	3	2	1	2	2	-

Кількість місцевих організацій, що залучені чи забезпечують оцінку ситуації та потреб у сфері гуманітарної допомоги (за секторами)	1	1	1	1	1	-	-	1	-	-
Кількість місцевих організацій, що мають представництво в координаційних форумах, радах різних рівнів	-	-	1	-	-	-	-	-	-	-
Кількість місцевих організацій, що приєднались до кластера	-	-	-	-	-	-	-	-	-	-
Слобожанська селищна ТГ										
Кількість місцевих організацій, що займаються діяльністю, пов'язаною з сектором:	2	2	3	1	-	-	-	1	2	1
Кількість місцевих організацій, що залучені чи забезпечують оцінку ситуації та потреб у сфері гуманітарної допомоги (за секторами)	1	1	1	1	-	-	-	-	-	-
Кількість місцевих організацій, що мають представництво в координаційних форумах, радах різних рівнів	-	-	1	-	-	-	-	-	-	-
Кількість місцевих організацій, що приєднались до кластера	-	-	-	-	-	-	-	-	-	-

4. УЗАГАЛЬНЕННЯ РЕЗУЛЬТАТІВ ОЦІНКИ СПРОМОЖНОСТІ ГРОМАД ПІВДЕННО-СХІДНОГО РЕГІОНУ УКРАЇНИ ДО ЛОКАЛІЗАЦІЇ ГУМАНІТАРНОГО РЕАГУВАННЯ ПІД ЧАС КРИЗИ

Відповідно до Методики оцінювання спроможності громад до локалізації гуманітарного реагування, що ґрунтується на комплексному використанні кількох доказових підходів та складається з трьох послідовних етапів, проведено експертне дослідження за результатами якого оцінено:

- *Інституційну спроможність громад Південно-східного регіону України до реалізації проєктів і програм плану гуманітарного реагування.* Оцінка інституційної спроможності громад до реалізації проєктів і програм плану гуманітарного реагування здійснена за інтегральним показником, який є сумою балів за трьома самостійними показниками. За результатами оцінювання проведено групування громад за рівнями їх спроможності до реалізації проєктів і програм плану гуманітарного реагування;

- *Спроможність громад Південно-східного регіону України до локалізації гуманітарного реагування.* На основі аналізу доказовості дій щодо застосування практик локалізації у різних сферах здійснена оцінка локалізації діяльності місцевих організацій на рівні громад за сімома сферами, особливо важливими для покращення місцевого лідерства у сфері гуманітарного реагування: Партнерство; Лідерство; Координація та взаємодоповнюваність; Фінансування; Спроможність; Вплив на формування політик; Залученість. За результатами оцінювання визначено рівні доказовості дій щодо застосування громадами Південно-східного регіону України практик локалізації в 7 сферах та визначено ступінь їх спроможності до локалізації гуманітарного реагування під час кризи;

- *Спроможність громад до скоординованого гуманітарного реагування в конкретних секторах / кластерах на місцевому рівні.* Оцінка координаційної спроможності громад здійснена за індикаторами, що відображають потенціал місцевих організацій до реалізації заходів реагування в межах гуманітарних кластерів. Оцінено потенціал місцевих організацій щодо впровадження механізмів координації на місцях для ефективної та скоординованої реалізації заходів реагування в межах гуманітарних кластерів. Для кожної громади встановлено рівень її спроможності до скоординованого гуманітарного реагування в конкретних секторах / гуманітарних кластерах на місцевому рівні.

Експертне оцінювання спроможності громад до локалізації гуманітарного реагування проводилося послідовно за кожним етапом на основі критеріїв, що характеризують основні показники, які впливають на готовність відповідної спроможної територіальної громади до локалізації гуманітарного реагування.

Результати оцінювання інституційної спроможності громад Південно-східного регіону України до реалізації проєктів і програм плану гуманітарного реагування

За результатами 1 етапу оцінювання, з 269 територіальних громад:

- **32** територіальні громади отримали рівень **високої** інституційної спроможності до реалізації проєктів і програм плану гуманітарного реагування;
- **61** територіальна громада отримала рівень **оптимальної** інституційної спроможності до реалізації проєктів і програм плану гуманітарного реагування;
- **133** територіальні громади отримали рівень **задовільної** інституційної спроможності до реалізації проєктів і програм плану гуманітарного реагування;
- **43** територіальні громади отримали рівень **низької** інституційної спроможності до реалізації проєктів і програм плану гуманітарного реагування;

- громад з **критичним рівнем** інституційної спроможності до реалізації проєктів і програм плану гуманітарного реагування **не визначено**.

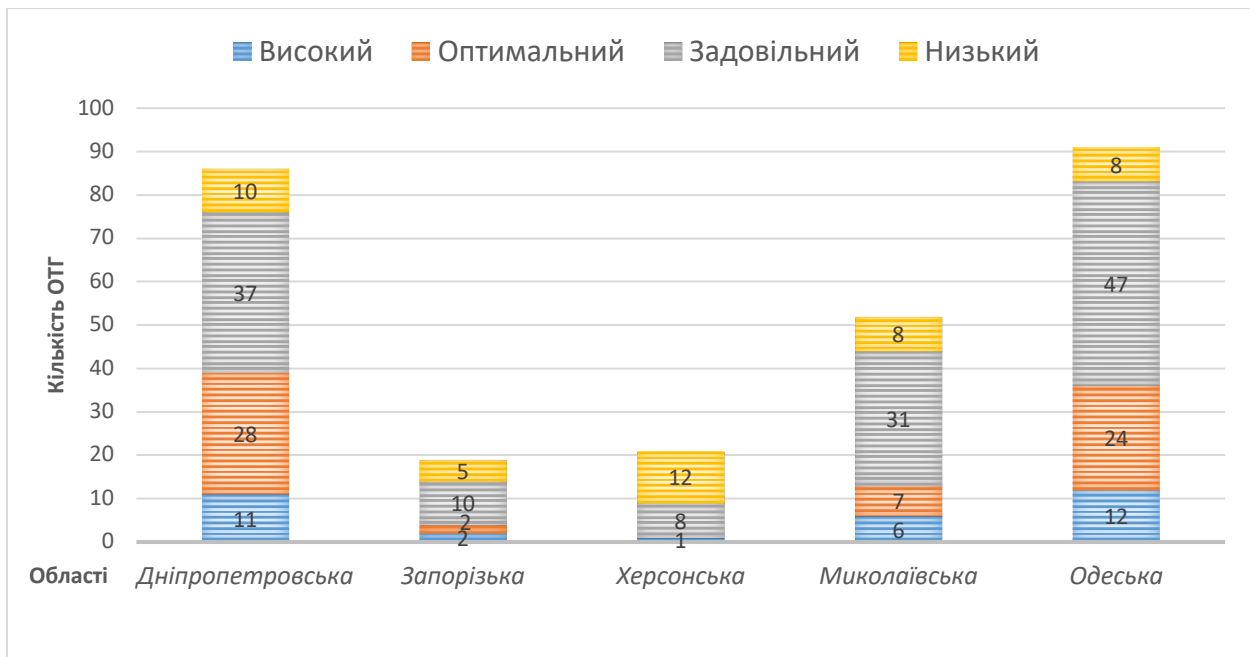


Рис. 4.1. Кількість громад в межах областей Південно-східного регіону України за рівнями інституційної спроможності до реалізації проєктів і програм плану гуманітарного реагування

93 територіальні громади Південно-східного регіону України, що складає **34,6%** від загальної кількості, отримали **високий та оптимальний рівні** інституційної спроможності до реалізації проєктів і програм плану гуманітарного реагування, що свідчить про високу ймовірність успішного здійснення ними проєктної діяльності у сфері гуманітарного реагування.

32 територіальні громади Південно-східного регіону України, які за результатами оцінювання отримали **високий рівень** інституційної спроможності до реалізації проєктів і програм плану гуманітарного реагування, характеризуються **найвищим потенціалом для реалізації заходів реагування**, відповідно до Плану гуманітарних потреб і реагування Україна 2024.

Результати оцінювання спроможності громад Південно-східного регіону України до локалізації гуманітарного реагування

Комплексне дослідження стану та досвіду організації в **42** громадах Південно-східного регіону України процесів надання гуманітарної допомоги за методикою HAC і PIANGO «Система та методи вимірювання локалізації», та на основі аналізу доказовості дій щодо застосування практик локалізації у різних сферах, було оцінено спроможності громад до локалізації гуманітарного реагування за сімома сферами. За результатами проведення дослідження визначено, що з **42** громад, в межах яких було проведено опитування:

- **17 громад** за результатами дослідження прогресу в локалізації отримали **високий рівень** спроможності та засвідчили **найбільшу спроможність до локалізації гуманітарного реагування**;
- **11 громад** отримали **оптимальний рівень** спроможності та засвідчили **прогрес у покращенні місцевого лідерства в сфері гуманітарного реагування**;
- **11 громад** отримали **достатній рівень** доказовості дій щодо застосування практик локалізації;

- **3 громади** мають **низький** рівень доказовості дій щодо застосування практик локалізації (Херсонська область).

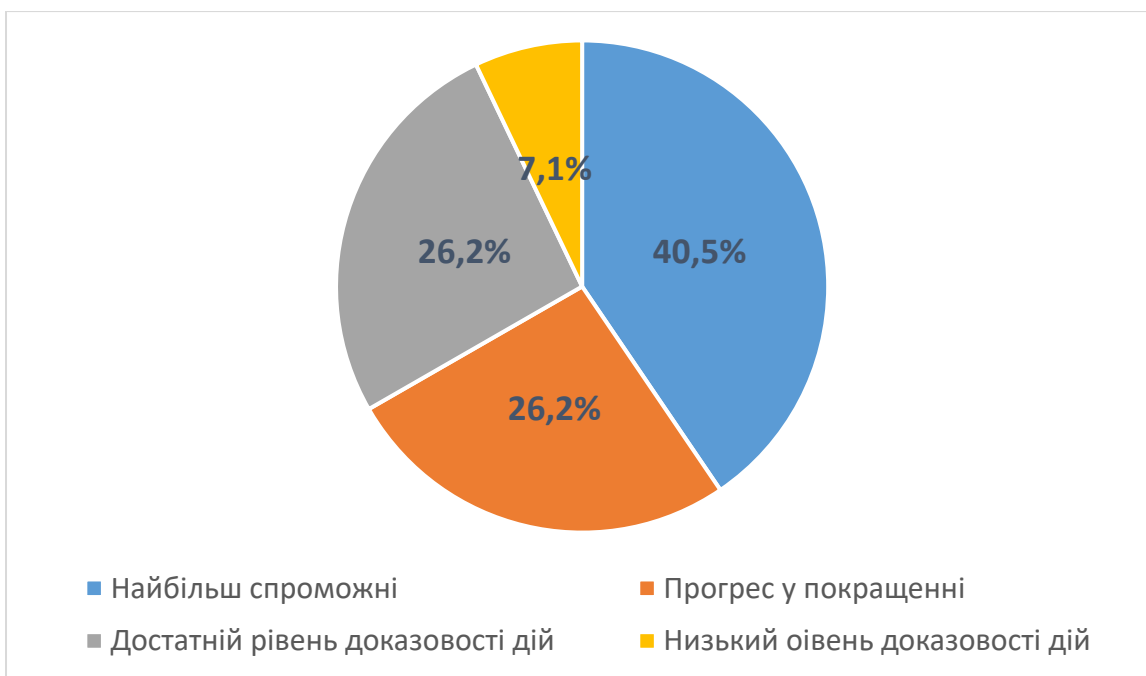


Рис. 4.2. Діаграма співвідношення територіальних громад Південно-східного регіону України за різними рівнями спроможності до локалізації гуманітарного реагування, у відсотках

Результати оцінювання спроможності громад Південно-східного регіону України до скоординованого гуманітарного реагування в конкретних секторах / кластерах на місцевому рівні

На основі аналізу результатів глибинного інтерв'ю з **37** респондентами щодо визначення координаційної спроможності громад за індикаторами, що відображають потенціал місцевих організацій (ОМС та НУО) до скоординованого гуманітарного реагування в конкретних секторах / гуманітарних кластерах на місцевому рівні, проведено комплексне оцінювання рівня спроможності громад Південно-східного регіону України до скоординованого гуманітарного реагування. За результатами проведення дослідження визначено, що з **37** громад, в межах яких було проведено інтерв'ю:

- **7 громад** отримали **високий** рівень спроможності до скоординованого гуманітарного реагування з потенціалом до міжсекторальної координації;
- **9 громад** отримали **оптимальний** рівень спроможності до скоординованого гуманітарного реагування;
- **17 громад** отримали **достатній** рівень спроможності до скоординованого гуманітарного реагування в конкретному секторі / гуманітарному кластері;
- **4 громади** (2 – Херсонська область та 2 – Запорізька область) за результатами аналізу отримали **низький** рівень спроможності до скоординованого гуманітарного реагування.



Рис. 4.3. Діаграма співвідношення кількості територіальних громад Південно-східного регіону України за різними рівнями спроможності до скоординованого гуманітарного реагування

Узагальнені результати оцінювання спроможності громад Південно-східного регіону України до локалізації гуманітарного реагування під час кризи

На основі узагальнення даних за трьома показниками спроможності громад до локалізації гуманітарного реагування отримано узагальнені результати оцінювання, виходячи з наступного підходу.

Для кожного самостійного показника: 5 балів – високий рівень; 4 бали – оптимальний; 3 бали – достатній; 2 бали – задовільний.

Узагальнені результати оцінювання рівня спроможності громади до локалізації гуманітарного реагування

Сумарний бал за інтегральним показником	Рівень спроможності
від 14 до 15	високий
від 11 до 13	оптимальний
від 8 до 10	достатній

Інтегральний показник рівня спроможності громади до локалізації гуманітарного реагування визначається за формулою:

$$I_i = X_1 + X_2 + X_3, \text{ де}$$

X_1 – показник рівня інституційної спроможності громади до реалізації проєктів у сфері гуманітарного реагування

X_2 – показник рівня доказовості дій, що відображають спроможність громади до локалізації гуманітарного реагування

X_3 – показник рівня спроможності громади до скоординованого гуманітарного реагування в конкретних секторах / кластерах на місцевому рівні

Таблиця 4.1. Зведені результати оцінювання рівня спроможності громад Південно-східного регіону України до локалізації гуманітарного реагування під час кризи*

Області / кількість громад, що були оцінені	Рівні			
	Високий (14-15 балів)	Оптимальний (11-13 балів)	Достатній (8-10 балів)	Низький (5-7 балів)
Одеська / 12	4 Одеська Авангардівська Білгород-Дністровська Визирська	8 Ізмаїльська Болградська Доброславська Подільська Роздільнянська Красносільська Таїровська Балтська	-	-
Миколаївська / 6	1 Миколаївська	5 Баштанська Вознесенська Коблевська Первомайська Южноукраїнська	-	-
Херсонська / 9	1 Херсонська	-	5 Бериславська Високопільська Кочубеївська Білозерська Великоолександрівська	3 Калинівська Музиківська Чорнобаївська
Запорізька / 4	2 Запорізька Широківська	1 Комишуваська	1 Вільнянська	-
Дніпропетровська / 11	4 Дніпровська Покровська Томаківська Криворізька	7 Межівська Нікопольська Павлоградська Новомосковська Царичанська Солонянська Слобожанська	-	-
42	12	21	6	3

*Зведена таблиця оцінювання за інтегральним показником наведена нижче

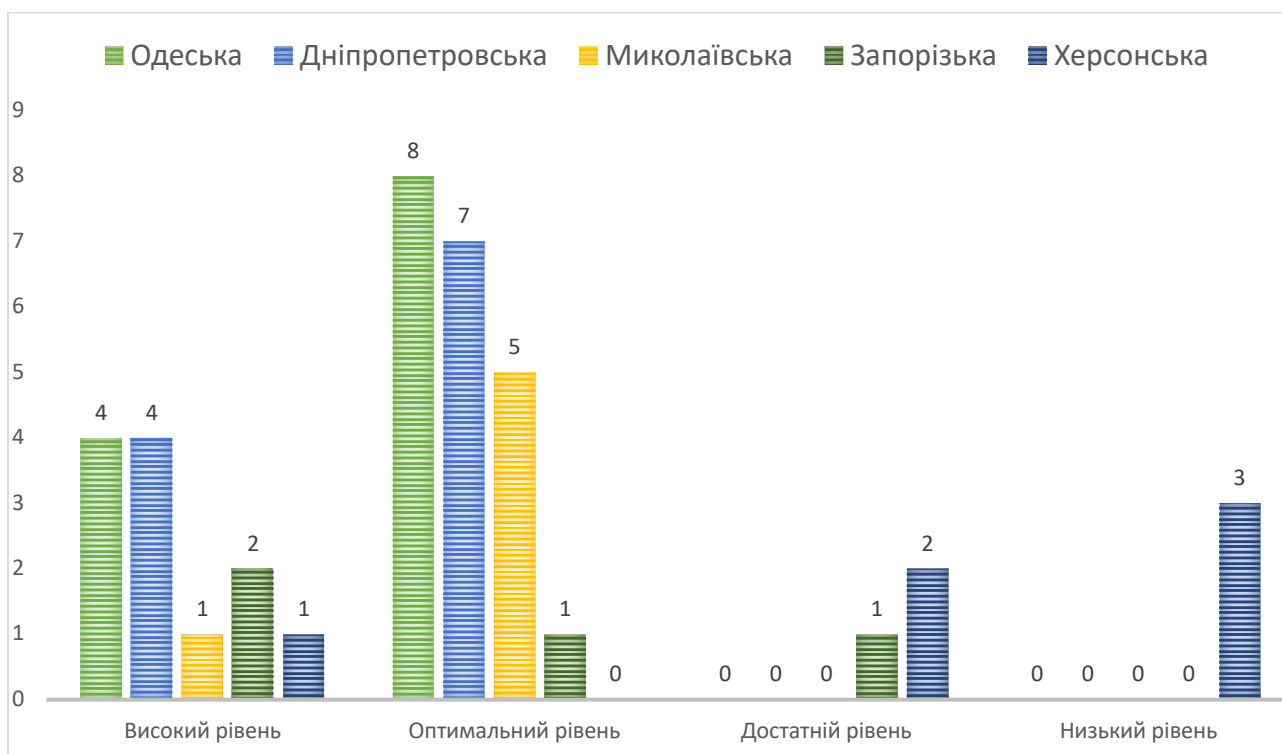


Рис. 4.4. Зведені результати оцінювання рівня спроможності громад Південно-східного регіону України до локалізації гуманітарного реагування під час кризи
 Узагальнення результатів комплексного оцінювання спроможності **42 громад** Південно-східного регіону України до локалізації гуманітарного реагування під час кризи засвідчило наступне.

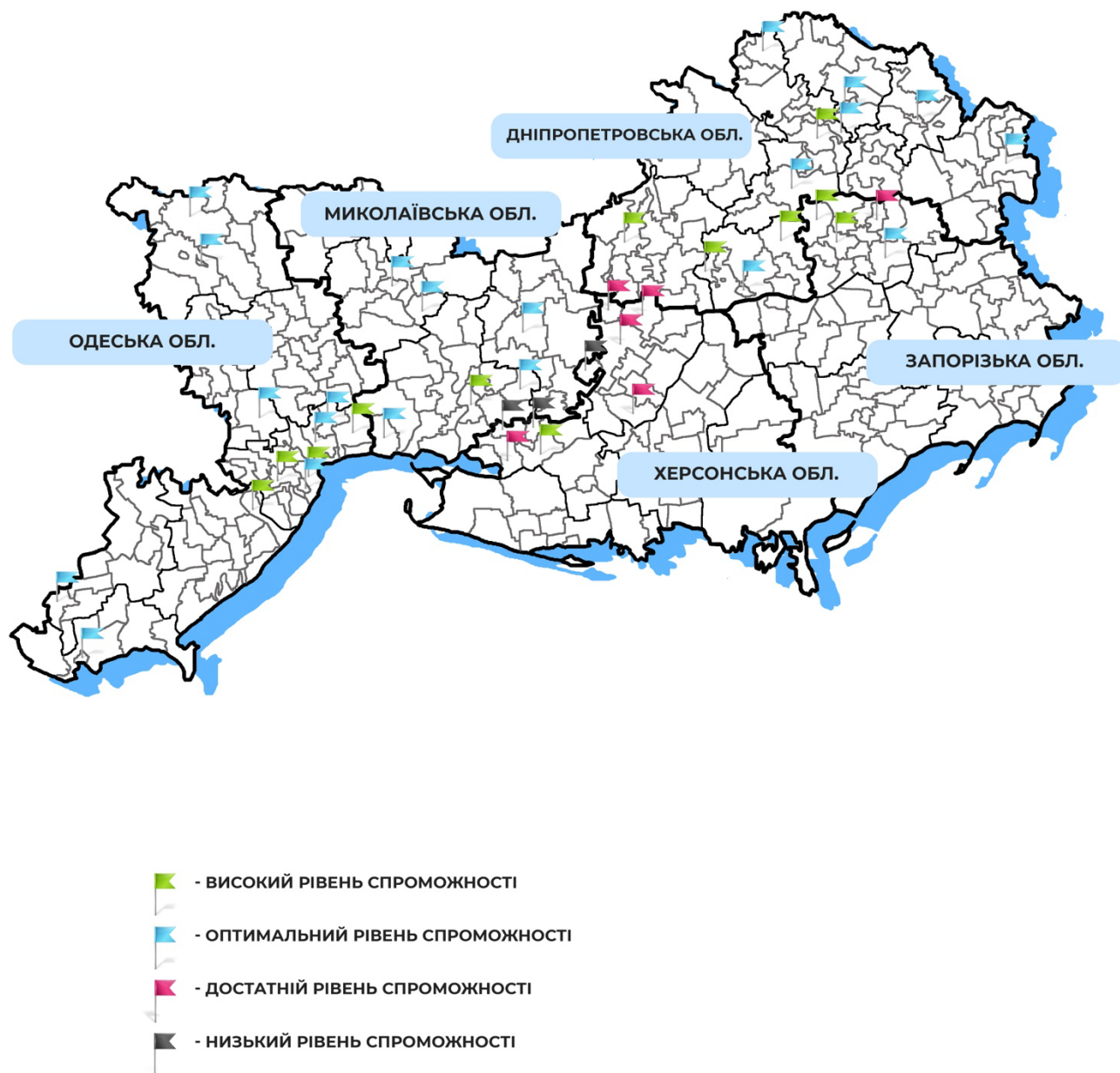
33 громади Південно-східного регіону України, що отримали *високий та оптимальний рівні спроможності до локалізації гуманітарного реагування під час кризи*, засвідчили ефективність дій місцевих суб'єктів (НУО та органів влади) щодо застосування практик локалізації у різних сферах, ефективно використовуючи механізми проєктного управління, партнерства, лідерства та координації.

Місцеві НУО зуміли швидко масштабувати й розширити свою діяльність для реагування на швидке зростання потреб постраждалих груп населення завдяки таким ключовим характеристикам:

- використання різних джерел фінансування: окрім коштів, наданих донорами, залучаються також ресурси від приватних осіб та підприємств;
- швидка адаптація до вимог, потреб і ситуацій, що постійно змінюються;
- комбінування різних видів гуманітарної діяльності;
- подолання значних бюрократичних бар'єрів.

6 громад Південно-східного регіону України, що отримали *достатній рівень спроможності до локалізації гуманітарного реагування під час кризи* засвідчили свою готовність активніше використовувати потенціал місцевих НУО через розвиток партнерства для своєчасного надання допомоги у межах власних громад. Для цих громад координація залишається однією з головних проблем у забезпеченні ефективного гуманітарного реагування. В координаційних форумах представлено великі НУО, а представництво менших, гнучкіших місцевих груп або волонтерських мереж досі є обмеженим. Гуманітарні кластери є складними й важкозрозумілими для місцевих НУО. Проте, місцеві організації беруть участі в робочих координаційних групах на дуже локальному рівні, які охоплюють національні й місцеві організації, що працюють у регіонах. Такі організації координуються між собою на операційному рівні, але не пов'язані з міжнародними механізмами. НУО із зазначених громад розвивають свою спроможність через участь у тренінгах і семінарах із технічних питань, зокрема щодо отримання грантів від донорів.

Мапа 1. Рівні спроможності громад Південно-східного регіону України до локалізації гуманітарного реагування під час кризи



Таблиця 4.2. Узагальнення результату оцінювання за інтегральним показником рівня спроможності громад Південно-східного регіону України до локалізації гуманітарного реагування під час кризи

Громада	Рівень інституційної спроможності до реалізації проектів і програм плану гуманітарного реагування / бал	Рівень спроможності до локалізації гуманітарного реагування / бал	Рівень спроможності до скоординованого реагування в конкретних секторах / кластерах на місцевому рівні / бал	Узагальнені результати / бал
Одеська область				
1. Авангардівська	високий / 5	високий / 5	високий / 5	15 – високий
2. Балтська	високий / 5	достатній / 3	достатній / 3	11 – оптимальний
3. Болградська	високий / 5	достатній / 3	високий / 5	13 – оптимальний
4. Білгород-Дністровська	високий / 5	високий / 5	оптимальний / 4	14 – високий
5. Визирська	високий / 5	високий / 5	оптимальний / 4	14 – високий
6. Доброславська	високий / 5	високий / 5	достатній / 3	13 – оптимальний
7. Ізмаїльська	високий / 5	оптимальний / 4	оптимальний / 4	13 – оптимальний
8. Красносільська	високий / 5	достатній / 3	достатній / 3	11 – оптимальний
9. Одеська	високий / 5	високий / 5	високий / 5	15 – високий
10. Подільська	високий / 5	достатній / 3	достатній / 3	11 – оптимальний
11. Роздільнянська	високий / 5	оптимальний / 4	достатній / 3	12 – оптимальний
12. Таїровська	високий / 5	оптимальний / 4	достатній / 3	12 – оптимальний
Миколаївська область				
13. Миколаївська	високий / 5	високий / 5	оптимальний / 4	14 – високий
14. Баштанська	високий / 5	достатній / 3	достатній / 3	11 – оптимальний
15. Вознесенська	високий / 5	достатній / 3	достатній / 3	11 – оптимальний
16. Первомайська	високий / 5	оптимальний / 4	достатній / 3	12 – оптимальний
17. Коблевська	високий / 5	високий / 5	достатній / 3	13 – оптимальний
18. Южноукраїнська	високий / 5	високий / 5	достатній / 3	13 – оптимальний
Херсонська область				
19. Херсонська	високий / 5	високий / 5	оптимальний / 4	14 – високий

20. Високопільська	достатній / 3	оптимальний / 4	низький / 2	9 – достатній
21. Кочубеївська	достатній / 3	оптимальний / 4	низький / 2	9 – достатній
22. Білозерська	достатній / 3	оптимальний / 4	низький / 2	9 – достатній
23. Бериславська	достатній / 3	достатній / 3	достатній / 3	9 – достатній
24. Великоолександрівська	достатній / 3	достатній / 3	низький / 2	8 – достатній
25. Калинівська	достатній / 3	низький / 2	низький / 2	7 – низький
26. Музиківська	достатній / 3	низький / 2	низький / 2	7 – низький
27. Чорнобаївська	достатній / 3	низький / 2	низький / 2	7 – низький
Запорізька область				
28. Запорізька	високий / 5	високий / 5	високий / 5	15 – високий
29. Широківська	високий / 5	високий / 5	оптимальний / 4	14 – високий
30. Вільнянська	оптимальний / 4	оптимальний / 4	низький / 2	10 – достатній
31. Комишуваська	оптимальний / 4	високий / 5	низький / 2	11 – оптимальний
Дніпропетровська область				
32. Дніпровська	високий / 5	високий / 5	високий / 5	15 – високий
33. Слобожанська	високий / 5	достатній / 3	достатній / 3	11 – оптимальний
34. Солонянська	високий / 5	оптимальний / 4	достатній / 3	12 – оптимальний
35. Царичанська	високий / 5	високий / 5	достатній / 3	13 – оптимальний
36. Криворізька	високий / 5	високий / 5	оптимальний / 4	14 – високий
37. Новомосковська	високий / 5	оптимальний / 4	достатній / 3	12 – оптимальний
38. Нікопольська	високий / 5	оптимальний / 4	оптимальний / 4	13 – оптимальний
39. Томаківська	високий / 5	високий / 5	високий / 5	15 – високий
40. Покровська селищна	високий / 5	високий / 5	високий / 5	15 – високий
41. Павлоградська	високий / 5	достатній / 3	достатній / 3	11 – оптимальний
42. Межівська	високий / 5	достатній / 3	оптимальний / 4	12 – оптимальний

ПЕРЕЛІК ВИКОРИСТАНИХ ДЖЕРЕЛ:

1. 2024 HNRП Monitoring Guidance & Resources. *ReliefWeb*. 2024. URL: <https://response.reliefweb.int/ukraine/2024-hnrp-monitoring-guidance-resources>
2. Гаррісон Л., Кондратенко Д., Коренькова К. Шляхи підтримки та посилення місцевої гуманітарної діяльності в Україні : звіт за результатами аналітичної студії. *За дорученням Комітету з надзвичайних ситуацій (DEC)*. Листопад 2022. URL: <https://www.dec.org.uk/sites/default/files/media/document/2023-01/DEC%20Ukraine%20Appeal%20localisation%20scoping%20paper%20UKR.pdf>
3. Індикатори успішності та їх інструменти в системі управління місцевими громадами. *Український інститут майбутнього*. 2024. URL: https://decentralization.ua/uploads/library/file/610/indykatory_cmprsd.pdf
4. Методичні рекомендації щодо оцінки рівня спроможності громад. *Міністерство розвитку громад та територій України*. 2019. URL: <https://decentralization.ua/uploads/attachment/document/478/Рекомендації.pdf>
5. Оцінка базового рівня локалізації гуманітарного реагування в Україні. *Ресурсний Центр Недержавних Організацій (NGORC), Info Sapiens, Міжнародна Рада Волонтерських Організацій (ICVA), Гуманітарна Дорадча Група (HAG)*. 2023. URL: <https://www.icvanetwork.org/uploads/2023/09/Humanitarian-Localization-Baseline-for-Ukraine-Ukraine.pdf>
6. Оцінка базового рівня локалізації гуманітарного реагування в Україні (роз'яснення методики та приклади індикаторів). *Info Sapiens*. 2023. URL: <https://www.sapiens.com.ua/ua/publication-single-page?id=284>
7. Оцінка фінансової спроможності територіальних громад за підсумками 2023 року. *Портал «Децентралізація»*. 2024. URL: <https://decentralization.ua/news/17881>
8. План гуманітарних потреб і реагування : Україна, 2024. Цикл гуманітарних програм. URL: <https://www.unhcr.org/ua/wp-content/uploads/sites/38/2024/01/Ukraine-HNRP-2024-Humanitarian-Needs-and-Response-Plan-EN-20240110.pdf>
9. Посібник Сфери : Гуманітарна Хартія та Мінімальні стандарти гуманітарного реагування, 4-те видання, Женева, Швейцарія, 2018. URL: <https://spherestandards.org/wp-content/uploads/Sphere-Handbook-2018-Ukrainian.pdf>
10. Про затвердження Методики формування спроможних територіальних громад : постанова Кабінету Міністрів України від 08.04.2015 № 214 (зі змінами). URL: <https://zakon.rada.gov.ua/laws/show/214-2015-%D0%BF#Text>
11. Про затвердження Переліку територій, на яких ведуться (велися) бойові дії або тимчасово окупованих Російською Федерацією : наказ Міністерства з питань реінтеграції тимчасово окупованих територій України від 22.12.2022 № 309 (зі змінами). URL: <https://zakon.rada.gov.ua/laws/show/z1668-22#n15>

ГО «ДЕСЯТЕ КВІТНЯ» НАДАЄ ПІДТРИМКУ І ЗАХИСТ

- внутрішньо переміщеним особам та постраждалому населенню
- біженцям і шукачам притулку
- особам без громадянства та особам під ризиком безгромадянства

Контакти:

вул. Героїв Крут, 15, Одеса 65078, Україна
Гаряча лінія - **0800 33 28 58** (09:00 - 19:00 пн-сб)
info@dk.od.ua

Якщо ви бажаєте залишити відгук/пропозицію/скаргу стосовно роботи нашої організації - будь ласка, зверніться на гарячу лінію ГО «Десяте квітня» - **0800 33 28 58** або на пошту - **info@dk.od.ua**



FACEBOOK



INSTAGRAM



ТІКТОК



ВЕБСАЙТ
DK.OD.UA



Десяте квітня
Громадська організація



OXFAM