



## **ДЕСЯТЕ КВІТНЯ**

Громадська організація

10th\_april@ukr.net

ГРОМАДСЬКА ОРГАНІЗАЦІЯ «ДЕСЯТЕ КВІТНЯ»

вул. Героїв Крут 15, м. Одеса, 65078, Україна

тел.: +38 (096) 619 60 50; e-mail:

ЄДРПУО: 38296562

[www.dk.od.ua](http://www.dk.od.ua)

### **ЗАПРОШЕННЯ ДО УЧАСТІ У ТЕНДЕРІ**

**RFP-U-55-2024**

**НА УКЛАДЕННЯ РАЗОВОГО ДОГОВОРУ З НАДАННЯ ПОСЛУГ З НОВОГО  
БУДІВНИЦТВА (БУРІННЯ) АРТЕЗІАНСЬКОЇ СВЕРДЛОВИНИ ТА  
ОБЛАШТУВАННЯ ПУНКТУ ДООЧИСТКИ ВОДИ ДЛЯ ВОДОПОСТАЧАННЯ КНП  
"НОВОВОРОНЦОВСЬКА ЦЕНТРАЛЬНА ЛІКАРНЯ" НОВОВОРОНЦОВСЬКОЇ  
СЕЛИЩНОЇ РАДИ ПО ВУЛ. ГАГАРИНА, 64 В СМТ НОВОВОРОНЦОВКА  
БЕРИСЛАВСЬКОГО РАЙОНУ ХЕРСОНСЬКОЇ ОБЛАСТІ**

**КІНЦЕВИЙ ТЕРМІН ОТРИМАННЯ ПРОПОЗИЦІЙ:**

**23:59 год. за східноєвропейським часом**

**28 травня 2024 року**

## РОЗДІЛ 1. ЛИСТ-ЗАПРОШЕННЯ

Громадська організація «ДЕСЯТЕ КВІТНЯ» (надалі – ДК), є неприбутковою громадською організацією, діяльність якої спрямована на розвиток громадянського суспільства та сприяння зміцненню правової держави в Україні.

Громадська організація «ДЕСЯТЕ КВІТНЯ» просить надати вашу тендерну пропозицію на послуги, зазначені у цьому Запрошенні до участі у тендері (Запрошення).

Організація запрошує кваліфікованих виконавців, які зареєстровані в Україні, надати пропозицію з фіксованою ціною для укладення разового договору з надання послуг з нового будівництва (буріння) артезіанської свердловини та облаштування пункту доочистки води для водопостачання КНП "Нововоронцовська центральна лікарня" Нововоронцовської селищної ради по вул. Гагаріна, 64 в смт Нововоронцовка Бериславського району Херсонської області.

Це Запрошення включає наступні документи:

Розділ 1. Лист-запрошення;

Розділ 2. Інструкція для учасників;

Розділ 3. Інформаційний лист до тендеру;

Розділ 4. Технічне завдання;

Розділ 5. Критерії оцінювання;

Розділ 6. Форми, що використовуються для подачі пропозиції.

- Додаток 1. Форма технічної пропозиції;
- Додаток 2. Реєстраційна форма постачальника
- Додаток 3. Кодекс поведінки постачальника

Якщо ви зацікавлені в поданні пропозиції на це Запрошення, будь-ласка, підготуйте свою пропозицію відповідно до вимог та порядку, викладеному в цьому Запрошенні, та подайте її до закінчення Кінцевого терміну подання пропозицій.

Будь ласка, підтвердьте отримання цього Запрошення, надіславши лист на електронну адресу [tenders@dk.od.ua](mailto:tenders@dk.od.ua) із зазначенням того, чи маєте ви намір надіслати пропозицію.

Якщо вам потрібні додаткові роз'яснення, будь ласка, зв'яжіться із нами за електронною адресою [tender\\_requests@dk.od.ua](mailto:tender_requests@dk.od.ua)

ГО «Десяте квітня» сподівається на отримання Вашої Пропозиції та заздалегідь дякує Вам за інтерес!

Щиро дякуємо вам за увагу.

Курочкіна Марина,

Президент ГО «ДЕСЯТЕ КВІТНЯ»



**КІНЦЕВИЙ ТЕРМІН ОТРИМАННЯ ПРОПОЗИЦІЇ:**

**23:59 год. за східноєвропейським часом**

**28 травня 2024 року**

## РОЗДІЛ 2. ІНСТРУКЦІЯ ДЛЯ УЧАСНИКІВ

<b>1. Загальні положення</b>	<p>1.1 Учасники тендеру повинні дотримуватися усіх вимог, викладених в даному Запрошенні.</p> <p>1.2 Дане запрошення до участі у тендері не є зобов'язанням ДК до укладення договору із жодним з учасників тендеру та/або сплати коштів.</p>
<b>2. Підготовка пропозицій</b>	<p>2.1 Під час підготовки пропозиції, учасник тендеру повинен детально ознайомитися із Запрошенням. Суттєві недоліки в наданні інформації, яка вимагається в Запрошенні, можуть призвести до відхилення пропозиції.</p> <p>2.2 Ваша пропозиція повинна бути складена українською мовою.</p> <p><b>2.3 Пропозиція Постачальника повинна складатися з наступних документів:</b></p> <ul style="list-style-type: none"><li>• Заповненої та підписаної уповноваженою особою Технічної пропозиції;</li><li>• Копії будь-яких інших документів, які, на Вашу думку, можуть слугувати підтвердженням заявлених можливостей до надання послуг, зазначених у Технічній пропозиції;</li><li>• Заповненого та підписаного уповноваженою особою зведеного кошторисного розрахунку вартості об'єкта будівництва;</li><li>• Копії реєстраційних документів юридичної особи або ФОП;</li><li>• Заповненої та підписаної уповноваженою особою реєстраційної форми постачальника.</li><li>• Підписаної уповноваженою особою Кодекс поведінки постачальника.</li></ul> <p>2.4 Учасник тендеру повинен подати Технічну пропозицію, використовуючи Форми, передбачені в Додатках до цього запрошення. Технічна пропозиція не має включати будь-які ціни або фінансову інформацію. Якщо Технічна пропозиція постачальника міститиме істотну фінансову інформацію, Пропозиція Постачальника буде дискваліфікована.</p> <p>2.5 Фінансова пропозиція розкривається в Зведеному кошторисі, який готується, використовуючи сертифікований в Україні програмний комплекс. Ціни та інша фінансова інформація не повинні розкриватися в будь-якому іншому місці, окрім цього документу.</p> <p>2.6 Фінансова пропозиція має містити повну вартість послуг, будівельних матеріалів та устаткування з врахуванням всіх необхідних платежів та зборів в національній валюті України - гривні.</p> <p>2.7 Учасник тендеру обов'язково має бути зареєстрований в Україні юридичною особою приватного права або фізичною особою-підприємцем та забезпечити фахівців в достатній кількості, необхідній для виконання технічних завдань.</p> <p>2.8 Учасник тендеру може подати лише одну пропозицію.</p>

2.9 Пропозиція має залишатися дійсною протягом терміну дії договору. Пропозиція, дійсна протягом коротшого періоду, може бути відхилена.

2.10 Учасники тендеру можуть вимагати роз'яснень щодо положень та вимог, викладених у Запрошенні. Будь-який запит на роз'яснення повинен бути надісланий у письмовій формі за електронною адресою: **tender\_requests@dk.od.ua**

**Пропозиції, що не відповідають потрібному формату, не будуть прийняті до уваги.**

Учасник тендеру приймає до уваги та погоджується з тим, що організація залишає за собою право вимагати від учасника тендеру додаткові документи та/або інформацію, що підтверджують відповідність окремих положень документів вимогам та умовам цього тендерного оголошення.

### 3. Подання пропозицій

3.1 Учасник тендеру подає належним чином підписану та повну Пропозицію, що містить документи та форми відповідно до вимог Запрошення. Подання здійснюється в порядку, визначеному у Запрошенні. Пропозиція підписується належним чином уповноваженою особою (особами) та скріплюється печаткою (за наявності).

3.2 Пропозиція повинна бути надіслана лише за наступною електронною адресою: **tenders@dk.od.ua**.

Укажіть, будь ласка, у темі листа:

- Фразу «Тендер **RFP-U-55-2024\_буріння свердловини\_по вул. Гагаріна, 64, смт. Нововоронцовка**»;
- Назву своєї фірми/ФОП.

**УВАГА! Технічна пропозиція та Фінансова пропозиція повинні подаватися ОКРЕМИМИ ФАЙЛАМИ, з назвами, які дозволяють їх чітко ідентифікувати!**

**Учасники тендеру повинні бути надзвичайно пильними, щоб вчасно подати свою пропозицію. ГО «Десяте квітня» не несе відповідальності та не братиме до уваги будь-які заявки, подані із запізненням через збій сервера або відключення електроенергії, локально чи глобально.**

### 4. Оцінка пропозицій

4.1 ДК проводитиме оцінку виключно на основі поданих Технічної та Фінансової пропозицій. Оцінка пропозицій буде складатися з наступних етапів:

- Попередній розгляд.
- Оцінка технічних пропозицій.
- Оцінка фінансових пропозицій.
- Фінальна оцінка.

4.2 Попередній розгляд:

ДК розглядає Пропозиції, щоб визначити їх відповідність мінімальним формальним вимогам:

- Подання пропозицій із використанням встановлених форм.
- Наявність підписів, відбитків печаток (за наявності).
- Чи подані файли окремо.
- Учасник тендеру є юридично зареєстрованою особою в Україні.

ДК залишає за собою право відхилити пропозицію на цьому етапі, якщо вона не відповідає мінімальним формальним вимогам.

4.3 Технічна комісія повинна переглядати та оцінювати Технічні пропозиції на основі їх відповідності Технічному завданню та іншим документам Запрошення, застосовуючи критерії оцінювання, підкритерії та бальну систему, визначені в Розділі 5.

4.4 На наступному етапі фінансова комісія буде розглядати фінансові пропозиції лише тих учасників, пропозиція яких набере показник Частки балу технічної пропозиції **більше 35**, встановлений в Розділі 3.

4.5 Тендерною комісією буде проведено фінальну оцінку та застосовано комбінований метод нарахування балів, який базуватиметься на поєднанні технічного та фінансового результатів, при цьому вага технічної пропозиції складатиме 70% загального балу, а вага фінансової пропозиції відповідно 30% загального балу.

4.6 Формули для оцінювання пропозицій будуть такими:

*Оцінка технічної пропозиції (ТП):*

**ЧАСТКА БАЛУ ТЕХНІЧНОЇ ПРОПОЗИЦІЇ = 70% x Бал Технічної оцінки**

*Оцінка фінансової пропозиції (ФП):*

**ЧАСТКА БАЛУ ФІНАНСОВОЇ ПРОПОЗИЦІЇ = 30% x Найнижча Вартість пропозиції / Вартість пропозиції, що оцінюється**

**Загальний бал = ЧАСТКА БАЛУ ТЕХНІЧНОЇ ПРОПОЗИЦІЇ + ЧАСТКА БАЛУ ФІНАНСОВОЇ ПРОПОЗИЦІЇ**

4.7 Переможцем тендеру буде визнано Постачальника, чия пропозиція отримала найвищий Загальний бал пропозиції.

## 5. Укладення договору

5.1 ДК залишає за собою право визнати всі пропозиції як невідповідні та відхилити всі пропозиції в будь-який час до укладення договору, не несучи жодної відповідальності чи зобов'язання інформувати учасників тендеру. ДК не зобов'язана укладати договір за найнижчою ціною.

5.2 До закінчення терміну дії пропозиції учасника тендеру, ДК укладає договір із учасником тендеру, який отримав найвищий загальний бал.

5.3 На момент укладання договору ДК залишає за собою право змінювати кількість послуг та/або товарів, максимум на двадцять п'ять відсотків (25%) від загальної пропозиції, без будь-якої зміни ціни одиниці продукції або інших умов договору.

5.4 Протягом трьох (3) днів з дати отримання договору переможець тендеру підписує, датує договір та повертає його ДК. Якщо цього не буде зроблено, це може бути достатньою підставою для анулювання рішення щодо

переможця тендеру та ДК може передати договір учаснику, який був другим за оцінкою комісії, або запросити нові пропозиції.

### РОЗДІЛ 3. ІНФОРМАЦІЙНИЙ ЛИСТ ДО ТЕНДЕРУ

Інформація	Особливі інструкції/вимоги
1. Мова пропозиції	Ваша пропозиція повинна бути складена українською мовою.
2. Період дії пропозиції	Пропозиція має залишатися дійсною протягом терміну дії договору
3. Валюта пропозиції	Національна валюта України - гривня
5. Кінцевий термін подання запитів на роз'яснення / запитань	За 6 днів до Кінцевого строку подання пропозицій за електронною адресою: <a href="mailto:tender_requests@dk.od.ua">tender_requests@dk.od.ua</a> не пізніше 18:00 години за київським часом.
6. Кінцевий термін отримання пропозиції	23:59 год. за східноєвропейським часом <a href="#">28 травня 2024 року</a>
7. Допустимий спосіб подання пропозицій	За електронною адресою: <a href="mailto:tenders@dk.od.ua">tenders@dk.od.ua</a> : <ul style="list-style-type: none"><li>Тема листа: фраза «Тендер <b>RFP-U-55-2024_буріння свердловини_по вул. Гагаріна, 64, смт. Нововоронцовка</b>», назва учасника тендера;</li><li>Документи мають подаватися у відсканованому вигляді та <b>ОКРЕМИМИ ФАЙЛАМИ</b>, які дозволяють їх чітко ідентифікувати (Технічна пропозиція; Фінансова пропозиція, Копії реєстраційних документів).</li></ul>
8. Метод оцінки пропозицій	Метод комбінованого підрахунку балів, використовуючи розподіл ваги технічної та фінансової пропозиції 70% та 30% відповідно. Пропозиція, що набере показник Частки балу технічної пропозиції <b>менше 35</b> , дискваліфікується.
9. ДК укладе контракт з:	Постачальником, чия пропозиція отримала найвищий Загальний бал пропозиції
10. Тип договору	Договір підряду

## РОЗДІЛ 4. ТЕХНІЧНЕ ЗАВДАННЯ

1. Предмет закупівлі:

**Надання послуг з нового будівництва (буріння) артезіанської свердловини та облаштування пункту доочистки води для водопостачання КНП "Нововоронцовська центральна лікарня" Нововоронцовської селищної ради по вул. Гагаріна, 64 в смт. Нововоронцовка Бериславського району Херсонської області.**

2. Код закупівлі: ДК 021:2015: 76430000-6 Послуги з буріння та експлуатації свердловин.

3. Роботи повинні бути виконані згідно обсягу робіт (додається).

4. Вимоги до проведення робіт:

4.1.Роботи повинні виконуватись з додержанням вимог ДБН В.1.1-12-2014, ДБН А.3.2-2009, ДБН В.2.5-74:-2013, ДБН В.1.1-7:2016, ДБН Б.2.2-5:2011, ДБН Б.2.2-12:2019, НПАОП 0.00-1.24-10, НПАОП 0.00-1.62-12, НПАОП 0.00-1.81-18, НПАОП 41.0-1.01-79 та СанПіН 173-96.

4.2.Виконавець зобов'язаний використовувати сертифіковані матеріали, що включені до офіційного «Переліку продукції, що підлягає обов'язковій сертифікації в Україні», який затверджено наказом Держспоживстандарту України № 28 від 01.02.2005 р. і зареєстровано в Міністерстві юстиції України під № 466/10746 (зі змінами) 04.05.2005 року.

4.3.Працівники Виконавця, які будуть залучені до виконання робіт, повинні мати відповідну кваліфікацію та допуски для проведення даного виду робіт.

4.4.Виконавець під час проведення робіт повинен забезпечити нагляд за додержанням правил виконання робіт, додержання правил пожежної безпеки, додержання техніки безпеки при проведенні робіт, уповноваженими особами Виконавця.

4.5.Виконавець повинен мати досвід з виконання даного виду робіт, та надати Копію(ї) аналогічного(их) договору(договорів) в повному обсязі та докази його(їх) виконання у повному обсязі (акти наданих послуг (виконаних робіт) тощо).

5. Розрахунок вартості робіт:

Розрахунок вартості робіт (повний комплект кошторисної документації (договірна тверда або динамічна ціна з розрахунками до неї, локальні кошториси, відомості ресурсів і інші розрахунки у відповідності до «Кошторисні норми України. Настанова з визначення вартості будівництва. З урахуванням Зміни № 1», затверджених наказом від 01.11.2021 р. № 281)) з обов'язковим зазначенням вартості в гривнях з урахуванням ПДВ, відповідно до вартості предмета закупівлі, запропонованої учасником в результаті проведення тендерної процедури.

6. Умови виконання робіт:

6.1. Забезпечити обов'язкове виконання вимог чинного законодавства України по безпечному виконанню робіт, охороні праці, охороні навколишнього середовища, пожежній безпеці та додержуватись вимог державних будівельних норм і державних стандартів України.

6.2. Проінформувати Замовника про готовність початку робіт, здачі згідно актів виконаних робіт, а також актів на виконання скритих робіт.

6.3. Призначити особу, відповідальну за виконання робіт.

7. Роботи повинні бути виконані та передані Замовнику по актам прийому-передачі виконаних робіт (наданих послуг).

## ОБСЯГ РОБІТ

**3 нового будівництва (буріння) артезіанської свердловини та облаштування пункту доочистки води для водопостачання КНП "Нововоронцовська центральна лікарня" Нововоронцовської селищної ради по вул. Гагаріна, 64 в смт. Нововоронцовка Бериславського району Херсонської області.**

№ п/п	Найменування робіт і витрат	Одиниця виміру	Кількість	Примітка
1	2	3	4	5
	<b>02-01 Свердловина</b>			
	<b>Кошторис №02-01-01 на буріння нової свердловини</b>			
	<b>Буріння свердловини d-295 мм в інтервалі 0,0-60,0 м</b>			
1	Роторне буріння свердловин із прямою промивкою установками з дизельним двигуном глибиною буріння до 100 м у ґрунтах групи 2 /застосування доліт діаметром до 300мм/	100м	0,06	
2	Роторне буріння свердловин із прямою промивкою установками з дизельним двигуном глибиною буріння до 100 м у ґрунтах групи 3 /застосування доліт діаметром до 300мм/	100м	0,25	
3	Роторне буріння свердловин із прямою промивкою установками з дизельним двигуном глибиною буріння до 100 м у ґрунтах групи 4 /застосування доліт діаметром до 300мм/	100м	0,29	
	<b>Кріплення свердловини трубами d-219 мм в інтервалі 0-60 м</b>			
4	Кріплення свердловин, при роторному бурінні установками і агрегатами на базі автомобілів, трубами зі зварним з'єднанням, глибина свердловини до 100 м, група ґрунтів за стійкістю 1	10м	6	
5	Цементация затрубного простору комплектом бурового обладнання при витратах сухої суміші на 1 м свердловини 400 кг при роторному бурінні, глибина посадки колони до 100 м	колона	1	
	<b>Розбурка цементного мосту (інтервал 50-60 м) та водоприймальної частини свердловини в інтервалі 60-73 м d-190 мм</b>			
6	Роторне буріння свердловин із прямою промивкою установками з дизельним двигуном глибиною буріння до 100 м у ґрунтах групи 3	100м	0,03	
7	Роторне буріння свердловин із прямою промивкою установками з дизельним двигуном глибиною буріння до 100 м у ґрунтах групи 4	100м	0,1	
8	Роторне буріння свердловин із прямою промивкою установками з дизельним двигуном глибиною буріння до 100 м у ґрунтах групи 5	100м	0,1	
9	Промивка свердловини перед спуском фільтрової колони	доба	2	
10	Установлення фільтра на колоні водопідіймальних труб при роторному бурінні при глибині свердловин до 500 м	10м труб	7,3	
	<b>Облаштування насосної станції, приміщення для встановлення каскаду та ЗСО I поясу</b>			
11	Улаштування круглих колодязів зі збірної залізобетону в сухих ґрунтах (2 кільця + 2 плити (0,27x2 + 0,4x2 = 1,34))	10м <sup>3</sup>	0,134	
12	Кільце стінове, КС-1,5	шт	2	
13	Плита перекриття ПП-15	шт	2	
14	Драбина металева	шт	1	
15	Люк з замком	шт	1	
16	Установлення металевої огорожі з сітки по залізобетонних стовпах без цоколя, висотою до 1,7 м	100м	1,2	
17	Улаштування хвіртки з установленням стовпів металевих	100шт	0,01	
18	Улаштування воріт двостулкових з установленням металевих стовпів	100шт	0,01	
19	Труба 50x3,5 мм	м	7,5	
20	Хвіртка металева	шт	1	
21	Сітка рабиця 1.5x10м оцинкована	рулон	12	
22	Стовбчик з/б h=2,4 м	шт	41	
23	Ворота 2-х стулкові металеві	шт	1	
24	Замок навісний	шт	2	
	<b>Облаштування свердловини.</b>			
25	Відкачування води насосом виконавця робіт із застосуванням комплексу обладнання роторного буріння при глибині свердловини до 500 м	доба	4	
26	Демонтаж (К = 0,30). насоса артезіанського із заглибним електродвигуном виконавця робіт	шт	1	
27	Монтаж насоса артезіанського с погужним електродвигателем, (аналог марка SPERONI)	шт	1	
28	Провод з'єднувальний мідний ПВС 4x2,5	м	75	
29	Насос (аналог SPERONI)	шт	1	
30	Станція управління (аналог "Каскад-К")	шт	1	
31	Манометр	шт	1	
32	Лічильник холодної води турбінний (аналог WPK-UA 80/225)	шт	1	
33	Труба ПЕ100 SDR11 d - 40x3,7 мм	м	70	
34	Муфта ПЕ 40x5/4"	шт	1	



35	Муфта ПЕ 40х2	шт	1
36	Кран кульковий в/в 15	шт	1
37	Кран кульковий в/в 32	шт	1
38	Оголовок свердловини ОС-1	шт	1
39	Шнур плетений поліамідний d-10 мм	м	72
40	Труба п/е, діаметр 32 мм	м	70
41	Ізолента	шт	1
42	Хомути пластикові	комплект	1
	<b>Матеріали</b>		
43	Труби обсадні діаметр 219 мм	м	60
44	Фільтрова колона (фільтр) ФТП-159 із зворотним клапаном	шт	1
45	Клапан зворотній КЗ-159 до фільтру ФТП-159	шт	1
46	Цемент ТПЦ/АШ 500	т	2,22
47	Електроди (аналог "Моноліт"), d-4.0 (2,5 кг)	пачка	8
48	Емаль ПФ 115П, 2,8 кг	банка	1
	<b>02-02 Приміщення очистки води</b>		
	<b>Кошторис №02-02-01 на загальнобудівельні роботи</b>		
	<b>Стіни (аркуш АБ 2)</b>		
1	Мурування зовнішніх стін в монолітно-каркасних будівлях з газобетонних блоків	1 м3	4,1
2	Газобетонний блок	м3	4,059
3	Дріт арматурний із низьковуглецевої сталі стали ВР-1, діаметр 5 мм	т	0,0092
	Внутрішнє опорядження		
4	Поліпшене штукатурення цементним розчином зовнішніх стін	100м2	0,428
5	Облицювання поверхонь стін керамічними плитками на розчині із сухої клеючої суміші, число плиток в 1 м2 понад 7 до 12 шт	100м2	0,428
6	Плитки керамічні глазуровані для внутрішнього облицювання стін гладкі білі без завалу	м2	43,228
7	Клеюча суміш для керамічної плитки (аналог Ceresit CM 11)	кг	222,56
8	Кольоровий шов 2-5мм (аналог Ceresit CE 33 СУПЕР)	кг	19,39
9	Пластмасові хрестики для плитки	шт	309
	Зовнішнє опорядження		
10	Кремнійорганічне фарбування фасадів з рихтувань по підготовленій поверхні	100м2	0,428
	<b>Стеля -18 м2</b>		
11	Затирання швів стелі	100м2	0,18
12	Поліпшене фарбування стелі полівінілацетатними водоемульсійними сумішами по штукатурці	100м2	0,18
	<b>Підлога -18 м2</b>		
13	Улаштування стяжок цементних товщиною 20 мм	100м2	0,18
14	Улаштування гідроізоляції обклеювальної гідроізолон на гумово-бітумній мастиці, перший шар	100м2	0,18
15	Улаштування гідроізоляції обклеювальної гідроізолон на гумово-бітумній мастиці, наступний шар	100м2	0,18
16	Улаштування стяжки з легкого бетону товщиною 35 мм (у розц. врах. 20 мм)	100м2	0,18
17	Додавати на кожні 5 мм зміни товщини легкобетонної стяжки	100м2	0,18
18	Улаштування стяжок цементних товщиною 20 мм	100м2	0,18
19	Улаштування покриттів з керамічних плиток з рефленою поверхнею на розчині із сухої клеючої суміші товщ.20 мм, кількість плиток в 1 м2 до 7 шт	100м2	0,18
20	Плитки керамічні для підлог гладкі неглазуровані однокольорові з барвником квадратні, розмір 150х150х11 мм	м2	18,36
21	Клеюча суміш для керамічної плитки (аналог Ceresit CM 11)	кг	117
22	Кольоровий шов 2-5мм (аналог Ceresit CE 33 СУПЕР)	кг	7,308
23	Пластмасові хрестики для плитки	шт	36
	<b>Перемичка ПР1 - 2 шт</b>		
24	Установлення перемичка ПР1 - 2 шт з кутиків 100х63х6 мм	т	0,02108
25	Сталь кутова 100х63х6 мм	т	0,02108
26	Ґрунтування металевих поверхонь за один раз Ґрунтовкою ГФ-021	100м2	0,0093
27	Фарбування металевих поґрунтованих поверхонь емаллю ПФ-115 у два шари	100м2	0,0093
	<b>Двері -1 шт</b>		
28	Установлення дверних блоків зовнішніх металевих ДВМ 21х10п - 1 шт утеплена	100м2	0,018
29	Вартість дверних блоків зовнішніх металевих ДВМ 21х10п 1 шт утеплена	шт	1
30	Дюбель-анкер 10х150мм для кріплення дверей	100шт	0,05
31	Забивання щілин монтажною піною, площа перерізу щілини 50 см2	100м	0,05
32	Піна монтажна	л	0,6
	Приямок ПМ1 для води		
33	Розробка Ґрунту вручну , група Ґрунтів 2	100м3	0,0044
34	Розрівнювання Ґрунту по прилеглий території , група Ґрунтів 1, 2	100м3	0,0044

35	Улаштування днища з монолітного залізобетонну кл. бетога С12/15 (/бетон важкий В 15 (М200), крупність заповнювача 20-40мм/	100м3	0,001
36	Гарячекатана арматурна сталь гладка, клас А240, діаметр 8 мм	т	0,0072
37	Улаштування прямоку з цегли [керамічної] М-75 на розчині М-50	100м2	0,017
38	Цегла керамічна одинарна повнотіла, розміри 250х120х65 мм, марка М100	1000шт	0,086
39	Поліпшене штукатурення цементним розчином товщ.20 мм	100м2	0,034
40	Вертикальна гідроізоляція стін прямоку , що торкаються ґрунту , обмазка гарячим бітумом в 2 шари по шару ґрунтівки з розчину холодного бітуму в бензині	100м2	0,017
41	Установлення металевих ґрат Р1 (з кутика110х70х7 та арматури д.12 А240)	т	0,0318
42	Сталь кутова 110х70х7 мм	т	0,02622
43	Гарячекатана арматурна сталь періодичного профілю, клас А400 , діаметр 12 мм	т	0,00558
44	Ґрунтування металевих поверхонь за один раз ґрунтовкою ГФ-021	100м2	0,0103
45	Фарбування металевих поґрунтованих поверхонь емаллю ПФ-115 у два шари	100м2	0,0103
<b>Кошторис №02-02-02 на внутрішній водопровід В1,В3</b>			
1	Прокладання трубопроводів водопостачання з труб поліетиленових ПЕ100 SDR 17 напірних діаметром 40х2,4 мм.	100м	0,2
2	Труби поліетиленові для подачі холодної води РЕ 100 SDR-17(1,0 МПа), зовнішній діаметр 40х2,4 мм	м	20
3	Прокладання трубопроводів водопостачання з напірних поліетиленових ПЕ100 SDR 11 напірних діаметром 25х2,3 мм.	100м	0,25
4	Труби поліетиленові для подачі холодної води РЕ 100 SDR-11(1,6МПа), зовнішній діаметр 25х2,3 мм	м	25
5	Прокладання трубопроводів водопостачання з напірних поліетиленових труб ПЕ100 SDR 11 діаметром 20х2,0 мм.	100м	0,1
6	Труби поліетиленові для подачі холодної води РЕ 100 SDR-11(1,6МПа), зовнішній діаметр 20х2 мм	м	10
7	Прокладання трубопроводів водопостачання з напірних поліетиленових труб ПЕ100 SDR 9 діаметром 16х2,0 мм.	100м	0,02
8	Труби з поліетилену високої густини HDPE класу ПЕ-100 Т-РН 16(SDR-11) для транспортування води, зовнішній діаметр 16х2 мм	м	2
9	Крани кульові , діаметр 40 мм	шт	1
10	Крани кульов, діаметр 25 мм	шт	4
11	Крани кульові , діаметр 20 мм	шт	11
12	Крани кульові , діаметр 16 мм	шт	2
13	Клапан зворотній Ду 25 мм	шт	2
14	Трійник перехідний ПЕ 100 Вода SDR17- 40/20	шт	1
15	Трійники перехідний ПЕ 100 з поліетилену діам. 25/20 мм SDR 11	шт	5
16	Трійник перехідний ПЕ 100 Вода SDR9 - 25/16	шт	2
17	Коліна 90 град. ПЕ 100 Вода SDR17-40	шт	5
18	Коліна 90 град. ПЕ 100 Вода SDR11-25	шт	10
19	Коліна 90 град. ПЕ 100 Вода SDR9-16	шт	2
20	Перехід ПЕ 100 Вода SDR 17 -40/25	шт	2
21	Монтаж поплавкового запірного клапана д.25 мм	комплект	5
22	Поплавковий запірний клапан д.25 мм	шт	5
23	Крани кульов, діаметр 25 мм	шт	2
24	Монтаж бака напірного вініпластового,	шт	1
25	Бак запасу очищеної води 1000 л	шт	1
26	Монтаж насосу (аналог Grundfos (g=3.5 м3/год , h=35-40 м) JP 4-54 PM1)	шт	1
27	Насос (аналог Grundfos JP 4-54 PM1(g=3.5 м3/год , h=35-40 м))	шт	1
28	Крани кульов, діаметр 25 мм	шт	2
29	Клапан зворотній Ду 25 мм	шт	1
30	Хомути для кріплення труб д.40	шт	50
31	Хомути для кріплення труб д.25	шт	50
<b>Кошторис №02-02-03 на внутрішню самотічну каналізацію К3</b>			
1	Прокладання трубопроводів каналізації з поліетиленових труб діаметром 110 С	100м	0,02
2	Труби внутрішньої каналізації ПВХ діаметром 110 С технічна	м	2
3	Прокладання трубопроводів каналізації з поліетиленових труб діаметром 50 С	100м	0,12
4	Труби внутрішньої каналізації ПВХ діаметром 50 С технічна	м	12
5	Коліно ПВХ діам. 50 С /90 град.	шт	6
6	Трійник ПВХ 50 С	шт	5
7	Крани кульові , діаметр 50 мм	шт	5
8	Трійники 45 град. 100/50 мм	шт	1
9	Сантехнічні прилади		
9	Установлення трапів діаметром 100 мм	10компл.	0,1
10	Трап Т-110 з зворотним клапаном вбудованим в трап	комплект	1
<b>Кошторис №02-02-04 на внутрішню напірну каналізацію К3Н</b>			

1	Прокладання трубопроводів водопостачання з напірних поліетиленових ПЕ100 SDR 11 напірних діаметром 25x2,3 мм.	100м	0,1	
2	Труби поліетиленові для подачі холодної води PE 100 SDR-11(1,6МПа), зовнішній діаметр 25x2,3 мм	м	10	
3	Прокладання трубопроводів водопостачання з труб поліетиленових ПЕ100 SDR 17 напірних діаметром 40x2,4 мм.	100м	0,08	
4	Труби поліетиленові для подачі холодної води PE 100 SDR-17(1,0 МПа), зовнішній діаметр 40x2,4 мм	м	8	
5	Прокладання трубопроводів водопостачання з труб поліетиленових ПЕ100 SDR 11 напірних діаметром 32x3,0 мм.	100м	0,1	
6	Труби поліетиленові для подачі холодної води PE 100 SDR-11(1,6МПа), зовнішній діаметр 32x3 мм	м	10	
7	Прокладання трубопроводів каналізації з поліетиленових труб діаметром 50 С	100м	0,02	
8	Труби внутрішньої каналізації ПВХ діаметром 50 С технічна	м	2	
9	Крани кульові , діаметр 40 мм	шт	1	
10	Крани кульов , діаметр 25 мм	шт	5	
11	Клапан зворотній Ду 40 мм	шт	1	
12	Клапан зворотній Ду 25 мм	шт	5	
13	Трійник ПВХ 45 град 50x50 мм	шт	2	
14	Перехід ПЕ80 SDR 21 діам.32/25 мм	шт	5	
15	Перехід ПЕ80 SDR 21 діам.40/32 мм	шт	1	
16	Трійники ПЕ 80 SDR 21 діам. 32x32 мм	шт	3	
17	Коліна 90 град. ПЕ 80 SDR21-25	шт	3	
18	Коліна з поліетилену ПЕ 80 SDR 21т д. 32x32мм /90 град.	шт	5	
19	Коліна з поліетилену ПЕ 80 SDR 21 д. 40x40 мм /90 град.	шт	3	
20	Установлення баків розриву струму -10л	шт	1	
21	Бачок розриву струменю (10л)	шт	1	
22	Сифон д. 50 мм	шт	1	
23	Монтаж насоса дренажного з поплавком (аналог EL /SPER/TS 400/S)	шт	1	
24	Насос дренажний з поплавком (аналог EL /SPER/TS 400/S)	шт	1	
25	Хомути для кріплення труб д.25	шт	50	
<b>Кошторис №02-02-05 на улаштування вентиляції.</b>				
аркуш АБ (4)				
1	Свердлення отворів в залізобетонній стіні , діаметр отвору 150 мм, глибина свердлення 200 мм (у розц. враховано 60 мм)	100шт	0,01	
2	На кожні 40 мм діаметру отворів понад 60 мм додавати (до д.150 мм)	100шт	0,01	
3	Установлення стінового провітрювача д.125 мм рекуперативного типу (аналог Europlast SPK3 – 125) (в комплекті вентиляційні решітки внутрішня та зовнішня , телескопічний ПВХ повітропровід)	шт	1	
4	Стіновий провітрювач д.125 мм рекуперативного типу (аналог Europlast SPK3 – 125) (комплектно постачання :вентиляційні решітки внутрішня та зовнішня,телескопічний ПВХ повітропровід)	шт	1	
5	Забивання щілин монтажною піною, площа перерізу щілини 50 см2	100м	0,01	
6	Піна монтажна	шт	1	
7	Закладення цементним розчином М100	м3	0,002	
<b>Кошторис №02-02-06 на монтаж технологічного обладнання системи водопостачання В2</b>				
1	Монтаж механічного дискового фільтру з автоматичним промиванням (аналог Azud 1") (маса 2 кг)	шт	1	
2	Монтаж сорбційного колонного фільтру (аналог Clack 1465 (маса 150 кг))	шт	1	
3	Монтаж фільтра знезалізувача колонного типу (аналог Clack 1465 (маса 150 кг))	шт	1	
4	Монтаж системи зворотного осмосу 960 л/год. (аналог AIMRO - 1000H (маса 100 кг))	шт	1	
5	Монтаж системи дозування антискаланта ((аналог ASDA 1 , (маса 65 кг))	шт	1	
6	Монтаж бака запаса води 750 л (маса 25,5 кг)	шт	4	
7	Монтаж насоса гідрофора (аналог Grundfos JP 4-54 PM1)(маса 30,0 кг)(маса 30 кг)	шт	2	
8	Монтаж системи підмішування (маса 15 кг)	шт	1	
9	Монтаж пом'якшувача колонного типу (аналог Clack 1465) (маса 235 кг)	шт	1	
10	Монтаж магістрального вугільного фільтру BB20 CTO. (маса 35 кг)	шт	1	
11	Монтаж магістрального механічного захисного фільтру BB20 PP20 на стіні, (маса 30 кг)	шт	1	
12	Монтаж УФ стерилізатора E305 (маса 10 кг)	шт	1	
13	Завантаження антискаланта (фільтрів в емкісних спорудах)	100 м3	0,0005	
14	Антискаланта (20 кг)	упаковка	1	
15	Сіль таблетована	упаковка	10	
<b>Кошторис №02-02-07 на придбання обладнання системи</b>				
1	Механічний дисковий фільтру з автоматичним промиванням (аналог Azud 1" )(маса 2 кг)	шт	1	
2	Сорбційний колонний фільтр (аналог Clack 1465) (маса 150,0 кг)	шт	1	
3	Фільтр знезалізувач колонного типу (аналог Clack 1465) (маса 150,0 кг)	шт	1	

4	Система зворотнього осмосу 960 л/год. (аналог AIMRO - 1000H) (маса 100 кг)	шт	1
5	Система дозування антискаланта (аналог ASDA 1) (маса 65 кг)	шт	1
6	Бак запасу води 750 л (маса 25,5 кг)	шт	5
7	Насос гідрофор (аналог Grundfos JP 4-54 PM1)(маса 30,0 кг)	шт	2
8	Система підмішування (маса 15 кг)	шт	1
9	Пом'якшувач колонного типу (аналог Clack 1465) (маса 235,0 кг)	шт	1
10	Магістральний вугільний фільтру BB20 CTO (маса 35,0 кг)	шт	1
11	Магістрального механічного захисного фільтру BB20 PP20 (маса 30,0 кг)	шт	1
12	УФ стерилізатор E305 (маса 10 кг)	шт	1
<b>Кошторис №02-02-08 на монтаж електрообладнання</b>			
Щит обліково розподільчий ЩР на 12 модулів.			
1	Монтаж щита обліково розподільчого ЩР на 12 модулів, марки (аналог "RP-12Z" фірми "SABAJ").	шт	1
2	Щит обліково розподільчий ЩР на 12модулів , марки (аналог "RP-12Z "фірми" SABAJ")	шт	1
3	Монтаж вхідного вимикача автоматичного DDI-2P дифференційного , I <sub>p</sub> =20A,~ 220 В Івіт.=300mA.	шт	1
4	Вимикач автоматичний вхідний DDI-2P дифференційний I <sub>p</sub> =20A,~ 220 В , Івіт.=300ma .	шт	1
5	Монтаж лінійного вимикача ВА63-1 автоматичного , струм 6 А.	шт	1
6	Вимикач автоматичний ВА63-1 , струм 6А, 220В	шт	1
7	Монтаж вимикача автоматичного DPN N VIGI дифференційного лінійного, I <sub>p</sub> =10A,~ 220 В Івіт.=30mA.	шт	1
8	Вимикач автоматичний DPN N VIGI дифференційного , I <sub>p</sub> =10A,~ 220 В Івіт.=30mA.	шт	1
9	Монтаж вимикача автоматичного DPN N VIGI дифференційного I <sub>n</sub> =16A,~ 220 В Івіт.=30mA.	шт	1
10	Вимикач автоматичний DPN N VIGI дифференційний I <sub>n</sub> =16A,~ 220 В Івіт.=30mA	шт	1
11	Монтаж розетки с заземляющим контактом ~250В,10А,РА 10/16-064.	100шт	0,09
12	Розетка штепсельная РА 10/16-064 с заземляющим контактом ~250В,10А	шт	9
13	Монтаж лінійного вимикача ВА63-1 автоматичного , струм 25 А.(встанов. в існ. щитовій на щіті 0,4 Кв в адмін. будівлі)	шт	1
14	Вимикач автоматичний ВА63-1 , номінальний струм 25А 220В.	шт	1
Кабельна продукція			
15	Укладання рукава металевого РЗ-ЦХ12, зовнішній діаметр 12 мм.	100 м	0,03
16	Рукав металевий негерметичний РЗ-Ц-Х ТУ22-3988-77 змін.1-4 д-12мм	1000м	0,00309
17	Укладання кабель-канала KF24x14М ,(L=2м.36 шт).	100м	0,72
18	Кабельний-канал KF24-14М, ( L=2м,36 шт).	10м	7,272
19	Укладання кабель-канала KF50x25М ,(L=2м.13 шт).	100м	0,26
20	Кабельний-канал KF50-25М, ( L=2м,13 шт).	10м	2,626
21	Дюбелі У658, У661 для кріплення короб-канала.	100шт	1,96
22	Шурупи з напівкруглою головкою, діаметр стрижня 2,5 мм, довжина 20 мм	т	0,00149
23	Улаштування ввіду герметичного IP67 (д.13 -18 мм) M25x1,5	ввід	1
24	Ввідвд герметичний IP67 (д.13 -18 мм) M25x1,5	шт	1
25	Улаштування ввіду герметичного IP67 (д.10,5 -14 мм) M20x1,5	ввід	3
26	Ввідвд герметичний IP67 (д.10,5 -14 мм) M20x1,5	шт	3
27	Кабель ВВГнг-0,66 перерізом 3x1,5мм2 , що прокладається у кабель- каналах , сумарний переріз 4,5 мм2.	100 м	0,37
28	Трижильний кабель ВВГнг-0,66 напругою до 660в перерізом 3x1,5мм2 .	1000м	0,03774
29	Кабель ВВГнг-0,66 перерізом 3x4,0 мм2 , що прокладається у кабель- каналах , сумарний переріз 12 мм2.	100 м	0,26
30	Трижильний кабель напругою до 660в перерізом 3.4мм2 ВВГнг	1000м	0,02652
<b>Кошторис №02-02-09 на монтаж електроосвітлення</b>			
1	Установка світильника світлодіодного ДББ-37У-16-002 (аналог " Селена") з лампю LED-3, 20 Вт.	100 шт	0,03
2	Світильник пиловологозахисний світлодіодний ДББ-37У-16-002, (аналог "Селена") з лампою LED-3, 20Вт.	шт	3
3	Лампи LED-3, 20 Вт.	10шт	0,3
4	Установлення вимикача А-2-078-6 неутопленого типу при відкритій проводці двоклавішного.	100 шт	0,01
5	Вимикач двоклавішний А-2-078-6.	шт	1
6	Ліхтарик аккумуляторний	шт	1
7	Укладання кабель-канала KF24x14М ,(L=2м.8 шт).	100м	0,16
8	Кабельний-канал KF24-14М, ( L=2м,8 шт).	10м	1,616
9	Дюбелі У658, У661 для кріплення короб-канала.	100шт	0,32
10	Шурупи з напівкруглою головкою, діаметр стрижня 2,5 мм, довжина 20 мм	т	0,000208
11	Кабель ВВГ-0,66 перерізом 3x1,5мм2 , що прокладається у кабель- каналах, сумарний переріз 4,5 мм2.	100 м	0,16
12	Трижильний кабель напругою до 660в перерізом 3.1,5мм2 ВВГ	1000м	0,01632
13	Коробки монтажна з кришкою для відкритої проводки	1000шт	0,003
<b>Кошторис №02-02-10 на монтаж системи заземлення</b>			

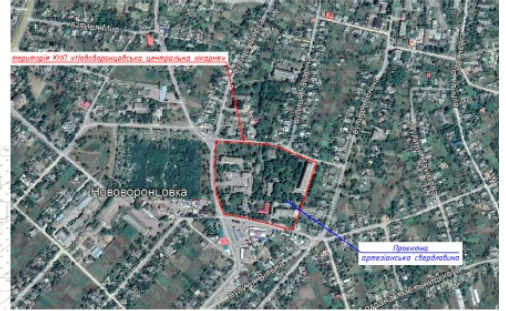
1	Забивання заземлювачів вручну на глибину до 3 м	шт	3
2	Розробка ґрунту вручну в траншеях глибиною 0,5 м, група ґрунтів 2.	100м3	0,045
3	Засипка вручну траншей, група ґрунтів 2.	100м3	0,0405
4	Заземлювач горизонтальний 4x40В у траншеї зі сталі штабової, переріз 160 мм2, ( контур заземлення).	100 м	0,09
<b>Кошторис №02-02-11 на придбання обладнання з техніки безпеки.</b>			
1	Інвентар приладдя, запчастини (шаль-штанга ШР-110У4, клас напруги до 1кВ , показчик напруги УВН-10 до 1кВ, кліщі ізолюючі до 1кВ, діелектричні рукавички, діелектричні калоші, діелектричний килимок або ізолююча підстава, переносне заземлення, тимчасове огороження.захисні окуляри,переносна лампа, плакати). освітлення ПЛ-64, рукоятки до привод апаратів, запчастини один комплект, упаковочні скриньки) ІН-1 (Устаткування, що не монтується)	комплект	1
<b>04-01 Електропостачання артезіанської свердловини.</b>			
<b>Кошторис №04-01-01 на монтаж електрообладнання та електропостачання артезіанської свердловини.</b>			
Електрообладнання- ЛИСТ 2а ЛИСТ4 ЕМ2			
Щит обліково розподільчий ЩР1 на 12 модулів.			
1	Монтаж щита обліково розподільчого ЩР1 на 12 модулів, марки (аналог "RP-12Z" фірми "SABAJ").	шт	1
2	Щит обліково розподільчий ЩР на 12модулів , марки (аналог "RP-12Z "фірми" SABAJ")	шт	1
3	Монтаж вхідного вимикача автоматичного DDI-4P дифференційного , Ір=20А,~ 380 В Івит.=300mA.	шт	1
4	Вимикач автоматичний DDI-4P дифференційний , Ір=20А,~ 380 В Івит.=300mA.	шт	1
5	Монтаж лінійного вимикача ВА63-3 автоматичного , струм 20 А.	шт	1
6	Вимикач автоматичний ВА63-3 , номінальний струм 20А, 380В.	шт	1
7	Монтаж лінійного вимикача ВА63-3 автоматичного, струм 25 А. (встановлений в існуючому силовому щиті РЩ в приміщенні котельні).	шт	1
8	Вимикач автоматичний ВА63-3 , номінальний струм 25А, 380В.	шт	1
9	Прокладання сталених труб із кріпленням накладними скобами, діаметр труб до 25 мм	100м	0,02
10	Труби сталеві зварні водогазопровідні з різьбою, чорні звичайні неоцинковані, діаметр умовного проходу 25 мм, товщина стінки 3,2 мм	м	2,04
11	Прокладання сталених труб із кріпленням накладними скобами, діаметр труб 32x3,2мм.	100м	0,04
12	Труби сталеві зварні водогазопровідні з різьбою, чорні звичайні неоцинковані, діаметр умовного проходу 32 мм, товщина стінки 3,2 мм	м	4,08
13	Укладання рукава металевого РЗ-ЦХ12, зовнішній діаметр 12 мм.	100 м	0,08
14	Рукав металевий негерметичний РЗ-Ц-Х ТУ22-3988-77 змін.1-4 д-12мм	1000м	0,00824
15	Прокладання поліетиленових труб , діаметр труб 32 мм	100м	1,15
16	Труби поліетиленові для подачі холодної води РЕ 100 SDR-11(1,6МПа), зовнішній діаметр 32x3 мм	м	116,15
17	Укладання азбестоцементних труб ВТ-6 100x2950, тип 1 , діаметр 100 мм.	1000м	0,006
18	Улаштування ввіду герметичного М25x1,5..	ввід	2
19	Введення герметичне М25x1,5...	шт	2
20	Розроблення ґрунту у відвал екскаваторами "зворотна лопата" з ковшом місткістю 0,25 м3, група ґрунтів 2 обсяг (0,7x0,7x1 15 м=56,4 м3)	1000м3	0,0564
21	Засипка траншей і котлованів бульдозерами потужністю 59 кВт [80 к.с.] з переміщенням ґрунту до 5 м, група ґрунтів 2	1000м3	0,05035
22	Улаштування постелі при одному кабелі у траншеї	100 м	1,39
23	Пісок природний, рядовий	м3	6,05
Кабельна продукція.			
24	Кабель ВБбШв-1 перерізом 4x4,0 мм2, що прокладається у готових траншеях без покриттів.	100 м	1,19
25	Затягування кабеля багатожильного у загальному обплетенні у прокладених трубах та металорукавах.	100 м	0,2
26	Чотирижильний кабель ВБбШв-1,напругою 1000в перерізом 4x4мм2.	1000м	0,14178
27	Кабель КВВГ перерізом 4x1,5мм2, що затягується у прокладені труби	100м	0,05
28	Кабелі контрольні з мідними жилами, з полівінілхлоридною ізоляцією та оболонкою, марка КВВГ, число жил та переріз 4x1,5 мм2	1000м	0,0051
29	Прокладання провуда ВПВ перерізом 1x2,5мм2 у існуючих трубах свердловини до насоса і датчика, сумарний переріз до 2,5 мм2.	100м	2,19
30	Провід напругою до 380в перерізом 2,5мм2 ВПВ	1000м	0,22557
31	Покривання 1-2 кабелів, прокладених у траншеї, сигнальною стрічкою.	100 м	1,39
32	Стрічка помаранчева до 1кВ з написом "Увага Електрокабель".	100м	1,39
<b>06-01 Будівництво господарсько - питного водопровіду В1 L - 31,3 м</b>			
<b>Кошторис №06-01-01 на будівництво господарсько - питного водопровіду В1 L - 31,3 м</b>			
Лист 6 В.С			
<b>Земляні роботи</b>			
Земляні роботи при улаштуванні траншеї під трубопроводи в сухих ґрунтах			
1	Розроблення ґрунту у відвал при улаштуванні траншеї під трубопровід екскаваторами "зворотна лопата" з ковшом місткістю 0,25 м3, група ґрунтів 2, траншей прямокутного перерізу	1000м3	0,0275

2	Доробка вручну, зачистка дна і стінок вручну з викидом ґрунту в котлованах і траншеях, розроблених механізованим способом	100м3	0,02	
3	Ущільнення ґрунту в основі траншеї на глибину 30 см пневматичними трамбівками, група ґрунтів 1, 2	100м3	0,07	
4	Засипка вручну траншей, пазах котлованів і ям, група ґрунтів 1	100м3	0,07	
5	Подавання ґрунту в присипку та засипку котловану (екскаваторами з грейферним ківшем місткістю 0,35 м3, група ґрунтів 2, /ківш грейферний/	1000м3	0,0203	
6	Розрівнювання ґрунту 2 групи вручну з ущільненням пневматичними трамбівками	100м3	0,203	
7	Навантаженням зайвого ґрунту на автомобілі-самоскиди екскаваторами одноковшовими дизельними на пневмоколісному ході з ковшем місткістю 0,25 м3, група ґрунтів 1	1000м3	0,0022	
8	Перевезення ґрунту до 5 км	т	3,85	
9	Розрівнювання кавальєрів [відвалів] бульдозерами потужністю 59 кВт [80 к.с.] з переміщенням ґрунту до 10 м, група ґрунтів 2	1000м3	0,0022	
	<b>Будівельні роботи</b>			
10	Улаштування піщаної основи під трубопроводи товщ.10 см	10м3	0,22	
11	Укладання трубопроводів із поліетиленових труб діаметром 40 мм з гідравличним випробуванням (ПЕ100 SDR11 д.40х3,7 мм)	1000м	0,0313	
12	Труби поліетиленові для подачі холодної води PE 100 SDR-11(1,6МПа), зовнішній діаметр 40х3,7 мм	м	31,613	
13	Промивання з дезінфекцією трубопроводів діаметром 40 мм	1000м	0,0313	
	<b>Деталіровка колодязя ІВК</b>			
14	Врізування в існуючі мережі зі сталевих труб сталевих штуцерів [патрубків] діаметром 150 мм (установлення хомута врізного різьбового Ду 150х1-1/2" Blucast BK 050112(150-180))	шт	1	
15	Хомут врізний різьбовий Ду 150х1-1/2" (аналог Blucast BK 050112(150-180))	комплект	1	
16	Ніпель латунний ДУ 40 мм Н-Н 1-1/2" (аналог (ValtecVtr.582))	шт	1	
17	Установлення крана кульового Ду 40 мм В-Н 1-1/2" (аналог (ValtecVt.215))	шт	1	
18	Кран кульовий Ду 40 мм В-Н 1-1/2" ((аналог (ValtecVt.215))	шт	1	
19	Установлення поліетиленових фасонних частин: муфта ПЕ фланцеве з'єднання Unidelta 40х1 1/2" (DN 40)	10 шт	0,1	
20	Муфта ПЕ фланцеве з'єднання Unidelta 40х1 1/2" (DN 40)	шт	1	
21	Улаштування отворів д.50-60 мм у стінах колодязів (при пробиванні отворів і борозен у залізобетонних конструкціях) (при пробиванні отворів у конструкціях товщиною 100-150 мм)	100шт	0,02	

# СХЕМА РОЗТАШУВАННЯ ОБ'ЄКТУ (генеральний план)

Генеральний план  
М 1:1000

Ситуаційна схема  
(без масштабу)



### ЕКСПЛІКАЦІЯ БУДІВЕЛЬ ТА СПОРУД

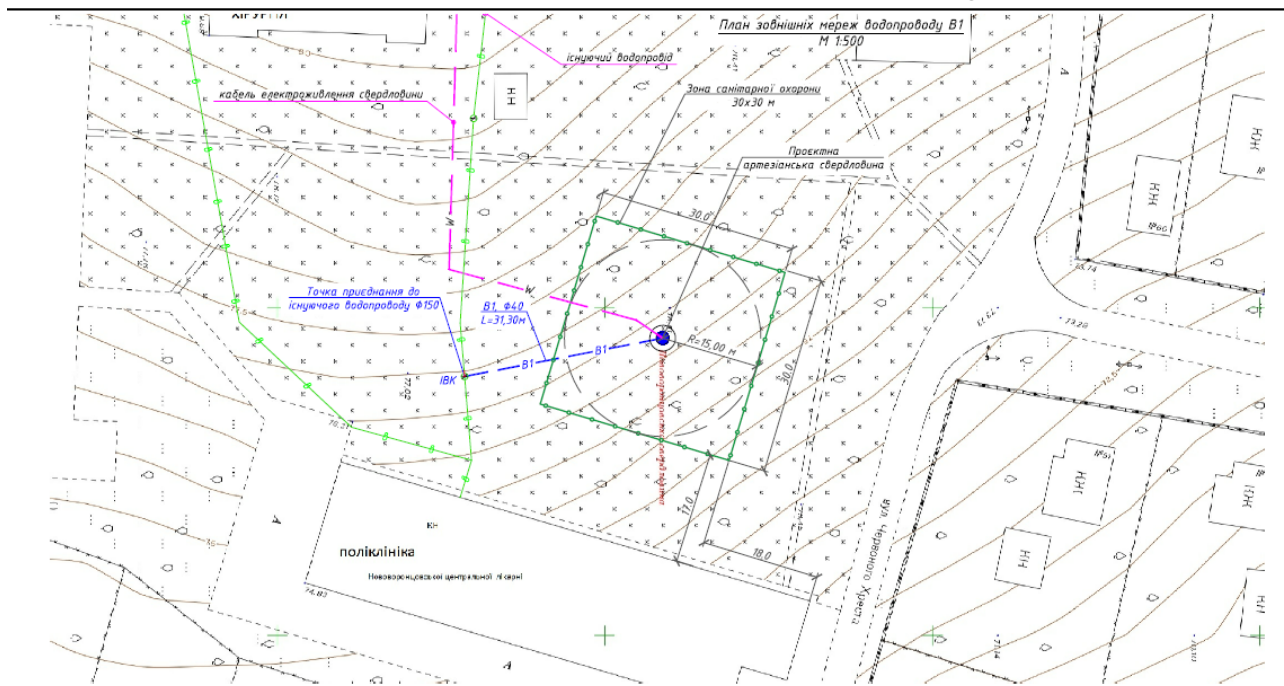
№ п/п	Найменування	Площа, кв.м	Примеч.
1	Проектна артезіанська свердловина	0,8 кв.м	проект
2	Об'єкти для місцевих вод (у межах території Харківської Х-2, діл. територія ТП)	0,8 кв.м	проект
3	Половина Київобранської центральної лікарні	0,8 кв.м	існуючі
4	Територія	0,8 кв.м	існуючі
5	Харків		існуючі
6	Будівельник		існуючі
7	Транспортна		існуючі
8	Гаражі		існуючі
9	Погоди в'їзди		існуючі
10	Підприємство водопостачання		існуючі
11	Колодязь		існуючі

### Умовні позначення

- Інженерно-випробувальний водопровід
- Проектована мережа, сітка навантаж. та ад. споруд
- Існуючі камери, колодязі на мережах
- Проектована водопровід. мережа вод. арт. свердловин
- Проектована кабельна мережа, каб. комплекс ПМ
- Часткова збережена зона, у межах території Харківської Х-2 з діл. ТП
- Проектована артезіанська свердловина
- Місце підключення "Каскад-К"

(0124) 15.01/24-03.00-В			
Таблиця будівель (будови) включені до реєстру на об'єкту проекту			
Внесено до реєстру об'єктів (об'єктів) Київобранської центральної лікарні			
Зона	Класифікація	Вид	Рік
1	1	1	2024
2	2	2	2024
Забудована територія водопостачання на території Харківської Х-2, діл. територія ТП			
Генеральний план М 1:1000			
Ситуаційна схема (без масштабу)			
		РП	2
		ФАП Лисенко С.О. РНОК/ПТ 3026213653	

# План зовнішніх мереж водопроводу



## Умовні позначення

- В — Існуючий господарсько-питний водопровід
- — Проектовано озорожа, сітка налягнута по з.б. стовбчиків
- Існуючі камери, колодязі на мережах
- В1 — Проектований водопровід, вихідна база арт. свердловини
- W — Проектована кабельна мережа, див. комплект EM
- Установка зворотного осмосу, у технічному приміщенні Харчоблоку Буд. X-2 за ТП
- — Проектована артезіанська свердловина
- — Місце підключення "Каскад-К"

					(01.24) 15.01/24-03.00-В				
					<i>"Нове Будівництво (будівлі) артезіанської свердловини та встановлення пункту допостачання води для водозабачення КП "Новобориславська центральна ліярія" Новобориславської селищної ради по вул. Чубовою Хрестя (Газарія), 64 в селіці Новобориславка Бориславського району Харківської області"</i>				
Змін.	Кіл. уні.	Аркуші	№ док.	Підпис	Дата	Зовнішні мережі водопостачання та електропостачання. Система очистки артезіанської води.	Старія	Аркуші	Архівів
				Інженер	2024		РП	3	
				ГПІ	2024				
						План зовнішніх мереж водопроводу В1 (М 1:500).	ФОП Лук'янченко Е.О. РНОКПП 3026213659		



## РОЗДІЛ 5. КРИТЕРІЇ ОЦІНЮВАННЯ

### Затребуванні документи:

- Документи, видані уповноваженими органами влади, що підтверджують реєстрацію учасника тендеру в Україні юридичною особою або фізичною особою-підприємцем;
- **Ліцензія на проведення будівельних робіт;**
- **Довідка про наявність в учасника тендеру обладнання та матеріально-технічної бази, які будуть безпосередньо залучені при виконанні даних робіт.** До довідки включаються тільки такі машини, механізми, обладнання та устаткування, що будуть використовуватися при виконанні робіт.

До довідки надаються:

- у разі, якщо техніка є власною надаються скановані копії свідоцтва про реєстрацію транспортних засобів (надаються в електронному вигляді, виготовлені з оригіналів документів),
  - у разі залучення техніки або обладнання – надаються скановані копії договорів або інші документи, у яких повинно бути визначено перелік технічної бази, яка залучається (надаються в електронному вигляді, виготовлені з оригіналів документів);
  - декларація відповідності матеріально-технічної бази роботодавця вимогам законодавства з питань охорони праці та промислової безпеки;
  - висновок експертизи експертного обстеження бурової установки;
  - регламент огляду машин, механізмів, устаткування підвищеної небезпеки на продовжуваний строк безпечної експлуатації;
  - протокол перевірки технічного стану транспортного засобу;
  - поліс обов'язкового страхування цивільно-правової відповідальності;
  - інші документи, які учасник вважає за необхідне надати (надаються в електронному вигляді, виготовлені з оригіналів документів).
- **Довідка учасника про наявність працівників відповідної кваліфікації, які мають необхідні знання та досвід роботи та будуть залучені до виконання робіт.**

Серед наведених працівників у довідці Учасник повинен підтвердити обов'язкову наявність наступних фахівців:

- інженерно-технічного персоналу (обов'язково: виконавці робіт, відповідальний за техніку безпеки та охорону праці та інші);
- спеціалісти робочих професій.

До довідки обов'язково надаються:

- скановані копії трудових книжок (достатньо сторінки із даними працівника та сторінки із зазначенням працевлаштування у Учасника) (допускається надання трудових книжок мовою оригіналу без одночасного надання автентичного перекладу українською мовою), або наказів про приймання на роботу, або цивільно-правових угод з особами, що будуть задіяні учасником під час виконання договору, або інших документів, які підтверджують факт правовідносин учасника та відповідних працівників, згідно із чинним законодавством України;
- сканований протокол засідання комісії Міжгалузевого центру охорони праці та промислової безпеки з перевірки знань керівного складу підприємства Учасника: З питань охорони праці, гігієни праці, надання першої медичної допомоги, електробезпеки, пожежної безпеки; Типового положення про порядок проведення навчання і перевірки знань з питань охорони праці; Порядку проведення розслідування та ведення обліку нещасних випадків; Типових положень про службу охорони праці; Правил технічної експлуатації систем водопостачання та каналізації населених пунктів України; Правил безпеки на геологорозвідувальних роботах; Правил охорони праці під час виконання робіт на висоті; Пож-тех мінімум правил пожежної безпеки в Україні; Кодекс цивільного захисту України, правил техногенної безпеки у сфері цивільного захисту на підприємствах та на небезпечних територіях; Правил охорони праці під час роботи з інструментом та пристроями; Правил охорони праці на автомобільному транспорті;
- сканований протокол засідання комісії з перевірки знань з питань охорони праці інженерно-технічних працівників підприємства Учасника;
- сканований протокол засідання комісії з перевірки знань з питань охорони праці робітниками

підприємства Учасника які експлуатують машини, механізми, устаткування підвищеної небезпеки;

- висновок медичної комісії про придатність робітників, які експлуатують машини, механізми, устаткування підвищеної небезпеки.

- атестація робочих місць Міжгалузевого центру охорони праці.

Серед наведених працівників у довідці Учасник повинен підтвердити обов'язкову наявність газозварника або електрозварника з додаванням сканованого протоколу засідання комісії Міжгалузевого центру охорони праці та промислової безпеки та його діюче посвідчення.

Учасник повинен підтвердити кваліфікацію директора та (або) головного інженера (вища освіта у галузі геології).

Зазначені документи надаються в електронному вигляді, виготовлені з оригіналів документів. У разі якщо працівник, зазначений в довідці, працює за сумісництвом, у довідці зазначається дана інформація.

• **Учасник тендеру надає у складі пропозиції Гарантійний лист про здатність розпочати роботи згідно календарного графіку робіт** (наведеного у Додатку 1).

*(Примітка. Початок робіт може бути зміщено за потребою ГО «Десяте квітня»)*

• Виконавець повинен мати "Дозвіл на виконання робіт підвищеної небезпеки, а саме : Буріння свердловин під час геологічного вивчення та розробки родовищ корисних копалин".

• Документи, що підтверджують повноваження особи-підписанта (для юридичних осіб);

• Належним чином підписані Технічна пропозиція, Кошторис, Реєстраційна форма постачальника та Кодекс поведінки Постачальника, згідно з Формами;

• Довідка з банку про наявність рахунка для безготівкового перерахування коштів;

• Портфолію.

#### Критерії попереднього розгляду

Надіслані пропозиції будуть розглянуті на основі принципу "Так" або "Ні", щоб визначити відповідність наведеним нижче формальним критеріям / вимогам:

- Пропозиції мають бути подані у встановлений термін.
- Пропозиції повинні відповідати встановленому терміну дії пропозиції.
- Пропозиції мають бути підписані належним чином уповноваженою особою (особами).
- Учасник тендеру є юридично зареєстрованою особою приватного права в Україні.

#### Критерії технічної оцінки

Форми оцінки технічних пропозицій наведені на наступних сторінках. Максимальний бал, який може бути отриманий для кожного критерію оцінки вказує на відносну значимість або частину такого критерію в загальній технічній оцінці.

#### **Матриця оцінки:**

<b>Критерії</b>	<b>Максимальні бали, які можна отримати</b>
<b>1. Кваліфікація фірми</b>	
1.1. Загальний досвід роботи	15 балів
1.2. Компетенція персоналу для виконання всіх видів робіт без залучення сторонніх фахівці	10 балів
1.3. Попередній досвід реалізації подібних проектів на замовлення громадських/міжнародних/державних організацій	20 балів
1.4. Оцінка портфолію з роботами	15 балів
<b>2. Технічна спроможність</b>	
2.1 Можливість виконання робіт у визначений часовий термін згідно наданого графіку проведення робіт	20 балів

2.2 Наявність необхідних технічних можливостей, обладнання, можливість залучення необхідної техніки, інструментів та ін.	20 балів
<b>Максимально можлива кількість балів:</b>	<b>100 балів</b>
<b>Тільки пропозиції, що набрали показник Частки балу технічної пропозиції 35 та більше, будуть вважатись технічно прийнятними</b>	

## РОЗДІЛ 6. ФОРМИ, ЩО ВИКОРИСТОВУЮТЬСЯ ДЛЯ ПОДАЧІ ПРОПОЗИЦІЇ

Будь ласка, заповніть форми, що наведені в додатках та повинні використовуватися для подачі пропозиції. Не допускається зміна формату бланків і не допускається їх заміна.

Перш ніж надсилати Вашу пропозицію, будь ласка, переконайтесь у відповідності пропозиції до інструкцій щодо подання пропозиції, викладених у Запрошенні.

**Форма 1: ФОРМА ТЕХНІЧНОЇ ПРОПОЗИЦІЇ наведена в Додатку 1 до цього Запрошення.**

Будь ласка, заповніть його та надішліть нам у відсканованому виді за підписом уповноваженої особи та скріплений печаткою (за наявністю).

*Форма технічної пропозиції має бути надана окремим файлом та підписана «Технічна пропозиція».*

## РОБОЧИЙ ПЛАН-ГРАФІК

Є складовою частиною технічної пропозиції

**З нового будівництва (буріння) артезіанської свердловини та облаштування пункту доочистки води для водопостачання КНП "Нововоронцовська центральна лікарня" Нововоронцовської селищної ради по вул. Гагаріна, 64 в смт. Нововоронцовка Бериславського району Херсонської області.**

Місце розташування об'єкту: **Херсонська обл., Бериславський рай-н, смт. Нововоронцовка, вул. Гагаріна, 64.**

№ п/п	Найменування робіт і витрат	Одиниця виміру	Кількість	Червень (2024)				Липень (2024)
				03.06	10.06	17.06	24.06	01.07
1	2	3	4	-	-	-	-	-
				09.06	16.06	23.06	30.06	07.07
<b>02-01 Свердловина</b>								
<b>Кошторис №02-01-01 на буріння нової свердловини</b>								
	<b>Буріння свердловини d-295 мм в інтервалі 0,0-60,0 м</b>							
1	Роторне буріння свердловин із прямою промивкою установками з дизельним двигуном глибиною буріння до 100 м у ґрунтах групи 2 /застосування доліт діаметром до 300мм/	100м	0,06					
2	Роторне буріння свердловин із прямою промивкою установками з дизельним двигуном глибиною буріння до 100 м у ґрунтах групи 3 /застосування доліт діаметром до 300мм/	100м	0,25					
3	Роторне буріння свердловин із прямою промивкою установками з дизельним двигуном глибиною буріння до 100 м у ґрунтах групи 4 /застосування доліт діаметром до 300мм/	100м	0,29					
	<b>Кріплення свердловини трубами d-219 мм в інтервалі 0-60 м</b>							
4	Кріплення свердловин, при роторному бурінні установками і агрегатами на базі автомобілів, трубами зі зварним з'єднанням, глибина свердловини до 100 м, група ґрунтів за стійкістю 1	10м	6					
5	Цементация затрубного простору комплектом бурового обладнання при витратах сухої суміші на 1 м свердловини 400 кг при роторному бурінні, глибина посадки колони до 100 м	колона	1					
	<b>Розбурка цементного мосту (інтервал 50-60 м) та водоприймальної частини свердловини в інтервалі 60-73 м d-190 мм</b>							
6	Роторне буріння свердловин із прямою промивкою установками з дизельним двигуном глибиною буріння до 100 м у ґрунтах групи 3	100м	0,03					
7	Роторне буріння свердловин із прямою промивкою установками з дизельним двигуном глибиною буріння до 100 м у ґрунтах групи 4	100м	0,1					
8	Роторне буріння свердловин із прямою промивкою установками з дизельним двигуном глибиною буріння до 100 м у ґрунтах групи 5	100м	0,1					
9	Промивка свердловини перед спуском фільтрової колони	доба	2					
10	Установлення фільтра на колоні водопідіймальних труб при роторному бурінні при глибині свердловин до 500 м	10м труб	7,3					

	<b>Облаштування насосної станції, приміщення для встановлення Каскаду та ЗСО I поясу</b>							
11	Улаштування круглих колодязів зі збірного залізобетону в сухих ґрунтах (2 кільця + 2 плити (0,27x2 + 0,4x2 = 1,34))	10м3	0,134					
12	Установлення металевої огорожі з сітки по залізобетонних стовпах без цоколя, висотою до 1,7 м	100м	1,2					
13	Улаштування хвіртки з установленням стовпів металевих	100шт	0,01					
14	Улаштування воріт двостулкових з установленням металевих стовпів	100шт	0,01					
	<b>Облаштування свердловини.</b>							
15	Відкачування води насосом виконавця робіт із застосуванням комплекту обладнання роторного буріння при глибині свердловини до 500 м	доба	4					
16	Демонтаж (K = 0,30). насоса артезіанського із заглибним електродвигуном виконавця робіт	шт	1					
17	Монтаж насоса артезіанського с погрузним електродвигателем, (аналог марка SPERONI)	шт	1					
	<b>02-02 Приміщення очистки води</b>							
	<b>Кошторис №02-02-01 на загальнобудівельні роботи</b>							
	<b>Стіни (аркуш АБ 2)</b>							
1	Мурування зовнішніх стін в монолітно-каркасних будівлях з газобетонних блоків	1 м3	4,1					
	Внутрішнє опорядження							
2	Поліпшене штукатурення цементним розчином зовнішніх стін	100м2	0,428					
3	Облицювання поверхонь стін керамічними плитками на розчині із сухої клеючої суміші, число плиток в 1 м2 понад 7 до 12 шт	100м2	0,428					
	Зовнішнє опорядження							
4	Кремнійорганічне фарбування фасадів з рихтувань по підготовленій поверхні	100м2	0,428					
	<b>Стеля -18 м2</b>							
5	Затирання швів стелі	100м2	0,18					
6	Поліпшене фарбування стель полівінілацетатними водоемульсійними сумішами по штукатурці	100м2	0,18					
	<b>Підлога -18 м2</b>							
7	Улаштування стяжок цементних товщиною 20 мм	100м2	0,18					
8	Улаштування гідроізоляції обклеювальної гідроізолем на гумово-бітумній мастиці, перший шар	100м2	0,18					
9	Улаштування гідроізоляції обклеювальної гідроізолем на гумово-бітумній мастиці, наступний шар	100м2	0,18					
10	Улаштування стяжки з легкого бетону товщиною 35 мм (у розч. врах. 20 мм)	100м2	0,18					
11	Додавати на кожні 5 мм зміни товщини легкобетонної стяжки	100м2	0,18					
12	Улаштування стяжок цементних товщиною 20 мм	100м2	0,18					
13	Улаштування покриттів з керамічних плиток з рефленою поверхнею на розчині із сухої клеючої суміші товщ.20 мм, кількість плиток в 1 м2 до 7 шт	100м2	0,18					
	<b>Перемичка ПР1 - 2 шт</b>							
14	Установлення перемичка ПР1 - 2 шт з кутиків 100x63x6 мм	т	0,02108					
15	Ґрунтування металевих поверхонь за один раз ґрунтовкою ГФ-021	100м2	0,0093					
16	Фарбування металевих поґрунтованих поверхонь емаллю ПФ-115 у два шари	100м2	0,0093					

	<b>Двері -1 шт</b>							
17	Установлення дверних блоків зовнішніх металевих ДВМ 21х10п - 1 шт утеплена	100м2	0,018					
18	Забивання щілин монтажною піною, площа перерізу щілини 50 см2	100м	0,05					
	Прямик ПМ1 для води							
19	Розробка ґрунту вручну , група ґрунтів 2	100м3	0,0044					
20	Розрівнювання ґрунту по прилеглій території , група ґрунтів 1, 2	100м3	0,0044					
21	Улаштування днища з монолітного залізобетонну кл. бетога С12/15 ( ) /бетон важкий В 15 (М200), крупність заповнювача 20-40мм/	100м3	0,001					
22	Улаштування прямоку з цегли [керамічної] М-75 на розчині М-50	100м2	0,017					
23	Поліпшене штукатурення цементним розчином товщ.20 мм	100м2	0,034					
24	Вертикальна гідроізоляція стін прямоку , що торкаються ґрунту , обмазка гарячим бітумом в 2 шари по шару ґрунтівки з розчину холодного бітуму в бензині	100м2	0,017					
25	Установлення металевих ґрат Р1 (з кутика110х70х7 та арматури д.12 А240)	т	0,0318					
26	Ґрунтування металевих поверхонь за один раз ґрунтовкою ГФ-021	100м2	0,0103					
27	Фарбування металевих поґрунтованих поверхонь емаллю ПФ-115 у два шари	100м2	0,0103					
	<b>Кошторис №02-02-02 на внутрішній водопровід В1,В3</b>							
1	Прокладання трубопроводів водопостачання з труб поліетиленових ПЕ100 SDR 17 напірних діаметром 40х2,4 мм.	100м	0,2					
2	Прокладання трубопроводів водопостачання з напірних поліетиленових ПЕ100 SDR 11 напірних діаметром 25х2,3 мм.	100м	0,25					
3	Прокладання трубопроводів водопостачання з напірних поліетиленових труб ПЕ100 SDR 11 діаметром 20х2,0 мм.	100м	0,1					
4	Прокладання трубопроводів водопостачання з напірних поліетиленових труб ПЕ100 SDR 9 діаметром 16х2,0 мм.	100м	0,02					
5	Монтаж поплавкового запірного клапана д.25 мм	комплект	5					
6	Монтаж бака напірного вініпластового	шт	1					
7	Монтаж насосу (аналог Grundfos (g=3.5 м3/год , h=35-40 м) JP 4-54 PM1)	шт	1					
	<b>Кошторис №02-02-03 на внутрішню самотічну каналізацію К3</b>							
1	Прокладання трубопроводів каналізації з поліетиленових труб діаметром 110 С	100м	0,02					
2	Прокладання трубопроводів каналізації з поліетиленових труб діаметром 50 С	100м	0,12					
	Сантехнічні прилади							
3	Установлення трапів діаметром 100 мм	10компл.	0,1					
	<b>Кошторис №02-02-04 на внутрішню напірну каналізацію К3Н</b>							
1	Прокладання трубопроводів водопостачання з напірних поліетиленових ПЕ100 SDR 11 напірних діаметром 25х2,3 мм.	100м	0,1					
2	Прокладання трубопроводів водопостачання з труб поліетиленових ПЕ100 SDR 17 напірних діаметром 40х2,4 мм.	100м	0,08					
3	Прокладання трубопроводів водопостачання з труб поліетиленових ПЕ100 SDR 11 напірних діаметром 32х3,0 мм.	100м	0,1					
4	Прокладання трубопроводів каналізації з поліетиленових труб діаметром 50 С	100м	0,02					
5	Установлення баків розриву струму -10л	шт	1					
6	Монтаж насосу дренажного з поплавком (аналог EL /SPER/TS 400/S)	шт	1					

<b>Кошторис №02-02-05 на улаштування вентиляції.</b>								
	аркуш АБ (4)							
1	Свердлення отворів в залізобетонній стіні , діаметр отвору 150 мм, глибина свердлення 200 мм (у розц. враховано 60 мм)	100шт	0,01					
2	На кожні 40 мм діаметру отворів понад 60 мм додавати (до д.150 мм)	100шт	0,01					
3	Установлення стінового провітрювача д.125 мм рекуперативного типу (аналог Europlast SPK3 - 125 (в комплекті вентиляційні решітки внутрішня та зовнішня , телескопічний ПВХ повітропровід)	шт	1					
4	Забивання щілин монтажною піною, площа перерізу щілини 50 см2	100м	0,01					
5	Закладення цементним розчином М100	м3	0,002					
<b>Кошторис №02-02-06 на монтаж технологічного обладнання системи водопостачання В2</b>								
1	Монтаж механічного дискового фільтру з автоматичним промиванням (аналог Azud 1") (маса 2 кг)	шт	1					
2	Монтаж сорбційного колонного фільтру (аналог Clack 1465 (маса 150 кг))	шт	1					
3	Монтаж фільтра знезалізувача колонного типу (аналог Clack 1465 (маса 150 кг))	шт	1					
4	Монтаж системи зворотного осмосу 960 л/год. (аналог AIMRO - 1000H (маса 100 кг))	шт	1					
5	Монтаж системи дозування антискаланта ((аналог ASDA 1 , (маса 65 кг))	шт	1					
6	Монтаж бака запаса води 750 л (маса 25,5 кг)	шт	4					
7	Монтаж насоса гідрофора (аналог Grundfos JP 4-54 PM1)(маса 30,0 кг)(маса 30 кг)	шт	2					
8	Монтаж системи підмішування (маса 15 кг)	шт	1					
9	Монтаж пом'якшувача колонного типу (аналог Clack 1465) (маса 235 кг)	шт	1					
10	Монтаж магістрального вугільного фільтру BB20 СТО, (маса 35 кг)	шт	1					
11	Монтаж магістрального механічного захисного фільтру BB20 PP20 на стіні, (маса 30 кг)	шт	1					
12	Монтаж УФ стерилізатора Е305 (маса 10 кг)	шт	1					
13	Завантаження антискаланта (фільтрів в ємкісних спорудах)	100 м3	0,0005					
<b>Кошторис №02-02-08 на монтаж електрообладнання</b>								
Щит обліково розподільчий ЩР на 12 модулів.								
1	Монтаж щита обліково розподільчого ЩР на 12 модулів, марки (аналог "RP-12Z" фірми "SABAJ").	шт	1					
2	Монтаж вхідного вимикача автоматичного DDI-2P дифференційного , Ір=20А,~ 220 В Івит.=300mA.	шт	1					
3	Монтаж лінійного вимикача ВА63-1 автоматичного , струм 6 А.	шт	1					
4	Монтаж вимикача автоматичного DPN N VIGI дифференційного лінійного, Ір=10А,~ 220 В Івит.=30mA.	шт	1					
5	Монтаж вимикача автоматичного DPN N VIGI дифференційного Ін=16А,~ 220 В Івит.=30mA.	шт	1					
6	Монтаж розетки с заземляючим контактом ~250В,10А,РА 10/16-064.	100шт	0,09					
7	Монтаж лінійного вимикача ВА63-1 автоматичного , струм 25 А.(встанов. в існ. щитовій на щіті 0,4 Кв в адмін. будівлі)	шт	1					
Кабельна продукція								
8	Укладання рукава металевого РЗ-ЦХ12, зовнішній діаметр 12 мм.	100 м	0,03					
9	Укладання кабель-канала KF24x14М ,(L=2м.36 шт).	100м	0,72					
10	Укладання кабель-канала KF50x25М ,(L=2м.13 шт).	100м	0,26					



11	Улаштування ввіду герметичного IP67 (д.13 -18 мм) M25x1,5	ввід	1				
12	Улаштування ввіду герметичного IP67 (д.10,5 -14 мм) M20x1,5	ввід	3				
<b>Кошторис №02-02-09 на монтаж електроосвітлення</b>							
1	Установка світильника світлодіодного ДББ-37У-16-002 (аналог "Селена") з лампою LED-3, 20 Вт.	100 шт	0,03				
2	Установлення вимикача А-2-078-6 неутопленого типу при відкритій проводці двоклавішного.	100 шт	0,01				
3	Укладання кабель-канала KF24x14М ,(L=2м.8 шт).	100м	0,16				
<b>Кошторис №02-02-10 на монтаж системи заземлення</b>							
1	Забивання заземлювачів вручну на глибину до 3 м	шт	3				
2	Розробка ґрунту вручну в траншеях глибиною 0,5 м, група ґрунтів 2.	100м3	0,045				
3	Засипка вручну траншей, група ґрунтів 2.	100м3	0,0405				
<b>04-01 Електропостачання артезіанської свердловини.</b>							
<b>Кошторис №04-01-01 на монтаж електрообладнання та електропостачання артезіанської свердловини.</b>							
Електрообладнання- ЛИСТ 2а ЛИСТ4 EM2							
Щит обліково розподільчий ЩР1 на 12 модулів.							
1	Монтаж щита обліково розподільчого ЩР1 на 12 модулів, марки (аналог "RP-12Z" фірми "SABAJ").	шт	1				
2	Монтаж вхідного вимикача автоматичного DDI-4P дифференційного , Ір=20А, ~ 380 В Івит.=300mA.	шт	1				
3	Монтаж лінійного вимикача ВА63-3 автоматичного , струм 20 А.	шт	1				
4	Монтаж лінійного вимикача ВА63-3 автоматичного, струм 25 А. (встановлений в існуючому силовому щиті РЩ в приміщенні котельні).	шт	1				
5	Прокладання сталевих труб із кріпленням накладними скобами, діаметр труб до 25 мм	100м	0,02				
6	Прокладання сталевих труб із кріпленням накладними скобами, діаметр труб 32x3,2мм.	100м	0,04				
7	Укладання рукава металевого РЗ-ЦХ12, зовнішній діаметр 12 мм.	100 м	0,08				
8	Прокладання поліетиленових труб , діаметр труб 32 мм	100м	1,15				
9	Укладання азбестоцементних труб ВТ-6 100x2950, тип1 , діаметр 100 мм.	1000м	0,006				
10	Улаштування ввіду герметичного M25x1,5..	ввід	2				
11	Розроблення ґрунту у відвал екскаваторами "зворотна лопата" з ковшом місткістю 0,25 м3, група ґрунтів 2 обсяг (0,7x0,7x115 м=56,4 м3)	1000м3	0,0564				
12	Засипка траншей і котлованів бульдозерами потужністю 59 кВт [80 к.с.] з переміщенням ґрунту до 5 м, група ґрунтів 2	1000м3	0,05035				
13	Улаштування постелі при одному кабелі у траншеї	100 м	1,39				
Кабельна продукція.							
14	Затягування кабелю багатожильного у загальному обплетенні у прокладених трубах та металорукавах.	100 м	0,2				
15	Прокладання провода ВГВ перерізом 1x2,5мм2 у існуючих трубах свердловини до насоса і датчика, сумарний переріз до 2,5 мм2.	100м	2,19				
16	Покривання 1-2 кабелів, прокладених у траншеї, сигнальною стрічкою.	100 м	1,39				
<b>06-01 Будівництво господарсько - питного водопровіду В1 L - 31,3 м</b>							
<b>Кошторис №06-01-01 на будівництво господарсько - питного водопровіду В1 L - 31,3 м</b>							
Лист 6 В.С							

<b>Земляні роботи</b>								
	Земляні роботи при улаштуванні траншеї під трубопроводи в сухих ґрунтах							
1	Розроблення ґрунту у відвал при улаштуванні траншеї під трубопровід екскаваторами "зворотна лопата" з ковшом місткістю 0,25 м3, група ґрунтів 2, траншеї прямокутного перерізу	1000м3	0,0275					
2	Доробка вручну, зачистка дна і стінок вручну з викидом ґрунту в котлованах і траншеях, розроблених механізованим способом	100м3	0,02					
3	Ущільнення ґрунту в основі траншеї на глибину 30 см пневматичними трамбівками, група ґрунтів 1, 2	100м3	0,07					
4	Засипка вручну траншеї, пазух котлованів і ям, група ґрунтів 1	100м3	0,07					
5	Подання ґрунту в присипку та засипку котловану (екскаваторами з грейферним ківшем місткістю 0,35 м3, група ґрунтів 2, /ківш грейферний/	1000м3	0,0203					
6	Розрівнювання ґрунту 2 групи вручну з ущільненням пневматичними трамбівками	100м3	0,203					
7	Навантаження зайвого ґрунту на автомобілі-самоскиди екскаваторами одноковшовими дизельними на пневмоколісному ході з ковшом місткістю 0,25 м3, група ґрунтів 1	1000м3	0,0022					
8	Перевезення ґрунту до 5 км	т	3,85					
9	Розрівнювання кавальєрів [відвалів] бульдозерами потужністю 59 кВт [80 к.с.] з переміщенням ґрунту до 10 м, група ґрунтів 2	1000м3	0,0022					
<b>Будівельні роботи</b>								
10	Улаштування піщаної основи під трубопроводи товщ. 10 см	10м3	0,22					
11	Укладання трубопроводів із поліетиленових труб діаметром 40 мм з гідравличним випробуванням (ПЕ100 SDR11 д.40x3,7 мм)	1000м	0,0313					
12	Промивання з дезінфекцією трубопроводів діаметром 40 мм	1000м	0,0313					
Деталіровка колодезя ІВК								
13	Врізування в існуючі мережі зі сталевих труб сталевих штуцерів [патрубків] діаметром 150 мм (установлення хомута врізного різьбового Ду 150x1-1/2" Blucast BK 050112(150-180))	шт	1					
14	Установлення крана кульового Ду 40 мм В-Н 1-1/2" (аналог (ValtecVt.215))	шт	1					
15	Установлення поліетиленових фасонних частин: муфта ПЕ фланцеве з'єднання Unidelta 40x1 1/2" (DN 40)	10 шт	0,1					
16	Улаштування отворів д.50-60 мм у стінах колодезів (при пробиванні отворів і борозен у залізобетонних конструкціях) (при пробиванні отворів у конструкціях товщиною 100-150 мм)	100шт	0,02					

**ФОРМА 2: РЕЄСТРАЦІЙНА ФОРМА ПОСТАЧАЛЬНИКА наведена в Додатку 2 до цього Запрошення.**

Будь ласка, заповніть її та надішліть нам у відсканованому виді з підписом уповноваженої особи та скріплену печаткою (за наявністю).

*Реєстраційна форма постачальника має бути надана окремим файлом та підписана «Реєстраційна форма»*

**ФОРМА 3: КОДЕКС ПОВЕДІНКИ ПОСТАЧАЛЬНИКА наведена в Додатку 3 до цього Запрошення.**

Будь ласка, ознайомтесь та надішліть нам у відсканованому виді з підписом уповноваженої особи та скріплену печаткою (за наявністю).

*Кодекс поведінки постачальника має бути наданий окремим файлом та підписаний «Кодекс поведінки».*

**ВАША ФІНАНСОВА ПРОПОЗИЦІЯ.**

Надайте зведений кошторисний розрахунок вартості об'єкта будівництва, створений сертифікованим в Україні програмним комплексом щодо надання послуг з нового будівництва (буріння) артезіанської свердловини та облаштування пункту доочистки води для водопостачання КНП "Нововоронцовська центральна лікарня" Нововоронцовської селищної ради по вул. Гагаріна, 64 в смт Нововоронцовка Бериславського району Херсонської області.

**Увага! Всі найменування (моделі) обладнання, що повинні бути встановлені на об'єкті будівництва та що вказані в тендерній документації, не є вимогою. Підрядник може використати аналоги, але таке обладнання повинно відповідати технічним умовам об'єкту.**

Будь ласка, надішліть нам у відсканованому вигляді з підписом уповноваженої особи та скріплену печаткою (за наявністю).

*Розрахунок вартості має бути наданий окремим файлом та підписаний «Кошторис».*