



ДЕСЯТЕ КВІТНЯ

Громадська організація

ГРОМАДСЬКА ОРГАНІЗАЦІЯ «ДЕСЯТЕ КВІТНЯ»

вул. Героїв Крут 15, м. Одеса, 65078, Україна

тел.: +38 (096) 619 60 50; e-mail: 10th_april@ukr.net

ЄДРПУО: 38296562

www.dk.od.ua

**ЗАПРОШЕННЯ ДО УЧАСТІ У ТЕНДЕРІ
RFP-U-52-2024**

**НА УКЛАДЕННЯ РАЗОВОГО ДОГОВОРУ З НАДАННЯ ПОСЛУГ З НОВОГО
БУДІВНИЦТВА (БУРІННЯ) АРТЕЗІАНСЬКОЇ СВЕРДЛОВИНИ ТА ОБЛАШТУВАННЯ
ПУНКТУ ДООЧИСТКИ ВОДИ ПО ВУЛ. КУРОРТНА, 14-В В М. МИКОЛАЇВ.**

КІНЦЕВИЙ ТЕРМІН ОТРИМАННЯ ПРОПОЗИЦІЙ:

23:59 год. за східноєвропейським часом

08 травня 2024 року

РОЗДІЛ 1. ЛИСТ-ЗАПРОШЕННЯ

Громадська організація «ДЕСЯТЕ КВІТНЯ» (надалі – ДК), є неприбутковою громадською організацією, діяльність якої спрямована на розвиток громадянського суспільства та сприяння зміцненню правової держави в Україні.

Громадська організація «ДЕСЯТЕ КВІТНЯ» просить надати вашу тендерну пропозицію на послуги, зазначені у цьому Запрошенні до участі у тендері (Запрошення).

Організація запрошує кваліфікованих виконавців, які зареєстровані в Україні, надати пропозицію з фіксованою ціною для укладення разового договору з надання послуг з нового будівництва (буріння) артезіанської свердловини та облаштування пункту доочистки води по вул. Курортна, 14-в в м. Миколаїв.

Це Запрошення включає наступні документи:

Розділ 1. Лист-запрошення;

Розділ 2. Інструкція для учасників;

Розділ 3. Інформаційний лист до тендеру;

Розділ 4. Технічне завдання;

Розділ 5. Критерії оцінювання;

Розділ 6. Форми, що використовуються для подачі пропозиції.

- Додаток 1. Форма технічної пропозиції;
- Додаток 2. Реєстраційна форма постачальника
- Додаток 3. Кодекс поведінки постачальника

Якщо ви зацікавлені в поданні пропозиції на це Запрошення, будь-ласка, підготуйте свою пропозицію відповідно до вимог та порядку, викладеному в цьому Запрошенні, та подайте її до закінчення Кінцевого терміну подання пропозицій.

Будь ласка, підтвердьте отримання цього Запрошення, надіславши лист на електронну адресу tenders@dk.od.ua із зазначенням того, чи маєте ви намір надіслати пропозицію.

Якщо вам потрібні додаткові роз'яснення, будь ласка, зв'яжіться із нами за електронною адресою tender_requests@dk.od.ua

ГО «Десяте квітня» сподівається на отримання Вашої Пропозиції та заздалегідь дякує Вам за інтерес!

Щиро дякуємо вам за увагу.

Курочкіна Марина,

Президент ГО «ДЕСЯТЕ КВІТНЯ»



КІНЦЕВИЙ ТЕРМІН ОТРИМАННЯ ПРОПОЗИЦІЙ:

23:59 год. за східноєвропейським часом

08 травня 2024 року

РОЗДІЛ 2. ІНСТРУКЦІЯ ДЛЯ УЧАСНИКІВ

1. Загальні положення	<p>1.1 Учасники тендеру повинні дотримуватися усіх вимог, викладених в даному Запрошенні.</p> <p>1.2 Дане запрошення до участі у тендері не є зобов'язанням ДК до укладення договору із жодним з учасників тендеру та/або сплати коштів.</p>
2. Підготовка пропозицій	<p>2.1 Під час підготовки пропозиції, учасник тендеру повинен детально ознайомитися із Запрошенням. Суттєві недоліки в наданні інформації, яка вимагається в Запрошенні, можуть призвести до відхилення пропозиції.</p> <p>2.2 Ваша пропозиція повинна бути складена українською мовою.</p> <p>2.3 Пропозиція Постачальника повинна складатися з наступних документів:</p> <ul style="list-style-type: none">• Заповненої та підписаної уповноваженою особою Технічної пропозиції;• Копії будь-яких інших документів, які, на Вашу думку, можуть слугувати підтвердженням заявлених можливостей до надання послуг, зазначених у Технічній пропозиції;• Заповненого та підписаного уповноваженою особою зведеного кошторисного розрахунку вартості об'єкта будівництва;• Копії реєстраційних документів юридичної особи або ФОП;• Заповненої та підписаної уповноваженою особою реєстраційної форми постачальника.• Підписаної уповноваженою особою Кодекс поведінки постачальника. <p>2.4 Учасник тендеру повинен подати Технічну пропозицію, використовуючи Форми, передбачені в Додатках до цього запрошення. Технічна пропозиція не має включати будь-які ціни або фінансову інформацію. Якщо Технічна пропозиція постачальника міститиме істотну фінансову інформацію, Пропозиція Постачальника буде дискваліфікована.</p> <p>2.5 Фінансова пропозиція розкривається в Зведеному кошторисі, який готується, використовуючи сертифікований програмний комплекс АВК-5. Ціни та інша фінансова інформація не повинні розкриватися в будь-якому іншому місці, окрім цього документу.</p> <p>2.6 Фінансова пропозиція має містити повну вартість послуг, будівельних матеріалів та устаткування з врахуванням всіх необхідних платежів та зборів в національній валюті України - гривні.</p> <p>2.7 Учасник тендеру обов'язково має бути зареєстрований в Україні юридичною особою приватного права або фізичною особою-підприємцем та забезпечити фахівців в достатній кількості, необхідній для виконання технічних завдань.</p> <p>2.8 Учасник тендеру може подати лише одну пропозицію.</p> <p>2.9 Пропозиція має залишатися дійсною протягом терміну дії договору. Пропозиція, дійсна протягом коротшого періоду, може бути відхилена.</p>

2.10 Учасники тендеру можуть вимагати роз'яснень щодо положень та вимог, викладених у Запрошенні. Будь-який запит на роз'яснення повинен бути надісланий у письмовій формі за електронною адресою: tender_requests@dk.od.ua

Пропозиції, що не відповідають потрібному формату, не будуть прийняті до уваги.

Учасник тендеру приймає до уваги та погоджується з тим, що організація залишає за собою право вимагати від учасника тендеру додаткові документи та/або інформацію, що підтверджують відповідність окремих положень документів вимогам та умовам цього тендерного оголошення.

3. Подання пропозицій

3.1 Учасник тендеру подає належним чином підписану та повну Пропозицію, що містить документи та форми відповідно до вимог Запрошення. Подання здійснюється в порядку, визначеному у Запрошенні. Пропозиція підписується належним чином уповноваженою особою (особами) та скріплюється печаткою (за наявності).

3.2 Пропозиція повинна бути надіслана лише за наступною електронною адресою: tenders@dk.od.ua.

Укажіть, будь ласка, у темі листа:

- Фразу «Тендер RFP-U-52-2024_буріння_ вул. Курортна, 14-в в м. Миколаїв»;
- Назву своєї фірми/ФОП.

УВАГА! Технічна пропозиція та Фінансова пропозиція повинні подаватися ОКРЕМИМИ ФАЙЛАМИ, з назвами, які дозволяють їх чітко ідентифікувати!

Учасники тендеру повинні бути надзвичайно пильними, щоб вчасно подати свою пропозицію. ГО «Десяте квітня» не несе відповідальності та не братиме до уваги будь-які заявки, подані із запізненням через збій сервера або відключення електроенергії, локально чи глобально.

4. Оцінка пропозицій

4.1 ДК проводитиме оцінку виключно на основі поданих Технічної та Фінансової пропозицій. Оцінка пропозицій буде складатися з наступних етапів:

- Попередній розгляд.
- Оцінка технічних пропозицій.
- Оцінка фінансових пропозицій.
- Фінальна оцінка.

4.2 Попередній розгляд:

ДК розглядає Пропозиції, щоб визначити їх відповідність мінімальним формальним вимогам:

- Подання пропозицій із використанням встановлених форм.
- Наявність підписів, відбитків печаток (за наявності).
- Чи подані файли окремо.

	<ul style="list-style-type: none"> Учасник тендеру є юридично зареєстрованою особою в Україні. <p>ДК залишає за собою право відхилити пропозицію на цьому етапі, якщо вона не відповідає мінімальним формальним вимогам.</p> <p>4.3 Технічна комісія повинна переглядати та оцінювати Технічні пропозиції на основі їх відповідності Технічному завданню та іншим документам Запрошення, застосовуючи критерії оцінювання, підкритерії та бальну систему, визначені в Розділі 5.</p> <p>4.4 На наступному етапі фінансова комісія буде розглядати фінансові пропозиції лише тих учасників, пропозиція яких набере показник Частки балу технічної пропозиції більше 35, встановлений в Розділі 3.</p> <p>4.5 Тендерною комісією буде проведено фінальну оцінку та застосовано комбінований метод нарахування балів, який базуватиметься на поєднанні технічного та фінансового результатів, при цьому вага технічної пропозиції складатиме 70% загального балу, а вага фінансової пропозиції відповідно 30% загального балу.</p> <p>4.6 Формули для оцінювання пропозицій будуть такими:</p> <p><i>Оцінка технічної пропозиції (ТП):</i></p> <p>ЧАСТКА БАЛУ ТЕХНІЧНОЇ ПРОПОЗИЦІЇ = 70% x Бал Технічної оцінки / Максимальна можлива кількість балів за Технічною оцінкою</p> <p><i>Оцінка фінансової пропозиції (ФП):</i></p> <p>ЧАСТКА БАЛУ ФІНАНСОВОЇ ПРОПОЗИЦІЇ = 30% x Найнижча Вартість пропозиції / Вартість пропозиції, що оцінюється</p> <p>Загальний бал = ЧАСТКА БАЛУ ТЕХНІЧНОЇ ПРОПОЗИЦІЇ + ЧАСТКА БАЛУ ФІНАНСОВОЇ ПРОПОЗИЦІЇ</p> <p>4.7 Переможцем тендеру буде визнано Постачальника, чия пропозиція отримала найвищий Загальний бал пропозиції.</p>
<p>5. Укладення договору</p>	<p>5.1 ДК залишає за собою право визнати всі пропозиції як невідповідні та відхилити всі пропозиції в будь-який час до укладення договору, не несучи жодної відповідальності чи зобов'язання інформувати учасників тендеру. ДК не зобов'язана укладати договір за найнижчою ціною.</p> <p>5.2 До закінчення терміну дії пропозиції учасника тендеру, ДК укладає договір із учасником тендеру, який отримав найвищий загальний бал.</p> <p>5.3 На момент укладання договору ДК залишає за собою право змінювати кількість послуг та/або товарів, максимум на двадцять п'ять відсотків (25%) від загальної пропозиції, без будь-якої зміни ціни одиниці продукції або інших умов договору.</p> <p>5.4 Протягом трьох (3) днів з дати отримання договору переможець тендеру підписує, датує договір та повертає його ДК. Якщо цього не буде зроблено, це може бути достатньою підставою для анулювання рішення щодо переможця тендеру та ДК може передати договір учаснику, який був другим за оцінкою комісії, або запросити нові пропозиції.</p>

РОЗДІЛ 3. ІНФОРМАЦІЙНИЙ ЛИСТ ДО ТЕНДЕРУ

Інформація	Особливі інструкції/вимоги
1. Мова пропозиції	Ваша пропозиція повинна бути складена українською мовою.
2. Період дії пропозиції	Пропозиція має залишатися дійсною протягом терміну дії договору
3. Валюта пропозиції	Національна валюта України - гривня
5. Кінцевий термін подання запитів на роз'яснення / запитань	За 6 днів до Кінцевого строку подання пропозицій за електронною адресою: tender_requests@dk.od.ua не пізніше 18:00 години за київським часом.
6. Кінцевий термін отримання пропозиції	23:59 год. за східноєвропейським часом 08 травня 2024 року
7. Допустимий спосіб подання пропозицій	За електронною адресою: tenders@dk.od.ua: <ul style="list-style-type: none"> • Тема листа: фраза «Тендер RFP-U-52-2024_буріння_ вул. Курортна, 14-в в м. Миколаїв», назва учасника тендера; • Документи мають подаватися у відсканованому вигляді та ОКРЕМИМИ ФАЙЛАМИ, які дозволяють їх чітко ідентифікувати (Технічна пропозиція; Фінансова пропозиція, Копії реєстраційних документів).
8. Метод оцінки пропозицій	Метод комбінованого підрахунку балів, використовуючи розподіл ваги технічної та фінансової пропозиції 70% та 30% відповідно. Пропозиція, що набере показник Частки балу технічної пропозиції менше 35 , дискваліфікується.
9. ДК укладе контракт з:	Постачальником, чия пропозиція отримала найвищий Загальний бал пропозиції
10. Тип договору	Договір підряду

РОЗДІЛ 4. ТЕХНІЧНЕ ЗАВДАННЯ

1. Предмет закупівлі:

Надання послуг з нового будівництва (буріння) артезіанської свердловини та облаштування пункту доочистки води по вул. Курортна, 14-в в м. Миколаїв.

2. Код закупівлі: ДК 021:2015: 76430000-6 Послуги з буріння та експлуатації свердловин.

3. Роботи повинні бути виконані згідно обсягу робіт (додається).

4. Вимоги до проведення робіт:

4.1.Роботи повинні виконуватись з додержанням вимог ДБН В.1.1-12-2014, ДБН А.3.2-2009, ДБН В.2.5-74:-2013, ДБН В.1.1-7:2016, ДБН Б.2.2-5:2011, ДБН Б.2.2-12:2019, НПАОП 0.00-1.24-10, НПАОП 0.00-1.62-12, НПАОП 0.00-1.81-18, НПАОП 41.0-1.01-79 та СанПіН 173-96.

4.2.Виконавець зобов'язаний використовувати сертифіковані матеріали, що включені до офіційного «Переліку продукції, що підлягає обов'язковій сертифікації в Україні», який затверджено наказом Держспоживстандарту України № 28 від 01.02.2005 р. і зареєстровано в Міністерстві юстиції України під № 466/10746 (зі змінами) 04.05.2005 року.

4.3.Працівники Виконавця, які будуть залучені до виконання робіт, повинні мати відповідну кваліфікацію та допуски для проведення даного виду робіт.

4.4.Виконавець під час проведення робіт повинен забезпечити нагляд за додержанням правил виконання робіт, додержання правил пожежної безпеки, додержання техніки безпеки при проведенні робіт, уповноваженими особами Виконавця.

4.5.Виконавець повинен мати досвід з виконання даного виду робіт, та надати Копію(ї) аналогічного(их) договору(договорів) в повному обсязі та докази його(їх) виконання у повному обсязі (акти наданих послуг (виконаних робіт) тощо).

5. Розрахунок вартості робіт:

Розрахунок вартості робіт (повний комплект кошторисної документації (договірна тверда або динамічна ціна з розрахунками до неї, локальні кошториси, відомості ресурсів і інші розрахунки у відповідності до «Кошторисні норми України. Настанова з визначення вартості будівництва. З урахуванням Зміни № 1», затверджених наказом від 01.11.2021 р. № 281)) з обов'язковим зазначенням вартості в гривнях з урахуванням ПДВ, відповідно до вартості предмета закупівлі, запропонованої учасником в результаті проведення тендерної процедури.

6. Умови виконання робіт:

6.1. Забезпечити обов'язкове виконання вимог чинного законодавства України по безпечному виконанню робіт, охороні праці, охороні навколишнього середовища, пожежній безпеці та додержуватись вимог державних будівельних норм і державних стандартів України.

6.2. Проінформувати Замовника про готовність початку робіт, здачі згідно актів виконаних робіт, а також актів на виконання скритих робіт.

6.3. Призначити особу, відповідальну за виконання робіт.

7. Роботи повинні бути виконані та передані Замовнику по актам прийому-передачі виконаних робіт (наданих послуг).

ОБСЯГ РОБІТ

3 нового будівництва (буріння) артезіанської свердловини та облаштування пункту доочистки води по вул. Курортна, 14-в в м. Миколаїв.

№ п/п	Найменування робіт і витрат	Одиниця виміру	Кількість
1	2	3	4
	02-01 Свердловина		
	Кошторис №02-01-01 на буріння нової свердловини		
	Буріння свердловини d-295 мм в інтервалі 0-8,0 м		
1	Роторне буріння свердловин із прямою промивкою установками з дизельним двигуном глибиною буріння до 50 м у ґрунтах групи 2 /застосування доліт діаметром до 300мм/	100м	0,04
2	Роторне буріння свердловин із прямою промивкою установками з дизельним двигуном глибиною буріння до 50 м у ґрунтах групи 3 /застосування доліт діаметром до 300мм/	100м	0,04
	Кріплення свердловини трубами d-219 м в інтервалі 0-8 м		
3	Кріплення свердловин, при роторному бурінні установками і агрегатами на базі автомобілів, трубами зі зварним з'єднанням, глибина свердловини до 50 м, група ґрунтів за стійкістю 1	10м	0,8
4	Цементация затрубного простору комплектом бурового обладнання і цементациною установкою при витратах сухої суміші на 1 м цементування частини свердловини до 400 кг або більше 400 кг при роторному бурінні установками, глибина посадки колони, що цементується, до 50 м	колона	1
	Розбурка цементного мосту (інтервал 5-8 м) та свердловини в інтервалі 8-22 м d-190 мм		
5	Роторне буріння свердловин із прямою промивкою установками з дизельним двигуном глибиною буріння до 50 м у ґрунтах групи 5	100м	0,03
6	Роторне буріння свердловин із прямою промивкою установками з дизельним двигуном глибиною буріння до 50 м у ґрунтах групи 3	100м	0,12
7	Роторне буріння свердловин із прямою промивкою установками з дизельним двигуном глибиною буріння до 50 м у ґрунтах групи 4	100м	0,02
	Кріплення свердловини трубами d-159 м в інтервалі 0-22 м		
8	Вільний спуск або підняття обсадних труб [надфільтрових труб] у трубах більшого діаметра при бурінні обертальною установками і агрегатами на базі автомобілів вантажопідйомністю 12,5 т, зі з'єднанням труб зварним	10м	0,8
9	Кріплення свердловин, при роторному бурінні установками і агрегатами на базі автомобілів, трубами зі зварним з'єднанням, глибина свердловини до 50 м, група ґрунтів за стійкістю 1	10м	1,4
10	Цементация затрубного простору комплектом бурового обладнання і цементациною установкою при витратах сухої суміші на 1 м цементування частини свердловини до 400 кг або більше 400 кг при роторному бурінні установками, глибина посадки колони, що цементується, до 50 м	колона	1
	Розбурка цементної пробки (інтервал 17-22 м) та водоприймальної частини свердловини (інтервал 22-33 м) діаметром 146 мм		
11	Роторне буріння свердловин із прямою промивкою установками з дизельним двигуном глибиною буріння до 50 м у ґрунтах групи 5 /застосування доліт діаметром до 150мм/	100м	0,05
12	Роторне буріння свердловин із прямою промивкою установками з дизельним двигуном глибиною буріння до 50 м у ґрунтах групи 3 /застосування доліт діаметром до 150мм/	100м	0,03
13	Роторне буріння свердловин із прямою промивкою установками з дизельним двигуном глибиною буріння до 50 м у ґрунтах групи 4 /застосування доліт діаметром до 150мм/	100м	0,08
14	Промивка свердловини перед спуском фільтрової колони	доба	4
15	Установлення фільтра на колоні водопідймальних труб при роторному бурінні при глибині свердловин до 500 м	10м труб	3,3
	Облаштування насосної станції, приміщення для встановлення Каскаду та ЗСО I поясу		
16	Улаштування круглих колодязів зі збірного залізобетону в сухих ґрунтах (2 кільця + 2 плити (0,27x2 + 0,4x2 = 1,34)	10м ³	0,134
17	Кільце стінове, КС-15,9	шт	2
18	Плита перекриття ПП-15,1	шт	2
19	Драбина металева	шт	1
20	Люк з замком	шт	1
21	Установлення металевої огорожі з сітки по залізобетонних стовпах без цоколя, висотою до 1,7 м	100м	0,6
22	Улаштування хврток з установленням стовпів металевих	100шт	0,01
23	Улаштування воріт двостулкових з установленням металевих стовпів	100шт	0,01
24	Труба 50x3,5 мм	м	7,5
25	Хвртка металева	шт	1
26	Сітка рабиця 1.5x10м оцинкована	рулон	6
27	Стовбчик з/б h=2,4 м	шт	23
28	Ворота 2-х стулкові металеві	шт	1
29	Замок навісний	шт	2
	Облаштування свердловини.		
30	Відкачування води насосом виконавця робіт із застосуванням комплекту обладнання роторного буріння при глибині свердловини до 500 м	доба	8
31	Демонтаж (K = 0,30). Монтаж насоса артезіанського із заглибним електродвигуном, марка (аналог ЗЕЦВ6-6.3-85)	шт	1
32	Монтаж насоса артезіанського із заглибним електродвигуном, марка (аналог SPERONI)	шт	1
33	Провод з'єднувальний мідний ПВС 3x2,5	м	30
34	Насос (аналог SPERONI)	шт	1
35	Станція управління (аналог "Каскад-К")	шт	1
36	Кран кульковий в/в 32	шт	1

37	Кран кульковий в/в 15	шт	1
38	Манометр	шт	1
39	Оголовок свердловини ОС-1	шт	1
40	Шнур плетений поліамідний d-10 мм	м	27
41	Ізолента	шт	1
42	Хомути пластикові	комплект	1
43	Труба ПЕ100 SDR11 d - 40x3,7 мм	м	30
44	Муфта ПЕ 40x5/4	шт	1
45	Муфта ПЕ 40x2	шт	1
46	Труба п/е, діаметр 32 мм	м	25
Матеріали			
47	Труби обсадні діаметр 219 мм	м	8
48	Труби, діаметр 159 мм	м	22
49	Фільтрова колона (аналог (фільтр) ФТП-133)	шт	1
50	Клапан зворотній до фільтрової колони ФТП-133	шт	1
51	Цемент ТПЦ/АШ 500	т	0,8
52	Електроди (аналог "Моноліт"), d-4.0 (2,5 кг)	пачка	2,5
53	Емаль ПФ 115П, 2,8 кг	банка	1
02-02 Приміщення очистки води			
Кошторис №02-02-01 на внутрішній водопровід В1,В3			
1	Прокладання трубопроводів водопостачання з труб поліетиленових ПЕ100 SDR 17 напірних діаметром 40x2,4 мм.	100м	0,02
2	Труби поліетиленові для подачі холодної води PE 100 SDR-17(1,0 МПа), зовнішній діаметр 40x2,4 мм	м	2
3	Прокладання трубопроводів водопостачання з напірних поліетиленових ПЕ100 SDR 11 напірних діаметром 25x2,3 мм.	100м	0,2
4	Труби поліетиленові для подачі холодної води PE 100 SDR-11(1,6МПа), зовнішній діаметр 25x2,3 мм	м	20
5	Прокладання трубопроводів водопостачання з напірних поліетиленових труб ПЕ100 SDR 11 діаметром 20x2,0 мм.	100м	0,04
6	Труби поліетиленові для подачі холодної води PE 100 SDR-11(1,6МПа), зовнішній діаметр 20x2 мм	м	4
7	Прокладання трубопроводів водопостачання з напірних поліетиленових труб ПЕ100 SDR 9 діаметром 16x2,0 мм.	100м	0,02
8	Труби з поліетилену високої густини HDPE класу ПЕ-100 Т-PN 16(SDR-11) для транспортування води, зовнішній діаметр 16x2 мм	м	2
9	Крани кульові , діаметр 40 мм	шт	1
10	Крани кульові, діаметр 25 мм	шт	4
11	Крани кульові , діаметр 20 мм	шт	4
12	Крани кульові , діаметр 16 мм	шт	3
13	Клапан зворотній Ду 25 мм	шт	2
14	Трійник перехідний ПЕ 100 Вода SDR17- 40/20	шт	1
15	Трійники перехідний ПЕ 100 з поліетилену діам. 25/20 мм SDR 11	шт	3
16	Трійник перехідний ПЕ 100 Вода SDR9 - 25/16	шт	2
17	Коліна 90 град. ПЕ 100 Вода SDR17-40	шт	2
18	Коліна 90 град. ПЕ 100 Вода SDR11-25	шт	11
19	Коліна 90 град. ПЕ 100 Вода SDR9-16	шт	2
20	Перехід ПЕ 100 Вода SDR 17 -40/25	шт	1
21	Монтаж поплавкового запірнього клапана д.25 мм	комплект	4
22	Поплавковий запірний клапан д.25 мм	шт	4
23	Хомути для кріплення труб д.40	шт	50
24	Хомути для кріплення труб д.25	шт	50
Кошторис №02-02-02 на внутрішню самопливну каналізацію К3			
1	Прокладання трубопроводів каналізації з поліетиленових труб діаметром 110 С	100м	0,01
2	Труби внутрішньої каналізації ПВХ діаметром 110 С технічна	м	1
3	Прокладання трубопроводів каналізації з поліетиленових труб діаметром 50 С	100м	0,06
4	Труби внутрішньої каналізації ПВХ діаметром 50 С технічна	м	6
5	Коліно ПВХ діам. 50 С /90 град.	шт	4
6	Трійник ПВХ 50 С	шт	4
7	Крани кульові , діаметр 50 мм	шт	4
Сантехнічні прилади			
8	Установлення трапів діаметром 100 мм	10компл.	0,1
9	Трап Т-110 з зворотним клапаном вбудованим в трап	комплект	1
10	Розбирання покриттів підлог з керамічних плиток (у містах встановлення трапу)	100м2	0,02
11	Перевезення сміття до 20 км	т	0,076
12	Улаштування покриттів з керамічних плиток з рефленою поверхнею на розчині із сухої клеючої суміші товщ 20 мм, кількість плиток в 1 м2 до 7 шт	100м2	0,02
13	Плитки керамічні для підлог гладкі неглазуровані однокольорові з барвником квадратні, розмір 150x150x11 мм	м2	2,04
14	Клеюча суміш для керамічної плитки (аналог Ceresit CM 11)	кг	13
15	Кольоровий шов 2-5мм (аналог Ceresit CE 33 СУПЕР)	кг	0,812
16	Пластмасові хрестики для плитки	шт	8
Кошторис №02-02-03 на внутрішню напірну каналізацію К3Н			
1	Прокладання трубопроводів водопостачання з напірних поліетиленових ПЕ100 SDR 11 напірних діаметром 25x2,3 мм.	100м	0,15
2	Труби поліетиленові для подачі холодної води PE 100 SDR-11(1,6МПа), зовнішній діаметр 25x2,3 мм	м	15

3	Крани кульов, діаметр 25 мм	шт	5
4	Клапан зворотній Ду 25 мм	шт	5
5	Трійник ПВХ 45 град 50x50 мм	шт	1
6	Перехід ПЕ80 SDR 21 діам. 50/25 мм	шт	2
7	Трійники ПЕ 80 SDR 21 діам. 25 мм	шт	3
8	Коліна 90 град. ПЕ 80 SDR21-25	шт	3
9	Коліно 45 град ПЕ 80 SDR 21-25 мм	шт	2
10	Установлення бачка розриву струменю (10л)	10шт	0,1
11	Бачок розриву струменю (10л)	шт	1
12	Сифон д. 50 мм	шт	1
13	Хомути для кріплення труб д.25	шт	50
Кошторис №02-02-04 на улаштування вентиляції.			
1	Прорізання отвору у склі д.177 мм під віконний осьовий вентилятор	100шт	0,01
2	Установлення віконного реверсивного вентилятора (аналог Домовент 180 ВВР Р=0,025 кВт Q-176/212 м3)	шт	1
3	Віконний реверсивний вентилятор (аналог Домовент 180 ВВР Р=0,025 кВт Q-176/212 м3)	шт	1
4	Установлення перемикача швидкості вентилятора (аналог ВЕНТС ПЗ-1-300)	100шт	0,01
5	Перемикач швидкості вентилятора (аналог ВЕНТС ПЗ-1-300)	шт	1
6	Установлення коробок монтажних	100шт	0,01
7	Коробка монтажна (аналог ВЕНТС МКВ-2)	шт	1
Кошторис №02-02-05 на монтаж технологічного обладнання системи водопостачання В2			
1	Монтаж механічного дискового фільтру з автоматичним промиванням (аналог Azud 1") (маса 2 кг)	шт	1
2	Монтаж сорбційного колонного фільтру (аналог Clack 1465) (маса 150 кг)	шт	1
3	Монтаж фільтра знезалізувача колонного типу (аналог Clack 1465) (маса 150 кг)	шт	1
4	Монтаж системи зворотного осмосу 960 л/год. (аналог AIMRO - 1000H) (маса 100 кг)	шт	1
5	Монтаж системи дозування антискаланта (аналог ASDA 1) , (маса 65 кг)	шт	1
6	Монтаж бака запасу води 750 л (маса 25,5 кг)	шт	4
7	Монтаж насоса гідрофора (аналог Grundfos JP 3-42 РТ-Н) (маса 30 кг)	шт	2
8	Монтаж системи підмішування (маса 15 кг)	шт	1
9	Монтаж пом'якшувача колонного типу (аналог Clack 1465) (маса 235 кг)	шт	1
10	Монтаж магістрального вугільного фільтру (аналог ВВ20 СТО), (маса 35 кг)	шт	1
11	Монтаж магістрального механічного захисного фільтру (аналог ВВ20 РР20) на стіні, (маса 30 кг)	шт	1
12	Монтаж УФ стерилізатора Е305 (маса 10 кг)	шт	1
13	Завантаження антискаланта (фільтрів в ємкісних спорудах)	100 м3	0,0005
14	Антискаланта (20 кг)	упаковка	1
15	Сіль таблетована	упаковка	10
Кошторис №02-02-06 на придбання обладнання системи			
1	Механічний дисковий фільтру з автоматичним промиванням (аналог Azud 1") (маса 2 кг)	шт	1
2	Сорбційний колонний фільтр (аналог Clack 1465) (маса 150,0 кг)	шт	1
3	Фільтр знезалізувач колонного типу (аналог Clack 1465) (маса 150,0 кг)	шт	1
4	Система зворотнього осмосу 960 л/год. (аналог AIMRO - 1000H) (маса 100 кг)	шт	1
5	Система дозування антискаланта (аналог ASDA 1) (маса 65 кг)	шт	1
6	Бак запасу води 750 л (маса 25,5 кг)	шт	4
7	Насос гідрофор (аналог Grundfos JP 3-42 РТ-Н) (маса 30,0 кг)	шт	2
8	Система підмішування (маса 15 кг)	шт	1
9	Пом'якшувач колонного типу (аналог Clack 1465) (маса 235,0 кг)	шт	1
10	Магістральний вугільний фільтру (аналог ВВ20 СТО) (маса 35,0 кг)	шт	1
11	Магістрального механічного захисного фільтру (аналог ВВ20 РР20) (маса 30,0 кг)	шт	1
12	УФ стерилізатор(аналог Е305) (маса 10 кг)	шт	1
Кошторис №02-02-07 на монтаж електрообладнання			
Щит обліково розподільчий ЩР на 12 модулів.			
1	Монтаж щита обліково розподільчого ЩР на 12 модулів, марки (аналог "RP-12Z" фірми "SABAJ".)	шт	1
2	Щит обліково розподільчий ЩР на 12модулів , марки (аналог "RP-12Z "фірми" SABAJ")	шт	1
3	Монтаж вхідного вимикача автоматичного DDI-2P дифференційного , I _p =25А,~ 220 В Iвит.=300mA.	шт	1
4	Вимикач автоматичний вхідний DDI-2P дифференційний I _p =25А,~ 220 В , Iвит.=300mA .	шт	1
5	Монтаж лінійного вимикача ВА63-1 автоматичного , струм 6 А.	шт	2
6	Вимикач автоматичний ВА63-1 , струм 6А, 220В	шт	2
7	Монтаж вимикача автоматичного DPN N VIGI дифференційного лінійного, I _p =10А,~ 220 В Iвит.=30mA.	шт	1
8	Вимикач автоматичний DPN N VIGI дифференційного , I _p =10А,~ 220 В Iвит.=30mA.	шт	1
9	Монтаж вимикача автоматичного DPN N VIGI дифференційного I _n =16А,~ 220 В Iвит.=30mA.	шт	1
10	Вимикач автоматичний DPN N VIGI дифференційний I _n =16А,~ 220 В Iвит.=30mA	шт	1
11	Монтаж розетки с заземляющим контактом ~250В,10А,РА 10/16-064.	100шт	0,08
12	Розетка штепсельная РА 10/16-064 с заземляющим контактом ~250В,10А	шт	8
13	Монтаж лінійного вимикача ВА63-3 автоматичного , струм 16 А.(встанов. в існ. щитовій приміщення кухні адмін. будівлі)	шт	1
14	Вимикач автоматичний ВА63-3 , номінальний струм 16А, 380В.	шт	1
Кабельна продукція			
15	Укладання рукава металевого РЗ-ЦХ12, зовнішній діаметр 12 мм.	100 м	0,03
16	Рукав металевий негерметичний РЗ-Ц-Х ТУ22-3988-77 змін.1-4 д-12мм	1000м	0,00309
17	Укладання кабель-канала КФ24х14М ,(L=2м,36 шт).	100м	0,72
18	Кабельний-канал КФ24-14М, (L=2м,36 шт).	10м	7,272

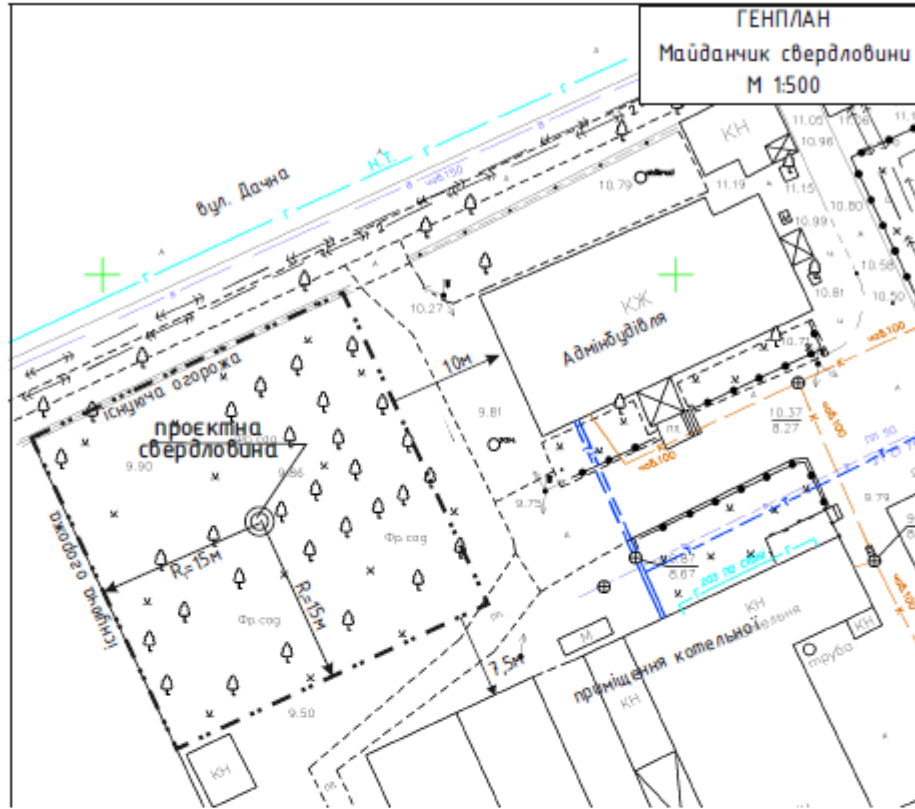
19	Укладання кабель-канала KF50x25M ,(L=2м.10шт).	100м	0,2
20	Кабельний-канал KF50-25M, (L=2м,10шт).	10м	2,02
21	Дюбелі У658, У661 для кріплення короб-канала.	100шт	1,84
22	Шурупи з напівкруглою головкою, діаметр стрижня 2,5 мм, довжина 20 мм	т	0,0014
23	Укладання труби сталеві по стінах з кріпленням накладними скобами, діаметр 32x3,2 мм.	100 м	0,02
24	Труби сталеві зварні водогазопровідні з різьбою, чорні звичайні неоцинковані, діаметр умовного проходу 32 мм, товщина стінки 3,2 мм	м	2,06
25	Улаштування ввіду герметичного IP67 (д.13 -18 мм) M25x1,5	ввід	1
26	Ввід герметичний IP67 (д.13 -18 мм) M25x1,5	шт	1
27	Улаштування ввіду герметичного IP67 (д.10,5 -14 мм) M20x1,5	ввід	4
28	Ввід герметичний IP67 (д.10,5 -14 мм) M20x1,5	шт	4
29	Кабель ВВГнг-0,66 перерізом 3x1,5мм ² , що прокладається у кабель- каналах , сумарний переріз 4,5 мм ² .	100 м	0,61
30	Трижильний кабель ВВГнг-0,66 напругою до 660в перерізом 3x1,5мм ² .	1000м	0,06222
31	Кабель ВВГнг-0,66 перерізом 3x2,5мм ² , що прокладається у кабель- каналах , сумарний переріз 7,5 мм ² .	100 м	0,09
32	Трижильний кабель ВВГнг напругою до 660в перерізом 3x2,5мм ² .	1000м	0,00918
33	Кабель ВВГнг-0,66 перерізом 3x2,5 мм ² , що прокладається у кабель- каналах , сумарний переріз 12,0 мм ² .	100 м	0,21
34	Трижильний кабель ВВГнг напругою до 660в перерізом 3x2,5мм ² .	1000м	0,02142
Кошторис №02-02-08 на монтаж електроосвітлення			
1	Установка світильника світлодіодного ДББ-37У-16-002 (аналог "Селена") з лампою LED-3, 20 Вт.	100 шт	0,02
2	Світильник пилвовологозахисний світлодіодний ДББ-37У-16-002, (аналог "Селена") з лампою LED-3, 20Вт.	шт	2
3	Лампи LED-3, 20 Вт.	10шт	0,2
4	Установлення вимикача А-2-078-6 неутпленого типу при відкритій проводці двоклавішного.	100 шт	0,01
5	Вимикач двоклавішний А-2-078-6.	шт	1
6	Ліхтарик аккумуляторный	шт	1
7	Кабель ВВГ-0,66 перерізом 3x1,5мм ² , що прокладається у кабель- каналах , сумарний переріз 4,5 мм ² .	100 м	0,11
8	Трижильний кабель напругою до 660в перерізом 3.1,5мм ² ВВГ	1000м	0,01122
9	Укладання кабель-канала KF24x14M ,(L=2м.5 шт).	100м	0,1
10	Кабельний-канал KF24-14M, (L=2м,5 шт).	10м	1,01
11	Дюбелі У658, У661 для кріплення короб-канала.	100шт	0,2
12	Шурупи з напівкруглою головкою, діаметр стрижня 2,5 мм, довжина 20 мм	т	0,00013
13	Коробки монтажна з кришкою для відкритої проводки	1000шт	0,003
Кошторис №02-02-09 на придбання обладнання з техніки безпеки.			
1	Інвентар приладдя, запчастини (шаль-штанга ШР-110У4, клас напруги до 1кВ , покажчик напруги УВН-10 до 1кВ, кліщі ізолюючі до 1кВ, діелектричні рукавички, діелектричні калози, діелектричний килимок або ізолююча підстава, переносне заземлення, тимчасове огороження.захисні окуляри,переносна лампа, плакати). освітлення ПЛ-64, рукоятки до привод апаратів, запчастини один комплект, упаковочні скриньки) ІН-1 (Устаткування, що не монтується)	комплект	1
04-01 Електропостачання артезіанської свердловини.			
Кошторис №04-01-01 на монтаж електрообладнання та електропостачання артезіанської свердловини.			
Електрообладнання			
Щит обліково розподільчий ЩР1 на 12 модулів.			
1	Монтаж щита обліково розподільчого ЩР1 на 12 модулів, (аналог марки "RP-12Z" фірми "SABAJ".)	шт	1
2	Щит обліково розподільчий ЩР на 12модулів , (аналог марки "RP-12Z "фірми" SABAJ")	шт	1
3	Монтаж вхідного вимикача автоматичного DDI-4P диференційного , Ір=16А, ~ 380 В Івит.=300mA.	шт	1
4	Вимикач автоматичний DDI-4P диференційний , Ір=16А, ~ 380 В Івит.=300mA.	шт	1
5	Монтаж лінійного вимикача ВА63-3 автоматичного , струм 16 А.	шт	1
6	Вимикач автоматичний ВА63-3 , номінальний струм 16А, 380В.	шт	1
7	Монтаж лінійного вимикача ВА63-3 автоматичного , струм 16 А.(встановлений в існуючому силовому щиті РЩ в приміщенні котельні).	шт	1
8	Вимикач автоматичний ВА63-3 , номінальний струм 16А, 380В.	шт	1
9	Прокладання сталевих труб із кріпленням накладними скобами, діаметр труб до 25 мм	100м	0,02
10	Труби сталеві зварні водогазопровідні з різьбою, чорні звичайні неоцинковані, діаметр умовного проходу 25 мм, товщина стінки 3,2 мм	м	2,04
11	Прокладання сталевих труб із кріпленням накладними скобами, діаметр труб 32x3,2мм.	100м	0,03
12	Труби сталеві зварні водогазопровідні з різьбою, чорні звичайні неоцинковані, діаметр умовного проходу 32 мм, товщина стінки 3,2 мм	м	3,06
13	Укладання рукава металевого РЗ-ЦХ12, зовнішній діаметр 12 мм.	100 м	0,08
14	Рукав металевий негерметичний РЗ-Ц-Х ТУ22-3988-77 змін.1-4 д-12мм	1000м	0,00824
15	Прокладання поліетиленових труб , діаметр труб 32 мм	100м	0,42
16	Труби поліетиленові для подачі холодної води РЕ 100 SDR-11(1,6МПа), зовнішній діаметр 32x3 мм	м	42,42
17	Укладання азбестоцементних труб ВТ-6 100x2950, тип1 , діаметр 100 мм.	1000м	0,006
18	Улаштування ввіду герметичного M25x1,5..	ввід	2
19	Введення герметичне M25x1,5...	шт	2
20	Розроблення ґрунту у відвал екскаваторами "зворотна лопата" з ковшом місткістю 0,25 м3, група ґрунтів 2 обсяг (0,7x0,7x56 м=27,4 м3)	1000м3	0,0274
21	Засипка траншей і котлованів бульдозерами потужністю 59 кВт [80 к.с.] з переміщенням ґрунту до 5 м, група ґрунтів 2	1000м3	0,0247
22	Улаштування постелі при одному кабелі у траншеї	100 м	0,56
23	Пісок природний, рядовий	м3	2,7

	Кабельна продукція.		
24	Кабель ВБбШв-1 перерізом 4х2,5мм2, що прокладається у готових траншеях без покриттів.	100 м	0,5
25	Кабель ВБбШв-1 перерізом 4х2,5мм2, у прокладених трубах, маса 1 м до 1 кг	100 м	0,06
26	Кабель ВБбШв-1 перерізом 4х2,5 мм2, що прокладається у готових траншеях без покриттів	1000м	0,05712
27	Кабель ВВГнг-0,66 перерізом 4х2,5мм2, що прокладається по стіні з кріпленням накладними скобами.	100 м	0,04
28	Чотирьохжильний кабель напругою до 660в перерізом 4х2,5 мм2 ВВГ нг	1000м	0,00408
29	Кабель КВВГ перерізом 4х1,5мм2, що затягується у прокладені труби	100м	0,05
30	Кабелі контрольні з мідними жилами, з полівінілхлоридною ізоляцією та оболонкою, марка КВВГ, число жил та переріз 4х1,5 мм2	1000м	0,0051
31	Прокладання проводу ВПВ перерізом 1х2,5мм2 у існуючих трубах свердловини до насоса і датчика, сумарний переріз до 2,5 мм2.	100м	1,02
32	Провід напругою до 380в перерізом 2,5мм2 ВПВ	1000м	0,10506
33	Покривання 1-2 кабелів, прокладених у траншеї, сигнальною стрічкою.	100 м	0,5
34	Стрічка помаранчева до 1кВ з написом "Увага Електрокабель".	100м	0,5
06-01 Будівництво господарсько - питного водопровіду В1 L - 87,0 м			
Кошторис №06-01-01 на будівництво господарсько - питного водопровіду В1 L - 87,0 м (по зам.)			
Земляні роботи			
Земляні роботи при улаштуванні траншеї під трубопроводи в сухих ґрунтах, та улаштування стартового та приймального котлованів під ГНБ			
1	Розроблення ґрунту у відвал при улаштуванні траншеї під трубопровід екскаваторами "зворотна лопата" з ковшом місткістю 0,25 м3, група ґрунтів 2, траншеї прямокутного перерізу	1000м3	0,0236
2	Розроблення ґрунту у відвал (котловани під гнб) екскаваторами "зворотна лопата" з ковшом місткістю 0,25 м3, група ґрунтів 2, траншеї прямокутного перерізу	1000м3	0,0427
3	Доробка вручну, зачистка дна і стінок вручну з викидом ґрунту в котлованах і траншеях, розроблених механізованим способом	100м3	0,04
4	Розробка ґрунту вручну поблизу комунікацій з кріпленням у траншеях шириною до 2 м, глибиною до 2 м, група ґрунтів 2 в місцях, що знаходяться на відстані до 1м від кабелів, що прокладені в трубопроводах або коробах, а також від водопровідних і каналізаційних труб	100м3	0,08
5	Кріплення вертикальних укосів (38 п.м.) траншеї інвентарними дерев'яними щитами шириною до 2 м у ґрунтах нестійких (та розбирання кріплень)	100м2	1,21
6	Кріплення вертикальних укосів котловану інвентарними дерев'яними щитами шириною до 2 м у ґрунтах нестійких (та розбирання кріплень)	100м2	0,7
7	Ущільнення ґрунту в основі траншеї на глибину 30 см пневматичними трамбівками, група ґрунтів 1, 2	100м3	0,14
8	Засипка вручну траншеї, пазух котлованів і ям, група ґрунтів 1	100м3	0,18
9	Подавання ґрунту в присипку та засипку котловану (екскаваторами з грейферним ківшем місткістю 0,35 м3, група ґрунтів 2, /ківш грейферний/	1000м3	0,0603
10	Розрівнювання ґрунту 2 групи вручну з ущільненням пневматичними трамбівками	100м3	0,783
Будівельні роботи			
11	Укладання трубопроводів із поліетиленових труб діаметром 40 мм з гідравлічним випробуванням (PE100 SDR11 д.40х3,7 мм)	1000м	0,038
12	Труби поліетиленові для подачі холодної води PE 100 SDR-11(1,6МПа), зовнішній діаметр 40х3,7 мм	м	38,38
13	Промивання з дезінфекцією трубопроводів діаметром 40 мм	1000м	0,038
Перехід засобом горизонтально-направленого буріння (діаметр 110х6,6 мм L = 49,00 м) - 1 шт			
14	Буріння пілотної свердловини діаметром до 110 мм установками горизонтально спрямованого буріння, сила протяжки до 11000 кг, група ґрунту 2	10 м	4,9
15	Розширення свердловини установками горизонтально спрямованого буріння, сила протяжки до 11000 кг, група ґрунту 2, діаметр розширення понад 110 мм до 200 мм	10 м	4,9
16	Збирання нитки трубопроводу зі поліетиленових труб, зовнішній діаметр 110 мм	10 м	4,9
17	Труби поліетиленові для подачі холодної води PE 100 SDR-17(1,0 МПа), зовнішній діаметр 110х6,6 мм	м	49,49
18	Установлення та знімання оголовка для протягування трубопроводів з поліетиленових труб, діаметр трубопроводу 110х6,6 мм	оголовок	1
19	Протягування нитки трубопроводу з поліетиленових труб у свердловину установками горизонтально спрямованого буріння, сила протяжки до 11000 кг, зовнішній діаметр труб 110х6,6 мм	10 м	4,9
20	Збирання нитки трубопроводу зі поліетиленових труб, зовнішній діаметр 40 мм	10 м	4,9
21	Труби поліетиленові для подачі холодної води PE 100 SDR-11(1,6МПа), зовнішній діаметр 40х3,7 мм	м	49,49
22	Промивання з дезінфекцією трубопроводів діаметром 40 мм	1000м	0,049
23	Протягування у футляр поліетиленових труб діаметром 40 мм	100м	0,49
24	Забивання бітумом та пасмом смоляним кінців футляра діаметром 110х6,6 мм	1 футляр	1
25	Ковзаючи опори тип BR д.38-48 мм висота опори 15 мм	шт	36
26	Перевезення вибуреного розчину (пульпи) спецтранспортом (20,00 км)	т	1,18
27	Вода	м3	0,9
28	Глина бентонітова, марка (аналог "TUNNEL GEL")	т	0,027
29	Полімерні добавки (аналог EZ Mud GOLD)	кг	2,25
30	Сода кальцінована [натрій вуглекислий] технічна	т	0,00045
31	Муфта терморезисторна GF GFд.40 мм SDR11	шт	2
32	Установлення поліетиленових фасонних частин: відвідів (відвід 90 град терморезисторний GF GFд.40 мм SDR11)	10 шт	0,1
33	Відвід 90 град терморезисторний GF GFд.40 мм SDR11	шт	1
34	Укладання сталевих труб з гідравлічним випробуванням, діаметр труб 108х3,0 мм (гільза)	1000м	0,001
35	Труби сталеві безшовні гарячедеформовані із сталі марки 15, 20, 25, зовнішній діаметр 108 мм, товщина стінки 3 мм	м	1

36	Нанесення дуже посиленої антикорозійної бітумно-гумової ізоляції на сталеві трубопроводи діаметром 108x3,0 мм	1000м	0,001
	Демонтаж та відновлення асфальтобетонного покриття на проїжджій частині - 20,60 м2		
37	Розбирання дорожніх покриттів та основ чорнощобених товщ. 12 см	100 м3	0,02472
38	Розбирання дорожніх покриттів та основ асфальтобетонних товщ. 8 см	100 м3	0,01648
39	Навантаження сміття екскаваторами на автомобілі-самоскиди, місткість ковша екскаватора 0,25 м3.	100 т	0,07416
40	Перевезення сміття до 20 км	т	7,416
41	Улаштування дорожніх корит із переміщенням ґрунту на відстань до 100 м при глибині корита до 250 мм	1000 м2	0,0206
42	Улаштування чорнощобених основ методом напівпросочування за товщини 12 см (у розц. враховано 5 см)	1000м2	0,02083
43	Улаштування чорнощобених основ методом напівпросочування, за зміни товщини основи на 1 см додавати до/з норми 27-23-1	1000м2	0,02083
44	Улаштування нижнього шару покриття за товщини 4 см з асфальтобетонних сумішей (у розц. враховано 10 см)	1000 м2	0,0206
45	Суміші асфальтобетонні гарячі і теплі [асфальтобетон щільний] (дорожні)(аеродромні), що застосовуються у нижніх шарах покриттів, крупнозернисті, тип А, марка 1	т	4,773
46	Улаштування нижнього шару покриття за товщини 10 см з асфальтобетонних сумішей асфальтоукладальником, за зміни товщини на кожні 0,5 см вилучати до норм 27-26-1	1000 м2	-0,0206
47	Улаштування верхнього шару покриття товщиною 4 см з асфальтобетонних сумішей (у розц. враховано 5 см)	1000 м2	0,0206
48	Суміші асфальтобетонні гарячі і теплі [асфальтобетон щільний] (дорожні)(аеродромні), що застосовуються у верхніх шарах покриттів, дрібнозернисті, тип Б, марка 1	т	2,505
49	Улаштування верхнього шару покриття товщиною 5 см з асфальтобетонних сумішей асфальтоукладальником, за зміни товщини на кожні 0,5 см вилучати до/з норм 27-27-1 - 27-27-4	1000 м2	-0,0206

СХЕМА РОЗТАШУВАННЯ ОБ'ЄКТУ

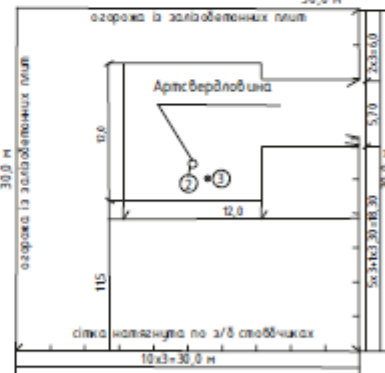
72



План огорожі М 1:500

Експлікація будови (споруди)

№ за генпланом	Назва будови (споруди)	Прим.
1	Дротяна огорожа	
2	Підземна камера	
3	Місце підключення "Каскад-К"	



Зам. №	№	Підпис і Дата	24.02-АС-ГП						Спадів	Аркуш	Аркушів		
			Зм.	Кільк.	Арк.	№ док.	Підпис	Дата					
			Розробив	Кремньова В.		2024	Нове будівництво (буріння) артезіанської свердловини та облаштування пункту доочистки води по вул. Курортна, 14-а в м. Миколаїв для водопостачання МЗОСШ І-ІІІ ст. №7 Миколаївської обласної ради						
			Перевірив	Гурський Ю.		2024					Артезіанська свердловина		
							Генплан. Майданчик свердловини М 1:1000				ТОВ "ПІВДЕНЬБУРВОД"		

Рис. 2.1. Розрахункові межі ЗСО II поясу проєктної свердловини
М 1:1000



територія Миколаївської ЗОСШ І-ІІІст. №7

межа ЗСО II поясу проєктної свердловини $R=31,0$ м

В межах ЗСО II поясу проєктної свердловини відсутні об'єкти забудови та інші об'єкти, які можуть бути джерелом забруднення водоносного горизонту

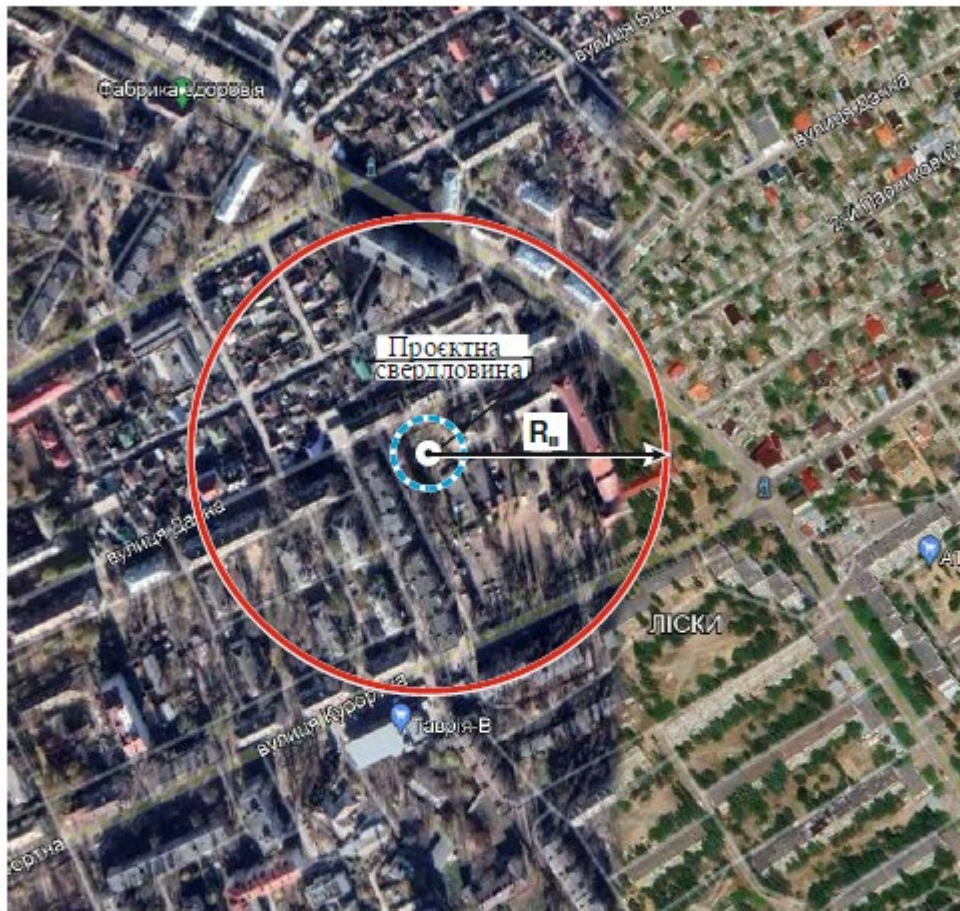
Зам. інв. №
Пішпик і дата
Інв. № ор.



					2024
Зм.	Кільк.	Арк.	№ док.	Підпис	Дата

24.02-АС.ГП

Архив

Рис. 2.2. Розрахункові межі II і III поясів ЗСО проєктної свердловини
М 1:5 000



-  межа ЗСО II поясу проєктної свердловини $R=31,0$ м
-  межа ЗСО III поясу проєктної свердловини $R=209,0$ м

Зам. нив. №						2024	
Підпис і дата							Архив
Інв. № ор.							
Зм.	Кільк.	Арх.	Модок.	Підпис	Дата		

24.02-АС.ГП

РОЗДІЛ 5. КРИТЕРІЇ ОЦІНЮВАННЯ

Затребуванні документи:

- Документи, видані уповноваженими органами влади, що підтверджують реєстрацію учасника тендеру в Україні юридичною особою або фізичною особою-підприємцем;
- **Ліцензія на проведення будівельних робіт;**
- **Довідка про наявність в учасника тендеру обладнання та матеріально-технічної бази, які будуть безпосередньо залучені при виконанні даних робіт.** До довідки включаються тільки такі машини, механізми, обладнання та устаткування, що будуть використовуватися при виконанні робіт.

До довідки надаються:

- у разі, якщо техніка є власною надаються скановані копії свідоцтва про реєстрацію транспортних засобів (надаються в електронному вигляді, виготовлені з оригіналів документів),
- у разі залучення техніки або обладнання – надаються скановані копії договорів або інші документи, у яких повинно бути визначено перелік технічної бази, яка залучається (надаються в електронному вигляді, виготовлені з оригіналів документів);
- декларація відповідності матеріально-технічної бази роботодавця вимогам законодавства з питань охорони праці та промислової безпеки;
- висновок експертизи експертного обстеження бурової установки;
- регламент огляду машин, механізмів, устаткування підвищеної небезпеки на продовжуваний строк безпечної експлуатації;
- протокол перевірки технічного стану транспортного засобу;
- поліс обов'язкового страхування цивільно-правової відповідальності;
- інші документи, які учасник вважає за необхідне надати (надаються в електронному вигляді, виготовлені з оригіналів документів).
- **Довідка учасника про наявність працівників відповідної кваліфікації, які мають необхідні знання та досвід роботи та будуть залучені до виконання робіт.**

Серед наведених працівників у довідці Учасник повинен підтвердити обов'язкову наявність наступних фахівців:

- інженерно-технічного персоналу (обов'язково: виконавці робіт, відповідальний за техніку безпеки та охорону праці та інші);
- спеціалісти робочих професій.

До довідки обов'язково надаються:

- скановані копії трудових книжок (достатньо сторінки із даними працівника та сторінки із зазначенням працевлаштування у Учасника) (допускається надання трудових книжок мовою оригіналу без одночасного надання автентичного перекладу українською мовою), або наказів про приймання на роботу, або цивільно-правових угод з особами, що будуть задіяні учасником під час виконання договору, або інших документів, які підтверджують факт правовідносин учасника та відповідних працівників, згідно із чинним законодавством України;
- сканований протокол засідання комісії Міжгалузевого центру охорони праці та промислової безпеки з перевірки знань керівного складу підприємства Учасника: З питань охорони праці, гігієни праці, надання першої медичної допомоги, електробезпеки, пожежної безпеки; Типового положення про порядок проведення навчання і перевірки знань з питань охорони праці; Порядку проведення розслідування та ведення обліку нещасних випадків; Типових положень про службу охорони праці; Правил технічної експлуатації систем водопостачання та каналізації населених пунктів України; Правил безпеки на геологорозвідувальних роботах; Правил охорони праці під час виконання робіт на висоті; Пож-тех мінімум правил пожежної безпеки в Україні; Кодекс цивільного захисту України, правил техногенної безпеки у сфері цивільного захисту на підприємствах та на небезпечних територіях; Правил охорони праці під час роботи з інструментом та пристроями; Правил охорони праці на автомобільному транспорті;
- сканований протокол засідання комісії з перевірки знань з питань охорони праці інженерно-технічних працівників підприємства Учасника;
- сканований протокол засідання комісії з перевірки знань з питань охорони праці робітниками підприємства Учасника які експлуатують машини, механізми, устаткування підвищеної

небезпеки;

- висновок медичної комісії про придатність робітників, які експлуатують машини, механізми, устаткування підвищеної небезпеки.

- атестація робочих місць Міжгалузевого центру охорони праці.

Серед наведених працівників у довідці Учасник повинен підтвердити обов'язкову наявність газозварника або електрозварника з додаванням сканованого протоколу засідання комісії Міжгалузевого центру охорони праці та промислової безпеки та його діюче посвідчення.

Учасник повинен підтвердити кваліфікацію директора та (або) головного інженера (вища освіта у галузі геології).

Зазначені документи надаються в електронному вигляді, виготовлені з оригіналів документів. У разі якщо працівник, зазначений в довідці, працює за сумісництвом, у довідці зазначається дана інформація.

• **Учасник тендеру надає у складі пропозиції Гарантійний лист про здатність розпочати роботи згідно календарного графіку робіт** (наведеного у Додатку 1).

(Примітка. Початок робіт може бути зміщено за потребою ГО «Десяте квітня»)

• Виконавець повинен мати "Дозвіл на виконання робіт підвищеної небезпеки, а саме : Буріння свердловин під час геологічного вивчення та розробки родовищ корисних копалин".

• Документи, що підтверджують повноваження особи-підписанта (для юридичних осіб);

• Належним чином підписані Технічна пропозиція, Кошторис, Реєстраційна форма постачальника та Кодекс поведінки Постачальника, згідно з Формами;

• Довідка з банку про наявність рахунка для безготівкового перерахування коштів;

• Портфолію.

Критерії попереднього розгляду

Надіслані пропозиції будуть розглянуті на основі принципу "Так" або "Ні", щоб визначити відповідність наведеним нижче формальним критеріям / вимогам:

• Пропозиції мають бути подані у встановлений термін.

• Пропозиції повинні відповідати встановленому терміну дії пропозиції.

• Пропозиції мають бути підписані належним чином уповноваженою особою (особами).

• Учасник тендеру є юридично зареєстрованою особою приватного права в Україні.

Критерії технічної оцінки

Форми оцінки технічних пропозицій наведені на наступних сторінках. Максимальний бал, який може бути отриманий для кожного критерію оцінки вказує на відносну значимість або частину такого критерію в загальній технічній оцінці.

Матриця оцінки:

Критерії	Максимальні бали, які можна отримати
1. Кваліфікація фірми	
1.1. Загальний досвід роботи	15 балів
1.2. Компетенція персоналу для виконання всіх видів робіт без залучення сторонніх фахівці	10 балів
1.3. Попередній досвід реалізації подібних проектів на замовлення громадських/міжнародних/державних організацій	20 балів
1.4. Оцінка портфолію з роботами	15 балів
2. Технічна спроможність	
2.1 Можливість виконання робіт у визначений часовий термін згідно наданого графіку проведення робіт	20 балів

2.2 Наявність необхідних технічних можливостей, обладнання, можливість залучення необхідної техніки, інструментів та ін.	20 балів
Максимально можлива кількість балів:	100 балів
Тільки пропозиції, що набрали показник Частки балу технічної пропозиції 35 та більше, будуть вважатись технічно прийнятними	

РОЗДІЛ 6. ФОРМИ, ЩО ВИКОРИСТОВУЮТЬСЯ ДЛЯ ПОДАЧІ ПРОПОЗИЦІЇ

Будь ласка, заповніть форми, що наведені в додатках та повинні використовуватися для подачі пропозиції. Не допускається зміна формату бланків і не допускається їх заміна.

Перш ніж надсилати Вашу пропозицію, будь ласка, переконайтесь у відповідності пропозиції до інструкцій щодо подання пропозиції, викладених у Запрошенні.

**Форма 1: ФОРМА ТЕХНІЧНОЇ ПРОПОЗИЦІЇ наведена в Додатку 1 до цього
Запрошення.**

Будь ласка, заповніть його та надішліть нам у відсканованому виді за підписом уповноваженої особи та скріплений печаткою (за наявністю).

Форма технічної пропозиції має бути надана окремим файлом та підписана «Технічна пропозиція».

	Кошторис №02-02-04 на улаштування вентиляції.								
1	Прорізання отвору у склі д.177 мм під віконний осьовий вентилятор	100шт	0,01						
2	Установлення віконного реверсивного вентилятора (аналог Домовент 180 ВВР Р=0,025 кВт Q-176/212 м3)	шт	1						
3	Установлення перемикача швидкості вентилятора (аналог ВЕНТС ПЗ-1-300)	100шт	0,01						
4	Установлення коробок монтажних	100шт	0,01						
	Кошторис №02-02-05 на монтаж технологічного обладнання системи водопостачання В2								
1	Монтаж механічного дискового фільтру з автоматичним промиванням (аналог Azud 1") (маса 2 кг)	шт	1						
2	Монтаж сорбційного колонного фільтру (аналог Clack 1465) (маса 150 кг)	шт	1						
3	Монтаж фільтра знезалізувача колонного типу (аналог Clack 1465) (маса 150 кг)	шт	1						
4	Монтаж системи зворотного осмосу 960 л/год. (аналог AIMRO - 1000H) (маса 100 кг)	шт	1						
5	Монтаж системи дозування антискаланта (аналог ASDA 1) , (маса 65 кг)	шт	1						
6	Монтаж бака запаса води 750 л (маса 25,5 кг)	шт	4						
7	Монтаж насоса підфофора (аналог Grundfos JP 3-42 PT-H) (маса 30 кг)	шт	2						
8	Монтаж системи підмішування (маса 15 кг)	шт	1						
9	Монтаж пом'якшувача колонного типу (аналог Clack 1465) (маса 235 кг)	шт	1						
10	Монтаж магістрального вугільного фільтру (аналог BB20 CTO) , (маса 35 кг)	шт	1						
11	Монтаж магістрального механічного захисного фільтру (аналог BB20 PP20) на стіні, (маса 30 кг)	шт	1						
12	Монтаж УФ стерилізатора E305 (маса 10 кг)	шт	1						
13	Завантаження антискаланту (фільтрів в емкісних спорудах)	100 м3	0,0005						
	Кошторис №02-02-07 на монтаж електрообладнання								
	Щит обліково розподільчий ЩР на 12 модулів.								
1	Монтаж щита обліково розподільчого ЩР на 12 модулів, марки (аналог "RP-12Z" фірми "SABAJ".)	шт	1						
2	Монтаж вхідного вимикача автоматичного DDI-2P диференційного , Ір=25А,~ 220 В Івит.=300mA.	шт	1						
3	Монтаж лінійного вимикача ВА63-1 автоматичного , струм 6 А.	шт	2						
4	Монтаж вимикача автоматичного DPN N VIGI диференційного лінійного, Ір=10А,~ 220 В Івит.=30mA.	шт	1						
5	Монтаж вимикача автоматичного DPN N VIGI диференційного Ін=16А,~ 220 В Івит.=30mA.	шт	1						
6	Монтаж розетки с заземляючим контактом ~250В,10А,РА 10/16-064.	100шт	0,08						
7	Монтаж лінійного вимикача ВА63-3 автоматичного , струм 16 А.(встанов. в існ. щитовій приміщенні кухні адмін. будівлі)	шт	1						
	Кабельна продукція								
8	Укладання рукава металевого РЗ-ЦХ12, зовнішній діаметр 12 мм.	100 м	0,03						
9	Укладання кабель-канала KF24x14M ,(L=2м.36 шт).	100м	0,72						
10	Укладання кабель-канала KF50x25M ,(L=2м.10шт).	100м	0,2						
11	Укладання труби сталеві по стінах з кріпленням накладними скобами, діаметр 32x3,2 мм.	100 м	0,02						
12	Улаштування ввіду герметичного IP67 (д.13 -18 мм) M25x1,5	ввід	1						
13	Улаштування ввіду герметичного IP67 (д.10,5 -14 мм) M20x1,5	ввід	4						
	Кошторис №02-02-08 на монтаж електроосвітлення								
1	Установка світильника світлодіодного ДББ-37У-16-002 (аналог" Селена") з лампою LED-3, 20 Вт.	100 шт	0,02						

2	Установлення вимикача А-2-078-6 неутопленого типу при відкритій проводці двоклавішного.	100 шт	0,01						
3	Укладання кабель-канала KF24x14М, (L=2м.5 шт).	100м	0,1						
04-01 Електропостачання артезіанської свердловини.									
Кошторис №04-01-01 на монтаж електрообладнання та електропостачання артезіанської свердловини.									
Електрообладнання									
Щит обліково розподільчий ЩР1 на 12 модулів.									
1	Монтаж щита обліково розподільчого ЩР1 на 12 модулів, (аналог марки "RP-12Z" фірми "SABAJ".)	шт	1						
2	Монтаж вхідного вимикача автоматичного DDI-4P дифференційного, Ір=16А, ~ 380 В Івит.=300mA.	шт	1						
3	Монтаж лінійного вимикача ВА63-3 автоматичного, струм 16 А.	шт	1						
4	Монтаж лінійного вимикача ВА63-3 автоматичного, струм 16 А.(встановлений в існуючому силовому щиті РЩ в приміщенні котельні).	шт	1						
5	Прокладання сталевих труб із кріпленням накладними скобами, діаметр труб до 25 мм	100м	0,02						
6	Прокладання сталевих труб із кріпленням накладними скобами, діаметр труб 32x3,2мм.	100м	0,03						
7	Укладання рукава металевого РЗ-ЦХ12, зовнішній діаметр 12 мм.	100 м	0,08						
8	Прокладання поліетиленових труб, діаметр труб 32 мм	100м	0,42						
9	Укладання азбестоцементних труб ВТ-6 100x2950, тип1, діаметр 100 мм.	1000м	0,006						
10	Улаштування в'їду герметичного М25x1,5..	в'їд	2						
11	Введення герметичне М25x1,5..	шт	2						
12	Розроблення ґрунту у відвал екскаваторами "зворотна лопата" з ковшом місткістю 0,25 м3, група ґрунтів 2 обсяг (0,7x0,7x56 м=27,4 м3)	1000м3	0,0274						
13	Засипка траншей і котлованів бульдозерами потужністю 59 кВт [80 к.с.] з переміщенням ґрунту до 5 м, група ґрунтів 2	1000м3	0,0247						
14	Улаштування постелі при одному кабелі у траншеї	100 м	0,56						
15	Прокладання провoda ВПВ перерізом 1x2,5мм2 у існуючих трубах свердловини до насоса і датчика, сумарний переріз до 2,5 мм2.	100м	1,02						
16	Покрівання 1-2 кабелів, прокладених у траншеї, сигнальною стрічкою.	100 м	0,5						
06-01 Будівництво господарсько - питного водопровіду В1 L - 87,0 м									
Кошторис №06-01-01 на будівництво господарсько - питного водопровіду В1 L - 87,0 м (по зам.)									
Земляні роботи									
Земляні роботи при улаштуванні траншеї під трубопроводи в сухих ґрунтах, та улаштування стартового та приймального котлованів під ГНБ									
1	Розроблення ґрунту у відвал при улаштуванні траншеї під трубопровід екскаваторами "зворотна лопата" з ковшом місткістю 0,25 м3, група ґрунтів 2, траншеї прямокутного перерізу	1000м3	0,0236						
2	Розроблення ґрунту у відвал (котловани під гнб) екскаваторами "зворотна лопата" з ковшом місткістю 0,25 м3, група ґрунтів 2, траншеї прямокутного перерізу	1000м3	0,0427						
3	Доробка вручну, зачистка дна і стінок вручну з викидом ґрунту в котлованах і траншеях, розроблених механізованим способом	100м3	0,04						
4	Розробка ґрунту вручну поблизу комунікацій з кріпленням у траншеях шириною до 2 м, глибиною до 2 м, група ґрунтів 2 в місцях, що знаходяться на відстані до 1м від кабелів, що прокладені в трубопроводах або коробах, а також від водопровідних і каналізаційних труб	100м3	0,08						
5	Кріплення вертикальних укосів (38 п.м.) траншеї інвентарними дерев'яними щитами шириною до 2 м у ґрунтах нестійких (та розбирання кріплень)	100м2	1,21						
6	Кріплення вертикальних укосів котловану інвентарними дерев'яними щитами шириною до 2 м у ґрунтах нестійких (та розбирання кріплень)	100м2	0,7						

7	Ущільнення ґрунту в основі траншеї на глибину 30 см пневматичними трамбівками, група ґрунтів 1, 2	100м3	0,14						
8	Засипка вручну траншей, пазах котлованів і ям, група ґрунтів 1	100м3	0,18						
9	Подавання ґрунту в присипку та засипку котловану (екскаваторами з грейферним ківшем місткістю 0,35 м3, група ґрунтів 2, /ківш грейферний/	1000м3	0,0603						
10	Розрівнювання ґрунту 2 групи вручну з ущільненням пневматичними трамбівками	100м3	0,783						
	Будівельні роботи								
11	Укладання трубопроводів із поліетиленових труб діаметром 40 мм з гідравлічним випробуванням (ПЕ100 SDR11 д.40х3,7 мм)	1000м	0,038						
12	Промивання з дезінфекцією трубопроводів діаметром 40 мм	1000м	0,038						
	Перехід засобом горизонтально-направленого буріння (діаметр 110х6,6 мм L = 49,00 м) - 1 шт								
13	Буріння пілотної свердловини діаметром до 110 мм установками горизонтально спрямованого буріння, сила протяжки до 11000 кг, група ґрунту 2	10 м	4,9						
14	Розширення свердловини установками горизонтально спрямованого буріння, сила протяжки до 11000 кг, група ґрунту 2, діаметр розширення понад 110 мм до 200 мм	10 м	4,9						
15	Збирання нитки трубопроводу зі поліетиленових труб, зовнішній діаметр 110 мм	10 м	4,9						
16	Установлення та знімання оголовка для протягування трубопроводів з поліетиленових труб, діаметр трубопроводу 110х6,6 мм	оголовок	1						
17	Протягування нитки трубопроводу з поліетиленових труб у свердловину установками горизонтально спрямованого буріння, сила протяжки до 11000 кг, зовнішній діаметр труб 110х6,6 мм	10 м	4,9						
18	Збирання нитки трубопроводу зі поліетиленових труб, зовнішній діаметр 40 мм	10 м	4,9						
19	Промивання з дезінфекцією трубопроводів діаметром 40 мм	1000м	0,049						
20	Протягування у футляр поліетиленових труб діаметром 40 мм	100м	0,49						
21	Забивання бітумом та пасмом смоляним кінців футляра діаметром 110х6,6 мм	1 футляр	1						
22	Перевезення вибуреного розчину (пульпи) спецтранспортом (20,00 км)	т	1,18						
23	Установлення поліетиленових фасонних частин: відвідів (відвід 90 град терморезисторний GF GFд.40 мм SDR11)	10 шт	0,1						
24	Укладання сталевих труб з гідравлічним випробуванням, діаметр труб 108х3,0 мм (гільза)	1000м	0,001						
25	Нанесення дуже посиленої антикорозійної бітумно-гумової ізоляції на сталеві трубопроводи діаметром 108х3,0 мм	1000м	0,001						
26	Демонтаж та відновлення асфальтобетонного покриття на проїжджій частині - 20,60 м2								
27	Розбирання дорожніх покриттів та основ чорнощобенових товщ. 12 см	100 м3	0,02472						
28	Розбирання дорожніх покриттів та основ асфальтобетонних товщ. 8 см	100 м3	0,01648						
29	Навантаження сміття екскаваторами на автомобілі-самоскиди, місткість ковша екскаватора 0,25 м3.	100 т	0,07416						
30	Перевезення сміття до 20 км	т	7,416						
31	Улаштування дорожніх корит із переміщенням ґрунту на відстань до 100 м при глибині корита до 250 мм	1000 м2	0,0206						
32	Улаштування чорнощобенових основ методом напівпросочування за товщини 12 см (у розц. враховано 5 см)	1000м2	0,02083						
33	Улаштування чорнощобенових основ методом напівпросочування, за зміни товщини основи на 1 см додавати до/з норми 27-23-1	1000м2	0,02083						
34	Улаштування нижнього шару покриття за товщини 4 см з асфальтобетонних сумішей (у розц. враховано 10 см)	1000 м2	0,0206						
35	Улаштування нижнього шару покриття за товщини 10 см з асфальтобетонних сумішей асфальтоукладальником, за зміни товщини на кожні 0,5 см вилучати до норм 27-26-1	1000 м2	-0,0206						

36	Улаштування верхнього шару покриття товщиною 4 см з асфальтобетонних сумішей (у розц. враховано 5 см)	1000 м2	0,0206								
37	Улаштування верхнього шару покриття товщиною 5 см з асфальтобетонних сумішей асфальтоукладальником, за зміни товщини на кожні 0,5 см вилучати до/з норм 27-27-1 - 27-27-4	1000 м2	-0,0206								

ФОРМА 2: РЕЄСТРАЦІЙНА ФОРМА ПОСТАЧАЛЬНИКА наведена в Додатку 2 до цього Запрошення.

Будь ласка, заповніть її та надішліть нам у відсканованому виді з підписом уповноваженої особи та скріплену печаткою (за наявністю).

Реєстраційна форма постачальника має бути надана окремим файлом та підписана «Реєстраційна форма»

ФОРМА 3: КОДЕКС ПОВЕДІНКИ ПОСТАЧАЛЬНИКА наведена в Додатку 3 до цього Запрошення.

Будь ласка, ознайомтесь та надішліть нам у відсканованому виді з підписом уповноваженої особи та скріплену печаткою (за наявністю).

Кодекс поведінки постачальника має бути наданий окремим файлом та підписаний «Кодекс поведінки».

ВАША ФІНАНСОВА ПРОПОЗИЦІЯ.

Надайте зведений кошторисний розрахунок вартості об'єкта будівництва, створений сертифікованим в Україні програмним комплексом щодо **надання послуг з нового будівництва (буріння) артезіанської свердловини та облаштування пункту доочистки води по вул. Курортна, 14-в в м. Миколаїв.**

Увага! Всі найменування (моделі) обладнання, що повинні бути встановлені на об'єкті будівництва та що вказані в тендерній документації, не є вимогою. Підрядник може використати аналоги, але таке обладнання повинно відповідати технічним умовам об'єкту.

Будь ласка, надішліть нам у відсканованому вигляді з підписом уповноваженої особи та скріплену печаткою (за наявністю).

Розрахунок вартості має бути наданий окремим файлом та підписаний «Кошторис».