



ДЕСЯТЕ КВІТНЯ

громадська організація

ГРОМАДСЬКА ОРГАНІЗАЦІЯ «ДЕСЯТЕ КВІТНЯ»

вул. Героїв Крут 15, м. Одеса, 65078, Україна

тел.: +38 (096) 604 25 60; e-mail: 10th_april@ukr.net

ЄДРПУО: 38296562

www.dk.od.ua

ЗАПРОШЕННЯ ДО УЧАСТІ У ТЕНДЕРІ

RFP J-02-2024

**НА УКЛАДЕННЯ РАЗОВОГО ДОГОВОРУ
З НАДАННЯ ПОСЛУГ З НОВОГО БУДІВНИЦТВА (БУРІННЯ)
АРТЕЗІАНСЬКИХ СВЕРДЛОВИН, ВОДОНАПІРНОЇ БАШТИ ТА
ПРИМІЩЕННЯ ДЛЯ БЮВЕТУ В С. НОВОПЕТРІВКА БАШТАНСЬКОГО
РАЙОНУ МИКОЛАЇВСЬКОЇ ОБЛАСТІ**

КІНЦЕВИЙ ТЕРМІН ОТРИМАННЯ ПРОПОЗИЦІЙ:

23:59 год. за східноєвропейським часом

25 грудня 2024 року

РОЗДІЛ 1. ЛИСТ-ЗАПРОШЕННЯ

Громадська організація «ДЕСЯТЕ КВІТНЯ» (надалі – ДК), є неприбутковою громадською організацією, діяльність якої спрямована на розвиток громадянського суспільства та сприяння зміцненню правової держави в Україні.

Громадська організація «ДЕСЯТЕ КВІТНЯ» просить надати вашу тендерну пропозицію на послуги, зазначені у цьому Запрошенні до участі у тендері (Запрошення).

Організація запрошує кваліфікованих виконавців, які зареєстровані в Україні, надати пропозицію з фіксованою ціною для укладення разового договору з надання послуг з нового будівництва (буріння) артезіанських свердловин, водонапірної башти та приміщення для бювету в с. Новопетрівка Баштанського району Миколаївської області.

Це Запрошення включає наступні документи:

Розділ 1. Лист-запрошення;

Розділ 2. Інструкція для учасників;

Розділ 3. Інформаційний лист до тендеру;

Розділ 4. Технічне завдання;

Розділ 5. Критерії оцінювання;

Розділ 6. Форми, що використовуються для подачі пропозиції.

- Додаток 1. Форма технічної пропозиції;
- Додаток 2. Реєстраційна форма постачальника
- Додаток 3. Кодекс поведінки постачальника

Якщо ви зацікавлені в поданні пропозиції на це Запрошення, будь-ласка, підготуйте свою пропозицію відповідно до вимог та порядку, викладеному в цьому Запрошенні, та подайте її до закінчення Кінцевого терміну подання пропозицій.

Будь ласка, підтвердьте отримання цього Запрошення, надіславши лист на електронну адресу tenders@dk.od.ua із зазначенням того, чи маєте ви намір надіслати пропозицію.

Якщо вам потрібні додаткові роз'яснення, будь ласка, зв'яжіться із нами за електронною адресою Tender_requests@dk.od.ua.

ГО «Десяте квітня» сподівається на отримання Вашої Пропозиції та заздалегідь дякує Вам за інтерес!

Щиро дякуємо вам за увагу.

Курочкіна Марина,

Президент ГО «ДЕСЯТЕ КВІТНЯ»



КІНЦЕВИЙ ТЕРМІН ОТРИМАННЯ ПРОПОЗИЦІЙ:

23:59 год. за східноєвропейським часом

25 грудня 2024 року

РОЗДІЛ 2. ІНСТРУКЦІЯ ДЛЯ УЧАСНИКІВ

1. Загальні положення	<p>1.1 Учасники тендеру повинні дотримуватися усіх вимог, викладених в даному Запрошенні.</p> <p>1.2 Дане запрошення до участі у тендері не є зобов'язанням ДК до укладення договору із жодним з учасників тендеру та/або сплати коштів.</p>
2. Підготовка пропозицій	<p>2.1 Під час підготовки пропозиції, учасник тендеру повинен детально ознайомитися із Запрошенням. Суттєві недоліки в наданні інформації, яка вимагається в Запрошенні, можуть призвести до відхилення пропозиції.</p> <p>2.2 Ваша пропозиція повинна бути складена українською мовою.</p> <p>2.3 Пропозиція Постачальника повинна складатися з наступних документів:</p> <ul style="list-style-type: none">• Заповненої та підписаної уповноваженою особою Технічної пропозиції;• Копії будь-яких інших документів, які, на Вашу думку, можуть слугувати підтвердженням заявлених можливостей до надання послуг, зазначених у Технічній пропозиції;• Заповненого та підписаного уповноваженою особою зведеного кошторисного розрахунку вартості об'єкта будівництва;• Копії реєстраційних документів юридичної особи або ФОП;• Заповненої та підписаної уповноваженою особою реєстраційної форми постачальника.• Підписаної уповноваженою особою Кодекс поведінки постачальника. <p>2.4 Учасник тендеру повинен подати Технічну пропозицію, використовуючи Форми, передбачені в Додатках до цього запрошення. Технічна пропозиція не має включати будь-які ціни або фінансову інформацію. Якщо Технічна пропозиція постачальника міститиме істотну фінансову інформацію, Пропозиція Постачальника буде дискваліфікована.</p> <p>2.5 Фінансова пропозиція розкривається в Зведеному кошторисі, який готується, використовуючи сертифікований програмний комплекс АВК-5. Ціни та інша фінансова інформація не повинні розкриватися в будь-якому іншому місці, окрім цього документу.</p> <p>2.6 Фінансова пропозиція має містити повну вартість послуг, будівельних матеріалів та устаткування з врахуванням всіх необхідних платежів та зборів в національній валюті України - гривні.</p> <p>2.7 Учасник тендеру обов'язково має бути зареєстрований в Україні юридичною особою приватного права або фізичною особою-підприємцем та забезпечити фахівців в достатній кількості, необхідній для виконання технічних завдань.</p> <p>2.8 Учасник тендеру може подати лише одну пропозицію.</p> <p>2.9 Пропозиція має залишатися дійсною протягом терміну дії договору. Пропозиція, дійсна протягом коротшого періоду, може бути відхилена.</p> <p>2.10 Учасники тендеру можуть вимагати роз'яснень щодо положень та вимог, викладених у Запрошенні. Будь-який запит на роз'яснення повинен бути надісланий у письмовій формі за електронною адресою: Tender_requests@dk.od.ua</p>

Пропозиції, що не відповідають потрібному формату, не будуть прийняті до уваги.

3. Подання пропозицій

3.1 Учасник тендеру подає належним чином підписану та повну Пропозицію, що містить документи та форми відповідно до вимог Запрошення. Подання здійснюється в порядку, визначеному у Запрошенні. Пропозиція підписується належним чином уповноваженою особою (особами) та скріплюється печаткою (за наявності).

3.2 Пропозиція повинна бути надіслана лише за наступною електронною адресою: tenders@dk.od.ua.

Укажіть, будь ласка, у темі листа:

- Фразу «Тендер RFP-J-02-2024_будівництво свердловини_с. Новопетрівка»;

- Назву своєї фірми/ФОП.

УВАГА! Технічна пропозиція та Фінансова пропозиція повинні подаватися ОКРЕМИМИ ФАЙЛАМИ, з назвами, які дозволяють їх чітко ідентифікувати!

Учасники тендеру повинні бути надзвичайно пильними, щоб вчасно подати свою пропозицію. ГО «Десяте квітня» не несе відповідальності та не братиме до уваги будь-які заявки, подані із запізненням через збій сервера або відключення електроенергії, локально чи глобально.

4. Оцінка пропозицій

4.1 ДК проводитиме оцінку виключно на основі поданих Технічної та Фінансової пропозицій. Оцінка пропозицій буде складатися з наступних етапів:

- Попередній розгляд.
- Оцінка технічних пропозицій.
- Оцінка фінансових пропозицій.
- Фінальна оцінка.

4.2 Попередній розгляд:

ДК розглядає Пропозиції, щоб визначити їх відповідність мінімальним формальним вимогам:

- Подання пропозицій із використанням встановлених форм.
- Наявність підписів, відбитків печаток (за наявності).
- Чи подані файли окремо.
- Учасник тендеру є юридично зареєстрованою особою в Україні.

ДК залишає за собою право відхилити пропозицію на цьому етапі, якщо вона не відповідає мінімальним формальним вимогам.

4.3 Технічна комісія повинна переглядати та оцінювати Технічні пропозиції на основі їх відповідності Технічному завданню та іншим документам Запрошення, застосовуючи критерії оцінювання, підкритерії та бальну систему, визначені в Розділі 5.

4.4 На наступному етапі фінансова комісія буде розглядати фінансові пропозиції лише тих учасників, пропозиція яких набере показник Частки балу технічної пропозиції **більше 35**, встановлений в Розділі 3.

4.5 Тендерною комісією буде проведено фінальну оцінку та застосовано комбінований метод нарахування балів, який базуватиметься на поєднанні технічного та фінансового результатів, при цьому вага технічної пропозиції

	<p>складатиме 70% загального балу, а вага фінансової пропозиції відповідно 30% загального балу.</p> <p>4.6 Формули для оцінювання пропозицій будуть такими:</p> <p><i>Оцінка технічної пропозиції (ТП):</i></p> <p>ЧАСТКА БАЛУ ТЕХНІЧНОЇ ПРОПОЗИЦІЇ = 70% x Бал Технічної оцінки / Максимальна можлива кількість балів за Технічною оцінкою</p> <p><i>Оцінка фінансової пропозиції (ФП):</i></p> <p>ЧАСТКА БАЛУ ФІНАНСОВОЇ ПРОПОЗИЦІЇ = 30% x Найнижча Вартість пропозиції / Вартість пропозиції, що оцінюється</p> <p>Загальний бал = ЧАСТКА БАЛУ ТЕХНІЧНОЇ ПРОПОЗИЦІЇ + ЧАСТКА БАЛУ ФІНАНСОВОЇ ПРОПОЗИЦІЇ</p> <p>4.7 Переможцем тендеру буде визнано Постачальника, чия пропозиція отримала найвищий Загальний бал пропозиції.</p>
<p>5. Укладення договору</p>	<p>5.1 ДК залишає за собою право визнати всі пропозиції як невідповідні та відхилити всі пропозиції в будь-який час до укладення договору, не несучи жодної відповідальності чи зобов'язання інформувати учасників тендеру. ДК не зобов'язана укладати договір за найнижчою ціною.</p> <p>5.2 До закінчення терміну дії пропозиції учасника тендеру, ДК укладає договір із учасником тендеру, який отримав найвищий загальний бал.</p> <p>5.3 На момент укладання договору ДК залишає за собою право змінювати кількість послуг та/або товарів, максимум на двадцять п'ять відсотків (25%) від загальної пропозиції, без будь-якої зміни ціни одиниці продукції або інших умов договору.</p> <p>5.4 Протягом трьох (3) днів з дати отримання договору переможець тендеру підписує, датує договір та повертає його ДК. Якщо цього не буде зроблено, це може бути достатньою підставою для анулювання рішення щодо переможця тендеру та ДК може передати договір учаснику, який був другим за оцінкою комісії, або запросити нові пропозиції.</p>

РОЗДІЛ 3. ІНФОРМАЦІЙНИЙ ЛИСТ ДО ТЕНДЕРУ

Інформація	Особливі інструкції/вимоги
1. Мова пропозиції	Ваша пропозиція повинна бути складена українською мовою.
2. Період дії пропозиції	Пропозиція має залишатися дійсною протягом терміну дії договору
3. Валюта пропозиції	Національна валюта України - гривня
4. Кінцевий термін подання запитів на роз'яснення / запитань	За 6 днів до Кінцевого строку подання пропозицій за електронною адресою: Tender_requests@dk.od.ua не пізніше 18:00 години за київським часом.
5. Кінцевий термін отримання пропозиції	23:59 год. за східноєвропейським часом 25 грудня 2024 року
6. Допустимий спосіб подання пропозицій	За електронною адресою: tenders@dk.od.ua : <ul style="list-style-type: none"> Тема листа: фраза «Тендер RFP-J-02-2024 на будівництво свердловини_с. Новопетрівка», назва учасника тендера;

	<ul style="list-style-type: none"> Документи мають подаватися у відсканованому вигляді та ОКРЕМИМИ ФАЙЛАМИ, які дозволяють їх чітко ідентифікувати (Технічна пропозиція; Фінансова пропозиція, Копії реєстраційних документів).
7. Метод оцінки пропозицій	Метод комбінованого підрахунку балів, використовуючи розподіл ваги технічної та фінансової пропозиції 70% та 30% відповідно. Пропозиція, що набере показник Частки балу технічної пропозиції менше 35 , дискваліфікується.
8. ДК укладе контракт з:	Постачальником, чия пропозиція отримала найвищий Загальний бал пропозиції
9. Тип договору	Договір підряду

РОЗДІЛ 4. ТЕХНІЧНЕ ЗАВДАННЯ

1. Предмет закупівлі:
надання послуг з нового будівництва (буріння) артезіанських свердловин, водонапірної башти та приміщення для бювету в с. Новопетрівка Баштанського району Миколаївської області.
2. Роботи повинні бути виконані згідно обсягу робіт (додається).
3. Вимоги до проведення робіт:
 - 3.1. Роботи повинні виконуватись з додержанням вимог ДБН В.1.1-12-2014, ДБН А.3.2-2009, ДБН В.2.5-74:-2013, ДБН В.1.1-7:2016, ДБН Б.2.2-5:2011, ДБН Б.2.2-12:2019, НПАОП 0.00-1.24-10, НПАОП 0.00-1.62-12, НПАОП 0.00-1.81-18, НПАОП 41.0-1.01-79 та СанПіН 173-96.
 - 3.2. Виконавець зобов'язаний використовувати сертифіковані матеріали, що включені до офіційного «Переліку продукції, що підлягає обов'язковій сертифікації в Україні», який затверджено наказом Держспоживстандарту України № 28 від 01.02.2005 р. і зареєстровано в Міністерстві юстиції України під № 466/10746 (зі змінами) 04.05.2005 року.
 - 3.3. Працівники Виконавця, які будуть залучені до виконання робіт, повинні мати відповідну кваліфікацію та допуски для проведення даного виду робіт.
 - 3.4. Виконавець під час проведення робіт повинен забезпечити нагляд за додержанням правил виконання робіт, додержання правил пожежної безпеки, додержання техніки безпеки при проведенні робіт, уповноваженими особами Виконавця.
 - 3.5. Виконавець повинен мати досвід з виконання даного виду робіт, та надати Копію(ї) аналогічного(их) договору(договорів) в повному обсязі та докази його(їх) виконання у повному обсязі (акти наданих послуг (виконаних робіт) тощо).
 - 3.6. Визначення класу наслідків: СС2. Визначити розрахунком згідно Закону України «Про регулювання містобудівної діяльності».
4. Розрахунок вартості робіт:
Розрахунок вартості робіт (повний комплект кошторисної документації (договірна динамічна ціна з розрахунками до неї, локальні кошториси, відомості ресурсів і інші розрахунки у відповідності до «Кошторисні норми України. Настанова з визначення вартості будівництва. З урахуванням Зміни № 1», затверджених наказом від 01.11.2021 р. № 281)) з обов'язковим зазначенням вартості в гривнях з урахуванням ПДВ, відповідно до вартості предмета закупівлі запропонованої учасником в результаті проведення тендерної процедури.
5. Умови виконання робіт:
 - 5.1. Забезпечити обов'язкове виконання вимог чинного законодавства України по безпечному виконанню робіт, охороні праці, охороні навколишнього середовища, пожежній безпеці та додержуватись вимог державних будівельних норм і державних стандартів України.
 - 5.2. Проінформувати Замовника про готовність початку робіт, здачі згідно актів виконаних робіт, а також актів на виконання скритих робіт.
 - 5.3. Призначити особу, відповідальну за виконання робіт.
6. Роботи повинні бути виконані та передані Замовнику та Отримувачу на підставі актів прийому-передачі виконаних робіт (наданих послуг).

ОБСЯГ РОБІТ

з нового будівництва (буріння) артезіанських свердловин, водонапірної башти та приміщення для бювету в с. Новопетрівка Баштанського району Миколаївської області

№ п/п	Найменування робіт та витрат	Одиниця виміру	Кількість
1	2	3	4
	Підземна насосна камера		
1	Розроблення ґрунту у відвал екскаваторами "драглайн" або "зворотна лопата" з ковшом місткістю 0,25 м3, група ґрунтів 2	м3	18,36
2	Доробка вручну, зачистка дна і стінок вручну з викидом ґрунту в котлованах і траншеях, розроблених механізованим способом	м3	4,59
3	Засипка вручну траншей, пазах котлованів і ям, група ґрунтів 1	м3	2,55
4	Засипання траншей та котлованів бульдозерами потужністю 59 кВт при переміщенні ґрунту до 5 м, група ґрунту 2	м3	10,2
5	Ущільнення ґрунту пневматичними трамбівками, група ґрунтів 1, 2	м3	12,75
6	Розроблення ґрунту з навантаженням на автомобілі-самоскиди екскаваторами одноковшовими дизельними на пневмоколісному ході з ковшом місткістю 0,25 м3, група ґрунтів 2	м3	8,16
7	Навантаження ґрунту вручну на автомобілі-самоскиди	м3	2,04
8	Перевезення ґрунту до 30 км	т	16,83
	КАМЕРА		
9	Ущільнення ґрунту пневматичними трамбівками, група ґрунтів 1, 2	м3	2,8
10	Улаштування ущільнених трамбівками підстилаючих щебневих шарів	м3	1,4
11	Улаштування круглих збірних залізобетонних каналізаційних колодязів діаметром 2 м у сухих ґрунтах	м3	3,8
12	Виготовлення драбин, зв'язок, кронштейнів, гальмових конструкцій та ін.	т	0,02098
13	Монтаж сходів прямолінійних і криволінійних, пожежних з огорожею	т	0,02098
14	Ґрунтування металевих поверхонь за один раз ґрунтовкою ГФ-017 (за 2 рази)	м2	1,06
15	Фарбування металевих поґрунтованих поверхонь емаллю ПФ-115	м2	1,06
16	Гідроізоляція стін, фундаментів горизонтальна обклеювальна в 2 шари	м2	4,48
17	Гідроізоляція стін, фундаментів бокова обмазувальна бітумна в 2 шари по вирівняній поверхні бутового мурування, цеглі, бетону	м2	17,62
18	Улаштування покрівель скатних із трьох шарів покрівельних рулонних матеріалів на бітумній мастиці	м2	3,8
19	Улаштування стяжок цементних товщиною 20 мм	м2	2,8
20	Додавати або виключати на кожні 5 мм зміни товщини стяжок цементних (до 50 мм)	м2	2,8
21	Поліпшене штукатурення вапняним розчином по каменю і бетону стін вручну	м2	17,8
	ПРИЯМОК		
22	Улаштування прямоків глибиною до 1 м, розмір у просвіті 1,0x0,77 (0,7x0,7)	прямок	1
23	Виготовлення рами під решітку	т	0,01061
24	Виготовлення ґрат	т	0,00372
25	Прокладання повітроводів із листової сталі класу Н [нормальні] товщиною 0,5 мм, діаметром до 200 мм	м2	4,4
26	Свердління кільцевими алмазними свердлами з застосуванням охолоджувальної рідини /води/ в залізобетонних конструкціях горизонтальних отворів глибиною 200 мм, діаметром 125 мм	шт	1
27	Забивання отворів у місцях проходу трубопроводу в бетонних перекриттях	шт	1
28	Ґрунтування металевих поверхонь за один раз ґрунтовкою ГФ-017	м2	1,7
29	Фарбування металевих поґрунтованих поверхонь емаллю ПФ-115	м2	1,7
30	Монтаж насоса артезіанського із заглибним електродвигуном, марка SPERONI	шт	1
31	Насос відцентровий. Подача до 10 м3/год	насос	1

Електротехнічні роботи			
32	Копання ям для стояків і стовпів вручну без кріплень, без укосів, глибиною до 0,7 м, група ґрунтів 2	м3	0,25
33	Виготовлення драбин, зв'язок, кронштейнів, гальмових конструкцій та ін.	т	0,02767
34	Монтаж опор	т	0,02767
35	Монтаж площадок із настилом і огорожею з листової, рифленої, просічної і круглої сталі	т	0,03241
36	Ґрунтування металевих поверхонь за один раз ґрунтовкою ГФ-017 (за 2 рази)	м2	4,6
37	Фарбування металевих поґрунтованих поверхонь емаллю ПФ-115	м2	4,6
38	Улаштування бетонних фундаментів під опори	м3	0,25
39	Розробка ґрунту вручну з кріпленням у траншеях шириною до 2 м, глибиною до 2 м, група ґрунтів 2	м3	5,88
40	Заземлювач горизонтальний у траншеї зі сталі круглої, діаметр 10 мм2	м	12
41	Заземлювач вертикальний з круглої сталі діаметром 16 мм	шт	2
42	Засипка вручну траншей, пазах котлованів і ям, група ґрунтів 1	м3	5,88
43	Провідник заземлюючий відкрито по будівельних основах зі штабової сталі перерізом 100 мм2	м	12,56
44	Установлення бокса БМ-80	шт	1
45	Монтаж ввідно-розподільних пристроїв	шафа	1
46	Установлення вимикачів, перемикачів пакетних 2-х і 3-х полюсних на струм до 25 А	шт	1
47	Провідник заземлюючий відкрито по будівельних основах з мідного ізоляованого проводу перерізом 25 мм2	м	4
48	Виготовлення ГЗШ	т	0,001256
49	Монтаж шини	м	0,4
50	Кабель до 35 кВ, що прокладається у готових траншеях без покриттів, маса 1 м до 3 кг	м	71
51	Прокладання кабелів перерізом до 6 мм2 з кріпленням накладними скобами	м	192
52	Монтаж датчика	шт	1
Водозабірна свердловина			
53	Роторне буріння свердловин із прямою промивкою установками з дизельним двигуном глибиною буріння до 100 м у ґрунтах групи 2 /застосування доліт діаметром до 150мм/	м	4
54	Роторне буріння свердловин із прямою промивкою установками з дизельним двигуном глибиною буріння до 100 м у ґрунтах групи 3 /застосування доліт діаметром до 150мм/	м	31
55	Роторне буріння свердловин із прямою промивкою установками з дизельним двигуном глибиною буріння до 100 м у ґрунтах групи 4 /застосування доліт діаметром до 150мм/	м	10
56	Колонкове буріння свердловин установками з електродвигуном глибиною буріння до 50 м у ґрунтах груп 2-4 /застосування долот діаметром до 112 мм/, з відбором керна в ґрунтах 1-2 групи /з промивкою чистою водою незалежно від глибини свердловини і категорії ґрунтів/	м	25
57	Роторне буріння свердловин із прямою промивкою установками з дизельним двигуном глибиною буріння до 200 м у ґрунтах групи 2 /застосування доліт діаметром до 400мм/	м	4
58	Роторне буріння свердловин із прямою промивкою установками з дизельним двигуном глибиною буріння до 200 м у ґрунтах групи 3 /застосування доліт діаметром до 400мм/	м	23
59	Роторне буріння свердловин із прямою промивкою установками з дизельним двигуном глибиною буріння до 200 м у ґрунтах групи 4 /застосування доліт діаметром до 400мм/	м	5
60	Роторне буріння свердловин із прямою промивкою установками з дизельним двигуном глибиною буріння до 200 м у ґрунтах групи 3 /з промивкою чистою водою незалежно від глибини свердловини і категорії ґрунтів//застосування доліт діаметром до 200мм/	м	3
61	Роторне буріння свердловин із прямою промивкою установками з дизельним двигуном глибиною буріння до 200 м у ґрунтах групи 4 /з промивкою чистою водою незалежно від глибини свердловини і категорії ґрунтів//застосування доліт діаметром до 200мм/	м	20

62	Кріплення свердловин, при роторному бурінні установками обертального буріння, трубами зі зварним з'єднанням, глибина свердловини до 200 м, група ґрунтів за стійкістю 2 /трубами із зовнішнім діаметром до 301-400 мм/	м	32
63	Цементация затрубного простору комплектом бурового обладнання і цементациєю установкою при витратах сухої суміші на 1 м цементування частини свердловини до 400 кг або більше 400 кг при роторному бурінні установками, глибина посадки колони, що цементується, до 200 м /при зовнішньому діаметрі труб до 301-350 мм/	колона	1
64	Відкачування води насосом із застосуванням комплексу обладнання роторного буріння при глибині свердловини до 500 м	доба	1
65	Розбурювання цементного мосту діам. 190мм /застосування доліт діаметром до 300мм/	м	3
66	Кріплення свердловин, при роторному бурінні установками обертального буріння, трубами зі зварним з'єднанням, глибина свердловини до 200 м, група ґрунтів за стійкістю 2 /трубами із зовнішнім діаметром до 201-301 мм/	м	47
67	Цементация затрубного простору комплектом бурового обладнання і цементациєю установкою при витратах сухої суміші на 1 м цементування частини свердловини до 400 кг або більше 400 кг при роторному бурінні установками, глибина посадки колони, що цементується, до 200 м /при зовнішньому діаметрі труб до 201-250 мм/	колона	1
68	Відкачування води насосом із застосуванням комплексу обладнання роторного буріння при глибині свердловини до 500 м	доба	3
69	Розбурювання цементного мосту діам. 190мм	м	3
70	Промивання свердловини від шлам	доба	1
71	Установлення фільтра на колоні водопідіймальних труб при роторному бурінні при глибині свердловин до 500м/установлення фільтрової колони на колоні водопідійомних (обсадних) труб діаметром до 200 мм/	м труб	26
72	Засипка гравію в міжтрубний простір, спосіб буріння обертальний	м3	0,16
73	Водозабір на споруда підземних вод (спостереження за рівнем води)	споруда	1
	зумпф		
74	Розроблення ґрунту з навантаженням на автомобілі-самоскиди екскаваторами одноковшовими дизельними на пневмоколісному ході з ковшом місткістю 0,25 м3, група ґрунтів 2 при об'ємі котлована до 300 м3/ (зумпф)	м3	4,5
75	Доробка вручну, зачистка дна і стінок вручну з викидом ґрунту в котлованах і траншеях, розроблених механізованим способом	м3	0,5
	Інші роботи		
76	Прокачка свердловини	доба	2
77	Дослідне відкачування води насосом із застосуванням комплексу обладнання роторного буріння при глибині свердловини до 500 м	доба	13,87
78	Улаштування оголовка	колодязь	1
	Водопровідні комунікації		
	ВОДОМІРНИЙ ВУЗОЛ		
79	Улаштування водомірних вузлів, що поставляються на місце монтажу зібраними в блоки, без обвідної лінії, діаметр до 50 мм	шт	1
	Монтаж		
80	Прокладання трубопроводів водопостачання з труб поліетиленових [поліпропіленових] напірних діаметром 20 мм	м	20
81	Прокладання трубопроводів водопостачання з труб поліетиленових [поліпропіленових] напірних діаметром 25 мм	м	15
82	Прокладання трубопроводів водопостачання з труб поліетиленових [поліпропіленових] напірних діаметром 32 мм	м	15,3
83	Прокладання трубопроводів водопостачання з труб поліетиленових [поліпропіленових] напірних діаметром 40 мм	м	20
84	Прокладання трубопроводів водопостачання з труб поліетиленових [поліпропіленових] напірних діаметром 50 мм	м	51,68
85	Прокладання трубопроводів водопостачання з труб поліетиленових [поліпропіленових] напірних діаметром 63 мм	м	30,6

	випуск		
86	Розробка ґрунту вручну в траншеях глибиною до 2 м без кріплень з укосами, група ґрунтів 2	м3	10,8
87	Укладання труб поліетиленових діаметром 110 мм	м	8
88	Засипка вручну траншей, пазах котлованів і ям песком	м3	8,1
89	Засипка вручну траншей, пазах котлованів і ям, група ґрунтів 2	м3	2,7
90	Ущільнення ґрунту пневматичними трамбівками, група ґрунтів 1, 2	м3	2,7
91	Розроблення ґрунту у відвал екскаваторами "зворотна лопата" з ковшом місткістю 0,25 м3, група ґрунтів 2, траншей прямокутного перерізу	м3	102
92	Доробка вручну, зачистка дна і стінок вручну з викидом ґрунту в котлованах і траншеях, розроблених механізованим способом	м3	10
93	Подавання ґрунту у зворотну засипку екскаваторами з ковшом грейфером місткістю 0,35 м3, група ґрунтів 1, /ківш грейферний/	м3	23
94	Розрівнювання ґрунту 2 групи вручну з ущільненням пневматичними трамбівками	м3	23
95	Засипка траншей і котлованів бульдозерами потужністю 59 кВт [80 к.с.] з переміщенням ґрунту до 5 м, група ґрунтів 2	м3	71
96	Додавати на кожні наступні 5 м переміщення ґрунту [понад 5 м] для засипки траншей і котлованів бульдозерами потужністю 59 кВт [80 к.с.], група ґрунтів 2	м3	71
97	Розрівнювання ґрунту 2 групи вручну з ущільненням пневматичними трамбівками	м3	71
98	Навантаження зайвого ґрунту на автомобілі-самоскиди екскаваторами одноковшовими дизельними на пневмоколісному ході з ковшом місткістю 0,25 м3, група ґрунтів 2 (перевезення к місцям підсипки)	м3	10
99	Перевезення ґрунту до 1 км	т	17,5
100	Розроблення ґрунту у відвал екскаваторами "зворотна лопата" з ковшом місткістю 0,25 м3, група ґрунтів 2 при об'ємі котлована до 300 м3/	м3	5
101	Доробка вручну, зачистка дна і стінок вручну з викидом ґрунту в котлованах і траншеях, розроблених механізованим способом	м3	4
102	Ущільнення ґрунту під основу колодязів трамбувальними плитами в котлованах при площі днища менше 100 м2 при 6-9 ударах по одному сліду, діаметр трамбівки до 1,5 м	м3	6,2
103	Подавання ґрунту у зворотну засипку екскаваторами з ковшом грейфером місткістю 0,35 м3, група ґрунтів 1, /ківш грейферний/	м3	24
104	Розрівнювання ґрунту 2 групи вручну з ущільненням пневматичними трамбівками	м3	24
105	Засипка траншей і котлованів бульдозерами потужністю 59 кВт [80 к.с.] з переміщенням ґрунту до 5 м, група ґрунтів 2	м3	23,3
106	Додавати на кожні наступні 5 м переміщення ґрунту [понад 5 м] для засипки траншей і котлованів бульдозерами потужністю 59 кВт [80 к.с.], група ґрунтів 2	м3	23,3
107	Розрівнювання ґрунту 2 групи вручну з ущільненням пневматичними трамбівками	м3	23,3
108	Навантаження зайвого ґрунту на автомобілі-самоскиди екскаваторами одноковшовими дизельними на пневмоколісному ході з ковшом місткістю 0,25 м3, група ґрунтів 2	м3	7
109	Перевезення ґрунту до 1 км	т	12,5
110	Улаштування піщаної основи під трубопроводи товщ. 10 см	м3	7,2
111	Укладання трубопроводів із поліетиленових труб діаметром 110 мм з гідравличним випробуванням (труба ПЕ SDR 17 д.110x6,60 питна)	м	101,5
112	Промивання з дезінфекцією трубопроводів діаметром 100 мм	м	101,5

113	Установлення чавунних клапанів зворотних діаметром 100 мм	шт	2
114	Установлення чавунних засувок діаметром 100 мм	шт	2
115	Установлення сталевих зварних фасонних частин діаметром 100-250 мм (трійник сталевий д.114х5,0 мм) (без вартості)	т	0,0148
116	Установлення чавунних фасонних частин діаметром 50-100 мм (крест ППКФ 100х100 мм)	т	0,168
117	Установлення гідрантів пожежних	шт	2
118	Установлення поліетиленових фасонних частин: заглушка ПНД діаметром 110 мм	шт	2
119	Установлення поліетиленових фасонних частин: діаметром 110 мм (втулка під фланець ПЕ 100 SDR17 DN 110 мм)	шт	5
120	Улаштування круглих колодязів зі збірного залізобетону у сухих ґрунтах д.1500 мм - 2 шт	м3	2,67
121	Фарбування суриком ґрат, рам, радіаторів, труб діаметром менше 50 мм тощо за два рази (драбин)	м2	1,5
122	Улаштування вимощення з бетону товщиною покриття 10 см	м2	3,78
123	Установка з'єднувальних елементів	т	0,14336
124	Фарбування металевих поґрунтованих поверхонь лаком ХВ-784	м2	3,2
125	Гідроізоляція бокової поверхні стін колодязів обмазувальна бітумна в 2 шари	м2	6,2
126	Улаштування сполучення нижнього кільця і днища колодязів - обійма з монолітного бетону кл. В 12,5	м3	0,096
127	Улаштування бетонної підготовки під днище колодязів з бетону В7,5	м3	0,92
	Санітарна зона свердловини		
128	Розроблення ґрунту бульдозерами потужністю 96 кВт [130 к.с.] з переміщенням ґрунту до 10 м, група ґрунтів 2	м3	36,75
129	Додавати на кожні наступні 10 м переміщення ґрунту [понад 10 м] бульдозерами потужністю 96 кВт [130 к.с.], група ґрунтів 2	м3	36,75
130	Улаштування нижнього шару двошарової основи зі щебню вапняка за товщини 15 см	м2	18,375
131	Улаштування верхнього шару двошарової основи зі гравію за товщини 15 см	м2	18,375
132	Улаштування вимощення з бетону товщиною покриття 10 см (5см)	м2	23,24
133	Армування стяжки дротяною сіткою	м2	23,24
134	Підготовлення ґрунту вручну для влаштування партерного і звичайного газону з внесенням рослинної землі шаром 15 см (раніше знятої)	м2	777,5
135	Додавати або виключати на кожні 5 см зміни товщини шару рослинної землі при підготовці ґрунту для влаштування партерного та звичайного газону - додати на 30см	м2	777,5
136	Посів газонів партерних, мавританських та звичайних вручну	м2	777,5
137	Копання ям для стояків і стовпів вручну без кріплень, з укосами, глибиною до 1,5 м, група ґрунтів 2	м3	6,016
138	Улаштування фундаментів стовпів бетоном В15	м3	6,016
139	Установлення металевої огорожі з сітки по стовпах без цоколя, висотою до 2,2 м	м	217,12
140	Улаштування воріт двостулкових з установленням металевих стовпів	шт	1
141	Улаштування хвіртки без установлення стовпів при металевих огорожах і огорожах із панелей	шт	1
142	Ґрунтування металевих стійок за один раз ґрунтовкою ГФ-021	м2	45,43
143	Фарбування металевих стійок емаллю ПФ-115	м2	45,43
144	Фарбування воріт емаллю ПФ-115	м2	6
	Санітарна зона свердловини		
145	Розроблення ґрунту бульдозерами потужністю 96 кВт [130 к.с.] з переміщенням ґрунту до 10 м, група ґрунтів 2	м3	35,46
146	Додавати на кожні наступні 10 м переміщення ґрунту [понад 10 м] бульдозерами потужністю 96 кВт [130 к.с.], група ґрунтів 2	м3	35,46
147	Улаштування нижнього шару двошарової основи зі щебню вапняка за товщини 15 см	м2	17,73

148	Улаштування верхнього шару двошарової основи зі гравію за товщини 15 см	м2	17,73
149	Улаштування вимощення з бетону товщиною покриття 10 см (5см)	м2	23,24
150	Армування стяжки дротяною сіткою	м2	23,24
151	Підготовлення ґрунту вручну для влаштування партерного і звичайного газону з внесенням рослинної землі шаром 15 см (раніше знятої)	м2	575,8
152	Додавати або виключати на кожні 5 см зміни товщини шару рослинної землі при підготовці ґрунту для влаштування партерного та звичайного газону - додати на 30см	м2	575,8
153	Посів газонів партерних, мавританських та звичайних вручну	м2	575,8
154	Копання ям для стояків і стовпів вручну без кріплень, з укосами, глибиною до 1,5 м, група ґрунтів 2	м3	5,248
155	Улаштування фундаментів стовпів бетоном В15	м3	5,248
156	Установлення металевої огорожі з сітки по стовпах без цоколя, висотою до 2,2 м	м	188,8
157	Улаштування воріт двостулкових з установленням металевих стовпів	шт	1
158	Улаштування хвірток без установлення стовпів при металевих огорожах і огорожах із панелей	шт	1
159	Ґрунтування металевих стійок за один раз ґрунтовкою ГФ-021	м2	39,63
160	Фарбування металевих стійок емаллю ПФ-115	м2	39,63
161	Фарбування воріт емаллю ПФ-115	м2	6,6
	Електротехнічні роботи		
162	Копання ям для стояків і стовпів вручну без кріплень, без укосів, глибиною до 0,7 м, група ґрунтів 2	м3	0,25
163	Виготовлення драбин, зв'язок, кронштейнів, гальмових конструкцій та ін.	т	0,02767
164	Монтаж опор	т	0,02767
165	Монтаж площадок із настилом і огорожею з листової, рифленої, просічної і круглої сталі	т	0,03241
166	Ґрунтування металевих поверхонь за один раз ґрунтовкою ГФ-017 (за 2 рази)	м2	4,6
167	Фарбування металевих поґрунтованих поверхонь емаллю ПФ-115	м2	4,6
168	Улаштування бетонних фундаментів під опори	м3	0,25
169	Розробка ґрунту вручну з кріпленням у траншеях шириною до 2 м, глибиною до 2 м, група ґрунтів 2	м3	5,88
170	Заземлювач горизонтальний у траншеї зі сталі круглої, діаметр 10 мм2	м	12
171	Заземлювач вертикальний з круглої сталі діаметром 16 мм	шт	2
172	Засипка вручну траншей, пазах котлованів і ям, група ґрунтів 1	м3	5,88
173	Провідник заземлюючий відкрито по будівельних основах зі штабової сталі перерізом 100 мм2	м	12,56
174	Установлення бокса БМ-80	шт	1
175	Монтаж ввідно-розподільних пристроїв	шафа	1
176	Установлення вимикачів, перемикачів пакетних 2-х і 3-х полюсних на струм до 25 А	шт	1
177	Провідник заземлюючий відкрито по будівельних основах з мідного ізолюваного проводу перерізом 25мм2	м	4
178	Виготовлення ГЗШ	т	0,001256
179	Монтаж шини	м	0,4
180	Кабель до 35 кВ, що прокладається у готових траншеях без покриттів, маса 1 м до 3 кг	м	66,5
181	Прокладання кабелів перерізом до 6 мм2 з кріпленням накладними скобами	м	178,5
182	Монтаж датчика	шт	1
	Підземна насосна камера		
183	Розроблення ґрунту у відвал екскаваторами "драглайн" або "зворотна лопата" з ковшем місткістю 0,25 м3, група ґрунтів 2	м3	18,36
184	Доробка вручну, зачистка дна і стінок вручну з викидом ґрунту в котлованах і траншеях, розроблених механізованим способом	м3	4,59
185	Засипка вручну траншей, пазах котлованів і ям, група ґрунтів 1	м3	2,55
186	Засипання траншей та котлованів бульдозерами потужністю 59 кВт при переміщенні ґрунту до 5 м, група ґрунту 2	м3	10,2
187	Ущільнення ґрунту пневматичними трамбівками, група ґрунтів 1, 2	м3	12,75

188	Розроблення ґрунту з навантаженням на автомобілі-самоскиди екскаваторами одноковшовими дизельними на пневмоколісному ході з ковшом місткістю 0,25 м3, група ґрунтів 2	м3	8,16
189	Навантаження ґрунту вручну на автомобілі-самоскиди	м3	2,04
190	Перевезення ґрунту до 30 км	т	16,83
КАМЕРА			
191	Ущільнення ґрунту пневматичними трамбівками, група ґрунтів 1, 2	м3	2,8
192	Улаштування ущільнених трамбівками підстилаючих щебневих шарів	м3	1,4
193	Улаштування круглих збірних залізобетонних каналізаційних колодязів діаметром 2 м у сухих ґрунтах	м3	3,8
194	Виготовлення драбин, зв'язок, кронштейнів, гальмових конструкцій та ін.	т	0,02098
195	Монтаж сходів прямолінійних і криволінійних, пожежних з огорожею	т	0,02098
196	Ґрунтування металевих поверхонь за один раз ґрунтовкою ГФ-017 (за 2 рази)	м2	1,06
197	Фарбування металевих поґрунтованих поверхонь емаллю ПФ-115	м2	1,06
198	Гідроізоляція стін, фундаментів горизонтальна обклеювальна в 2 шари	м2	4,48
199	Гідроізоляція стін, фундаментів бокова обмазувальна бітумна в 2 шари по вирівняній поверхні бутового мурування, цегли, бетону	м2	17,62
200	Улаштування покрівель скатних із трьох шарів покрівельних рулонних матеріалів на бітумній мастиці	м2	3,8
201	Улаштування стяжок цементних товщиною 20 мм	м2	2,8
202	Додавати або виключати на кожні 5 мм зміни товщини стяжок цементних (до 50 мм)	м2	2,8
203	Поліпшене штукатурення вапняним розчином по каменю і бетону стін вручну	м2	17,8
ПРИЯМОК			
204	Улаштування приямків глибиною до 1 м, розмір у просвіті 1,0x0,77 (0,7x0,7)	прямок	1
205	Виготовлення рами під решітку	т	0,01061
206	Виготовлення ґрат	т	0,00372
207	Прокладання повітроводів із листової сталі класу Н [нормальні] товщиною 0,5 мм, діаметром до 200 мм	м2	4,4
208	Свердління кільцевими алмазними свердлами з застосуванням охолоджувальної рідини /води/ в залізобетонних конструкціях горизонтальних отворів глибиною 200 мм, діаметром 125 мм	шт	2
209	Забивання отворів у місцях проходу трубопроводу в бетонних перекриттях	шт	2
210	Ґрунтування металевих поверхонь за один раз ґрунтовкою ГФ-017	м2	1,7
211	Фарбування металевих поґрунтованих поверхонь емаллю ПФ-115	м2	1,7
212	Монтаж насоса артезіанського із заглибним електродвигуном, марка SPERONI	шт	1
213	Насос відцентровий. Подача до 10 м3/год	насос	1
Водозабірні свердловини			
214	Роторне буріння свердловин із прямою промивкою установками з дизельним двигуном глибиною буріння до 100 м у ґрунтах групи 2 /застосування доліт діаметром до 150мм/	м	5
215	Роторне буріння свердловин із прямою промивкою установками з дизельним двигуном глибиною буріння до 100 м у ґрунтах групи 3 /застосування доліт діаметром до 150мм/	м	33,5
216	Роторне буріння свердловин із прямою промивкою установками з дизельним двигуном глибиною буріння до 100 м у ґрунтах групи 4 /застосування доліт діаметром до 150мм/	м	6
217	Колонкове буріння свердловин установками з електродвигуном глибиною буріння до 50 м у ґрунтах груп 2-4 /застосування долот діаметром до 112 мм/, з відбором керна в ґрунтах 1-2 групи /з промивкою чистою водою незалежно від глибини свердловини і категорії ґрунтів/	м	20
218	Роторне буріння свердловин із прямою промивкою установками з дизельним двигуном глибиною буріння до 200 м у ґрунтах групи 2 /застосування доліт діаметром до 400мм/	м	0,5
219	Роторне буріння свердловин із прямою промивкою установками з дизельним двигуном глибиною буріння до 200 м у ґрунтах групи 3 /застосування доліт діаметром до 400мм/	м	27,5

220	Роторне буріння свердловин із прямою промивкою установками з дизельним двигуном глибиною буріння до 200 м у ґрунтах групи 4 /застосування доліт діаметром до 400мм/	м	6
221	Роторне буріння свердловин із прямою промивкою установками з дизельним двигуном глибиною буріння до 200 м у ґрунтах групи 2 /застосування доліт діаметром до 300мм/	м	13,6
222	Роторне буріння свердловин із прямою промивкою установками з дизельним двигуном глибиною буріння до 200 м у ґрунтах групи 3 /застосування доліт діаметром до 300мм/	м	8,5
223	Роторне буріння свердловин із прямою промивкою установками з дизельним двигуном глибиною буріння до 200 м у ґрунтах групи 3 /з промивкою чистою водою незалежно від глибини свердловини і категорії ґрунтів/застосування доліт діаметром до 200мм/	м	8
224	Роторне буріння свердловин із прямою промивкою установками з дизельним двигуном глибиною буріння до 200 м у ґрунтах групи 4 /з промивкою чистою водою незалежно від глибини свердловини і категорії ґрунтів/застосування доліт діаметром до 200мм/	м	14,5
225	Кріплення свердловин, при роторному бурінні установками обертального буріння, трубами зі зварним з'єднанням, глибина свердловини до 200 м, група ґрунтів за стійкістю 2 /трубами із зовнішнім діаметром до 301-400 мм/	м	34
226	Цементация затрубного простору комплектом бурового обладнання і цементациною установкою при витратах сухої суміші на 1 м цементування частини свердловини до 400 кг або більше 400 кг при роторному бурінні установками, глибина посадки колони, що цементується, до 200 м /при зовнішньому діаметрі труб до 301-350 мм/	колона	1
227	Відкачування води насосом із застосуванням комплексу обладнання роторного буріння при глибині свердловини до 500 м	доба	1
228	Розбурювання цементного мосту діам. 190мм /застосування доліт діаметром до 300мм/	м	3
229	Кріплення свердловин, при роторному бурінні установками обертального буріння, трубами зі зварним з'єднанням, глибина свердловини до 200 м, група ґрунтів за стійкістю 2 /трубами із зовнішнім діаметром до 201-301 мм/	м	42,5
230	Цементация затрубного простору комплектом бурового обладнання і цементациною установкою при витратах сухої суміші на 1 м цементування частини свердловини до 400 кг або більше 400 кг при роторному бурінні установками, глибина посадки колони, що цементується, до 200 м /при зовнішньому діаметрі труб до 201-250 мм/	колона	1
231	Відкачування води насосом із застосуванням комплексу обладнання роторного буріння при глибині свердловини до 500 м	доба	3
232	Розбурювання цементного мосту діам. 190мм	м	3
233	Промивання свердловини від шлам	доба	1
234	Установлення фільтра на колоні водопідіймальних труб при роторному бурінні при глибині свердловин до 500 м/установлення фільтрової колони на колоні водопідійомних (обсадних) труб діаметром до 200 мм/	м труб	25,5
235	Засипка гравію в міжтрубний простір, спосіб буріння обертальний	м3	0,158
236	Водозабірні споруди підземних вод (спостереження за рівнем води)	споруда	1
	зумпф		
237	Розроблення ґрунту з навантаженням на автомобілі-самоскиди екскаваторами одноковшовими дизельними на пневмоколісному ході з ковшом місткістю 0,25 м3, група ґрунтів 2 при об'ємі котлована до 300 м3/ (зумпф)	м3	4,5
238	Доробка вручну, зачистка дна і стінок вручну з викидом ґрунту в котлованах і траншеях, розроблених механізованим способом	м3	0,5
	Інші роботи		
239	Прокачка свердловини	доба	2
240	Дослідне відкачування води насосом із застосуванням комплексу обладнання роторного буріння при глибині свердловини до 500 м	доба	13,87
241	Улаштування оголовка	колодязь	1
	Водонапірна башта 25м3		

242	Розроблення ґрунту у відвал екскаваторами "драглайн" або "зворотна лопата" з ковшом місткістю 0,25 м3, група ґрунтів 2 /при глибині котлована до 3 м, незалежно від об'єму котлована або його площі/	м3	12,56
243	Доробка вручну, зачистка дна і стінок вручну з викидом ґрунту в котлованах і траншеях, розроблених механізованим способом	м3	1,26
244	Засипка вручну траншей, пазах котлованів і ям, група ґрунтів 1	м3	2,75
245	Розроблення ґрунту з навантаженням на автомобілі-самоскиди екскаваторами одноковшовими дизельними на пневмоколісному ході з ковшом місткістю 0,25 м3, група ґрунтів 2	м3	246,4
246	Перевезення ґрунту до 30 км	т	406,56
247	Робота на відвалі, група ґрунтів 1	м3	246,4
248	Спорудження насипів із резервів екскаваторами одноковшовими дизельними на гусеничному ході з ковшом місткістю 0,5 м3, група ґрунтів 1	м3	246,4
249	Полив водою ущільнювального ґрунту в насипах	м3	246,4
250	Планування ділянки під озеленення вручну	м2	87,1
251	Посів газонів партерних, мавританських та звичайних вручну	м2	87,1
252	Улаштування круглих збірних залізобетонних каналізаційних колодязів діаметром 1,5 м у сухих ґрунтах	м3	3,36
253	Фарбування суриком ґрат, рам, радіаторів, труб діаметром менше 50 мм тощо за два рази (драбин)	м2	1,014
254	Пробивання отворів в залізобетонних колодязях	шт	2
255	Гідроізоляція стін, фундаментів бокова обмазувальна бітумна в 2 шари по вирівняній поверхні бутового мурування, цеглі, бетону	м2	10,72
256	Розробка ґрунту вручну в траншеях глибиною до 2 м без кріплень з укосами, група ґрунтів 2	м3	14,4
257	Улаштування ущільнених трамбівками підстилаючих піщаних шарів	м3	14,4
258	Улаштування покриттів щебеневих із просоченням бітумом	м2	27,04
259	Улаштування бетонної підготовки	м3	1,075
260	Улаштування залізобетонних фундаментів загального призначення об'ємом понад 5 м3 до 25 м3	м3	9,7
261	Установлення закладних деталей вагою понад 10 кг до 20 кг	т	0,103
262	Улаштування гідроізоляції обмазувальної бітумною мастикою в один шар товщиною 2 мм	м2	10,9
263	Додавати на кожний наступний шар гідроізоляції обмазувальної бітумною мастикою товщиною 1 мм	м2	10,9
264	Гідроізоляція стін, фундаментів бокова обмазувальна бітумна в 2 шари по вирівняній поверхні бутового мурування, цеглі, бетону	м2	9,6
265	Монтаж башти водонапірної сталеві	т	4,90057
266	Випробування ємкостей на водонепроникність	м3	25
267	Дезинфекція ємкостей для питної води	м3	25
268	Облицювання профільованим листом	м2	95
	Водонапірна башта 25м3		
269	Розроблення ґрунту з навантаженням на автомобілі-самоскиди екскаваторами одноковшовими дизельними на пневмоколісному ході з ковшом місткістю 0,25 м3, група ґрунтів 2	м3	152,2
270	Перевезення ґрунту до 30 км	т	251,13
271	Робота на відвалі, група ґрунтів 1	м3	152,2
272	Спорудження насипів із резервів екскаваторами одноковшовими дизельними на гусеничному ході з ковшом місткістю 0,5 м3, група ґрунтів 1	м3	152,2
273	Ущільнення ґрунту пневматичними трамбівками, група ґрунтів 1, 2	м3	152,2
274	Полив водою ущільнювального ґрунту в насипах	м3	152,2
275	Планування ділянки під озеленення вручну	м2	147
276	Посів газонів партерних, мавританських та звичайних вручну	м2	147
277	Гідроізоляція стін, фундаментів бокова обмазувальна бітумна в 2 шари по вирівняній поверхні бутового мурування, цеглі, бетону	м2	22,4
278	Улаштування залізобетонних фундаментів загального призначення об'ємом понад 5 м3 до 25 м3	м3	6,75
279	Установлення закладних деталей вагою понад 10 кг до 20 кг	т	0,27743
280	Свердління кільцевими алмазними свердлами з застосуванням охолоджувальної рідини /води/ в залізобетонних конструкціях вертикальних отворів глибиною 200 мм, діаметром 20 мм	шт	80

281	Додається або вилучається на кожні 10 мм зміни глибини свердління кільцевими алмазними свердлами з застосуванням охолоджувальної рідини /води/ в залізобетонних конструкціях вертикальних отворів діаметром 20 мм	шт	80
282	Установлення арматури з окремих стержнів діаметром понад 14 мм	т	0,0952
283	Улаштування підстильних та вирівнювальних шарів основи із щебеню	м3	16
284	Армування стяжки дротяною сіткою	м2	16
285	Улаштування стяжок цементних товщиною 20 мм	м2	16
286	Додавати або виключати на кожні 5 мм зміни товщини стяжок цементних	м2	16
287	Установлення бортових каменів бетонних і залізобетонних при цементнобетонних покриттях	м	30,6
288	Ґрунтування металевих поверхонь за один раз ґрунтовкою	м2	12,84
289	Ґрунтування металевих поверхонь (антікорозійна обробка)	м2	12,84
290	Ізоляція бітумними матеріалами сталевих конструкцій	м2	12,84
	Ремонтно-будівельні роботи		
291	Розроблення ґрунту з навантаженням на автомобілі-самоскиди екскаваторами одноковшовими дизельними на пневмоколісному ході з ковшом місткістю 0,25 м3, група ґрунтів 2	м3	63,4
292	Засипка траншей і котлованів бульдозерами потужністю 59 кВт [80 к.с.] з переміщенням ґрунту до 5м, група ґрунтів 1	м3	41,2
293	Ущільнення ґрунту пневматичними трамбівками, група ґрунтів 1, 2	м3	41,1
294	Ущільнення ґрунту щебенем	м2	42
295	Улаштування бетонної підготовки	м3	4,2
296	Улаштування ущільнених трамбівками підстиляючих щебених шарів	м3	8,4
297	Установлення блоків стін підвалів масою до 0,5 т	шт	16
298	Установлення блоків стін підвалів масою до 1 т	шт	6
299	Установлення блоків стін підвалів масою до 1,5 т	шт	25
300	Улаштування залізобетонних фундаментів загального призначення об'ємом понад 5 м3 до 25 м3	м3	4,2
301	Установлення закладних деталей вагою понад 10 кг до 20 кг	т	0,066
302	Улаштування гідроізоляції обмазувальної бітумною мастикою в один шар товщиною 2 мм	м2	72,8
303	Додавати на кожний наступний шар гідроізоляції обмазувальної бітумною мастикою товщиною 1 мм	м2	72,8
304	Виготовлення ґратчастих конструкцій [стояки, опори, ферми та ін.]	т	2,78326
305	Монтаж металоконструкцій	т	2,78326
306	Ґрунтування металоконструкцій ґрунтовкою ГФ-021 в один шар	т	2,78326
307	Фарбування олійною фарбою сталевих металоконструкцій з очищенням поверхні металевою щіткою	т	2,78326
308	Розробка ґрунту вручну , група ґрунтів 2	м3	9,56
309	Улаштування ущільнених трамбівками підстиляючих щебених шарів	м3	3,25
310	Ущільнення ґрунту щебенем	м2	32,5
311	Улаштування бетонної підготовки	м3	3,25
312	Армування підстиляючих шарів і набетонок	т	0,324
313	Улаштування стяжок бетонних товщиною 20 мм	м2	32,5
314	Додавати або виключати на кожні 5 мм зміни товщини бетонних стяжок (до 150мм)	м2	32,5
315	Улаштування першого шару обмазувальної гідроізоляції	м2	32,5
316	Додавати на кожний наступний шар обмазувальної гідроізоляції	м2	32,5
318	Улаштування покриттів з керамічних плиток на розчині із сухої клеючої суміші, кількість плиток в 1 м2 до 7 шт	м2	32,5
319	Мурування зовнішніх стін в монолітно-каркасних будівлях з газобетонних блоків	м3	24,33
320	Утеплення покриттів плитами з мінеральної вати (стіни)	м2	58,72
321	Поліпшене штукатурення цементно-вапняним розчином по каменю стін вручну	м2	58,72
322	Поліпшене фарбування стін полівінілацетатними водоемульсійними сумішами по штукатурці	м2	47,22
323	Облицювання поверхонь стін керамічними плитками на розчині із сухої клеючої суміші, число плиток в 1 м2 понад 7 до 12 шт	м2	11,5

324	Установлення каркаса з брусів	м3	0,8964
325	Облицювання профільованим листом стель профнастілом	м2	49,8
326	Улаштування паробар'єру	м2	49,8
327	Утеплення покриттів плитами з мінеральної вати	м2	49,8
328	Улаштування гидробар'єру	м2	49,8
329	Поліпшене штукатурення цементно-вапняним розчином по каменю стін вручну	м2	89,6
330	Штукатурення віконних і дверних плоских косяків по каменю і бетону	м2	2,93
331	Поліпшене фарбування стін полівінілацетатними водоемульсійними сумішами по штукатурці	м2	92,53
332	Облицювання профільованим листом зовнішніх стін профнастілом	м2	84
333	Заповнення дверних прорізів готовими дверними блоками площею понад 2 до 3 м2 з металопластику у кам'яних стінах	м2	4,2
334	Заповнення віконних прорізів готовими блоками площею до 2 м2 з металопластику в кам'яних стінах житлових і громадських будівель	м2	2
335	Улаштування дрібних покриттів [зливів] із листової оцинкованої сталі	м2	0,4375
336	Улаштування покрівель із профнастілу	м2	57,24
337	Улаштування жолобів настінних	м	34
338	Навішування водостічних труб, колін, відливів і лійок з готових елементів	м	12
	Водопровідні комунікації		
	К1		
339	Прокладання трубопроводів каналізації з поліетиленових труб діаметром 100 мм	м	14
340	Розробка ґрунту вручну в траншеях глибиною до 2 м без кріплень з укосами, група ґрунтів 2	м3	4
341	Засипка вручну траншей, пазух котлованів і ям песком	м3	3
342	Улаштування ущільнених трамбівками підстилаючих щебневих шарів	м3	0,8
343	Улаштування бетонних лотків	м3	1,8
344	Улаштування гідроізоляції обмазувальної в один шар	м2	22,32
345	Додавати на кожний наступний шар гідроізоляції обмазувальної бітумною мастикою товщиною 1 мм	м2	22,32
346	Улаштування покриттів з керамічних плиток на розчині із сухої клеючої суміші, кількість плиток в 1 м2 понад 7 до 12 шт	м2	22,32
347	Виготовлення ґратчастих конструкцій	т	0,048
	Електротехнічні рішення		
348	Установлення вимикачів, перемикачів пакетних 2-х і 3-х полюсних на струм до 100 А (в існуючій щит)	шт	1
349	Монтаж ввідно-розподільних пристроїв	шафа	1
350	Блок керування шафного виконання або розподільний пункт [шафа], що встановлюється на стіні, висота і ширина до 600х600 мм	шт	1
351	Блок керування шафного виконання або розподільний пункт [шафа], що встановлюється на стіні, висота і ширина до 1200х1000 мм	шт	4
352	Елементи систем автоматичного управління і регулювання. Контур систем автоматичного регулювання одного параметра з числом органів настроювання до 5	шт	1
353	Система дистанційного управління виконавчим механізмом регулюючого органа	система	1
354	Монтаж світильників для люмінесцентних ламп, що встановлюються на штирях, кількість ламп до 2	шт	6
355	Установлення вимикачів незаглибленого типу при відкритій проводці	шт	5
356	Установлення штепсельних розеток незаглибленого типу при відкритій проводці	шт	13
357	Прокладання лотків	м	160
358	Прокладання поліетиленових труб у готових борознах, діаметр труб до 25 мм	м	120
359	Затягування першого проводу перерізом понад 16 мм2 до 35 мм2 в труби	м	20

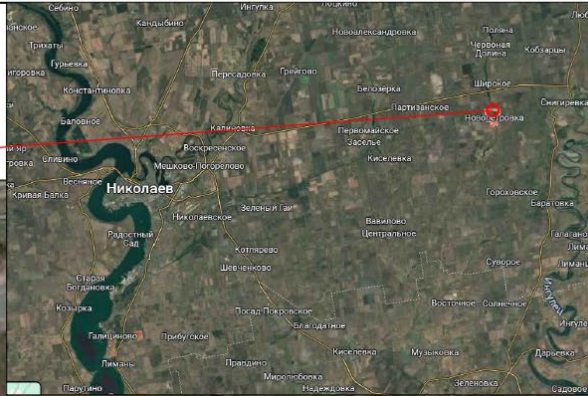
360	Затягування першого проводу перерізом понад 6 мм ² до 16 мм ² в труби	м	90
361	Затягування першого проводу перерізом понад 2,5 мм ² до 6 мм ² в труби	м	550
	заземлення		
362	Провідник заземлюючий відкрито по будівельних основах зі табової сталі перерізом 100 мм ²	м	58
363	Розробка ґрунту вручну в траншеях глибиною до 2 м без кріплень з укосами, група ґрунтів 2	м ³	2,8
364	Заземлювач горизонтальний у траншеї зі сталі штабової, переріз 160 мм ²	м	10
365	Забивання заземлювачів вручну на глибину до 3 м	шт	3
366	Засипка вручну траншей, пазах котлованів і ям, група ґрунтів 1	м ³	2,8
367	Пристрої, що заземлюють. Вимірювання опору розтіканню струму заземлювача	вимір.	14
368	Пристрої, що заземлюють. Вимірювання опору розтіканню струму контуру з діагоналлю до 20 м	вимір.	14
369	Пристрої, що заземлюють. Перевірка наявності ланцюга між заземлювачами і заземленими елементами	точ.	14
370	Пристрої, що заземлюють. Визначення питомого опору ґрунту	вимір.	14
371	Перевезення металоконструкцій важкого типу транспортом загального призначення на відстань 30 км	т	0,5
372	Елементи систем автоматичного управління і регулювання. Контур систем автоматичного регулювання одного параметра з числом органів настроювання до 5	шт	1
373	Система дистанційного управління виконавчим механізмом регулюючого органа	система	1
	Опалення та вентиляція		
374	Установлення вентиляторів радіальних масою до 0,05 т	шт	1
375	Установлення клапанів зворотних діаметром до 355 мм	клапан	1
376	Установлення вставок гнучких до радіальних вентиляторів	м ²	0,04
377	Установлення заслінок повітряних і клапанів повітряних КВП із ручним приводом діаметром до 250 мм	шт	3
378	Прокладання повітроводів з оцинкованої сталі класу Н [нормальні] товщиною 0,5 мм, діаметром до 200 мм	м ²	4,2
379	Улаштування дифузорів	шт	3
380	Установлення над шахтами зонтів із листової оцинкованої сталі круглого перерізу діаметром 200 мм	зонт	1
381	Ізоляція плоских та криволінійних поверхонь листами із спіненого каучуку, поліетилену	м ²	4
382	Установлення вентиляторів радіальних масою до 0,05 т	шт	1
383	Установлення клапанів зворотних діаметром до 355 мм	клапан	1
384	Установлення вставок гнучких до радіальних вентиляторів	м ²	0,04
385	Установлення заслінок повітряних і клапанів повітряних КВП із ручним приводом діаметром до 250 мм	шт	1
386	Прокладання повітроводів з оцинкованої сталі класу Н [нормальні] товщиною 0,5 мм, діаметром до 200 мм	м ²	3,5
387	Улаштування дифузорів	шт	1
388	Установлення над шахтами зонтів із листової оцинкованої сталі круглого перерізу діаметром 200 мм	зонт	1
389	Ізоляція плоских та криволінійних поверхонь листами із спіненого каучуку, поліетилену	м ²	4
	Каналізація		
390	Розробка ґрунту в траншеях екскаваторами місткістю ковша 0,25 м ³ з навантаженням на автомобілі-самоскиди, група ґрунту 2	м ³	105,4
391	Розробка ґрунту в котлованах екскаваторами місткістю ковша 0,25 м ³ з навантаженням на автомобілі-самоскиди, група ґрунту 2	м ³	75,6
392	Улаштування піщаної основи під трубопроводи	м ³	10,3
393	Засипка вручну траншей, пазах котлованів і ям, група ґрунтів 1	м ³	137,1
394	Навантаження ґрунту вручну на автомобілі-самоскиди	м ³	43
395	Перевезення ґрунту до 5 км	т	71
396	Улаштування круглих колодязів зі збірного залізобетону у сухих ґрунтах	м ³	1,63
397	Мурування з цегли керамічної стовпів круглих при висоті поверху до 4 м (горловини колодязів)	м ³	0,1

398	Улаштування вертикальної гідроізоляції фундаментів бітумною мастикою	м2	37
399	Укладання сталевих водопровідних труб з гідравлічним випробуванням, діаметр труб 100 мм	м	8
400	Укладання сталевих водопровідних труб з гідравлічним випробуванням, діаметр труб 75 мм	м	8
401	Прокладання трубопроводів зі сталевих водогазопровідних неоцинкованих труб діаметром 15 мм	м	6
402	Установлення вентилів, засувок, затворів, клапанів зворотних, кранів прохідних на трубопроводах із сталевих труб діаметром до 100 мм	шт	1
403	Установлення вентилів, засувок, затворів, клапанів зворотних, кранів прохідних на трубопроводах із сталевих труб діаметром до 125 мм	шт	1
404	Установлення вентилів, засувок, затворів, клапанів зворотних, кранів прохідних на трубопроводах із сталевих труб діаметром до 50 мм	шт	2
405	Улаштування круглих збірних залізобетонних каналізаційних колодязів діаметром 0,7 м у сухих ґрунтах	м3	0,33
406	Врізування в діючі колодець каналізації	шт	1
407	Укладання труб поліетиленових діаметром 160 мм	м	7
408	Укладання труб поліетиленових діаметром 110 мм	м	6
409	Укладання труб поліетиленових діаметром 110 мм	м	45
410	Монтаж резервуара підземного, об'єм 30 м3	комплект	1
Благоустройство бювета			
411	Виготовлення ґратчастих конструкцій [стояки, опори, ферми та ін.]	т	1,1
412	Монтаж металоконструкцій	т	1,1
413	Ґрунтування металоконструкцій ґрунтовкою ГФ-021 в один шар	т	1,1
414	Фарбування олійною фарбою сталевих металоконструкцій з очищенням поверхні металевою щіткою	т	1,1
415	Ущільнення ґрунту щебенем	м2	15,3
416	Улаштування одношарової основи зі щебеню за товщини 15 см	м2	15,3
417	Улаштування основи зі щебеню, за зміни товщини на кожен 1 см додавати або вилучати до/з норм 27-13-1 - 27-13-3	м2	-15,3
418	Улаштування покриттів з дрібнорозмірних фігурних елементів мощення [ФЭМ]	м2	15,3
419	Установлення бетонних бортових каменів на бетонну основу	м	16,4
420	Монтаж ролетних воріт	т	0,095
421	Ущільнення ґрунту щебенем	м2	96
422	Улаштування одношарової основи зі щебеню за товщини 15 см	м2	96
423	Улаштування основи зі щебеню, за зміни товщини на кожен 1 см додавати або вилучати до/з норм 27-13-1 - 27-13-3	м2	-96
424	Улаштування покриттів з дрібнорозмірних фігурних елементів мощення [ФЭМ]	м2	96
425	Установлення бетонних бортових каменів на бетонну основу	м	128
426	Ущільнення ґрунту пневматичними трамбівками, група ґрунтів 1, 2	м3	3,552
427	Улаштування одношарової основи зі щебеню за товщини 15 см	м2	44,4
428	Улаштування основи зі щебеню, за зміни товщини на кожен 1 см додавати або вилучати до/з норм 27-13-1 - 27-13-3	м2	-44,4
429	Улаштування вимощення з бетону товщиною покриття 10 см (5см)	м2	44,4
430	Армування стяжки дротяною сіткою	м2	44,4
Облаштування бюветного комплексу			
431	Установлення баків місткістю від 1 м3 до 1,5 м3	шт	4
432	Установлення показчиків рівня	комплект	4
433	Установлення ежекторів	шт	2
434	Установлення насосів відцентрових з електродвигуном, маса агрегату до 0,1 т	шт	1
435	Установлення гідроаккумулятора Zilmet Ultra-Pro 100	шт	1
436	Установлення реле тиску	комплект	1
437	Установлення фільтрів механічного очищення	шт	2
438	Монтаж станції дозувальної	шт	1
439	Установлення зворотного осмосу	шт	1
440	Установлення фільтрів сорбційних	шт	3
441	Установлення насосів відцентрових з електродвигуном, маса агрегату до 0,1 т	шт	1
442	Установлення фільтрів для очищення води	шт	3
443	Водозабірні споруди підземних вод із заглибними насосами, ерліфтами, продуктивність до 1000 м3/доб.	споруда	1

444	Станція насосна II підйому оборотного водопостачання, продуктивність до 100 м3/год	споруда	1
445	Установка для механічного фільтрування води [фільтри, комунікації], продуктивність до 20 м3/год	установ.	1

СХЕМА РОЗТАШУВАННЯ

*с. Новопетрівка Баштанського району
Миколаївської області*



№3 2-й пусковий комплекс
(Загально будівельні роботи приміщення бювету)

№4 3-й пусковий комплекс (Монтаж обладнання, електрики та вентиляцій, каналізацій)

№2 1-й пусковий комплекс (Буріння свердловини, монтаж водонапірної вежі, санітарна зона)

№1 1-й пусковий комплекс (Буріння свердловини, підсилення фундаменту водонапірної вежі, санітарна зона)

					<i>Об'єкт Будівництва</i>			
					<i>"Нове будівництво (буріння) артезіанських свердловин, водонапірної башти та приміщення для бювету в с.Новопетрівка</i>			
<i>Изм.</i>	<i>Лист</i>	<i>№ докум.</i>	<i>Підп.</i>	<i>Дата</i>	<i>с. Новопетрівка Баштанського району</i>	<i>Стадія</i>	<i>Лист</i>	<i>Листів</i>
					<i>Миколаївської області</i>			
					Ситуаційний план			

Підсилення фундаменту водонапірної вежі



					<i>Об'єкт Будівництва</i>		
					"Нове Будівництво (буріння) артезіанських свердловин, водонапірної башти та приміщення для бювету в с.Новопетрівка		
<i>Изм.</i>	<i>Лист</i>	<i>№ докум.</i>	<i>Підп.</i>	<i>Дата</i>	<i>с. Новопетрівка Баштанського району</i>	<i>Стадія</i>	<i>Лист</i>
					<i>Миколаївської області</i>		
					№1 1-й пусковий комплекс (Буріння свердловини, підсилення фундаменту водонапірної вежі, санітарна зона) Фото звіт		

Місце монтажу водонапірної вежі



					<i>Об'єкт Будівництва</i>			
					"Нове будівництво (буріння) артезіанських свердловин, водонапірної башти та приміщення для бювету в с.Новопетрівка			
<i>Изм.</i>	<i>Лист</i>	<i>№ докум.</i>	<i>Підп.</i>	<i>Дата</i>	с. Новопетрівка Баштанського району Миколаївської області	<i>Стадія</i>	<i>Лист</i>	<i>Листів</i>
					№2 1-й пусковий комплекс (Буріння свердловини, монтаж водонапірної вежі,санітарна зона) ФОТО			

Точка підключення та місце бюветного комплексу



					Об'єкт Будівництва				
					"Нове будівництво (буріння) артезіанських свердловин, водонапірної башти та приміщення для бювету в с.Новопетрівка				
Изм.	Лист	№ докум.	Підп.	Дата	с. Новопетрівка Баштанського району		Стадія	Лист	Листів
					Миколаївської області				
					№3 2-й пусковий комплекс (Загально будівельні роботи приміщення бювету) №4 3-й пусковий комплекс (Монтаж обладання,електрики та вентиляцій,каналізацій) ФОТО				

Мас бути



РОЗДІЛ 5. КРИТЕРІЇ ОЦІНЮВАННЯ

Затребуванні документи:

- Документи, видані уповноваженими органами влади, що підтверджують реєстрацію учасника тендеру в Україні юридичною особою або фізичною особою-підприємцем;
- Ліцензія на проведення будівельних робіт;
- Ліцензія класу наслідків об'єкта СС2 та/або СС3;
- Документи, що підтверджують повноваження особи-підписанта (для юридичних осіб);
- Належним чином підписані Технічна пропозиція, Кошторис, Реєстраційна форма постачальника та Кодекс поведінки Постачальника, згідно з Формами;
- Довідка з банку про наявність рахунка для безготівкового перерахування коштів;
- Портфолію.

Критерії попереднього розгляду

Надіслані пропозиції будуть розглянуті на основі принципу "Так" або "Ні", щоб визначити відповідність наведеним нижче формальним критеріям / вимогам:

- Пропозиції мають бути подані у встановлений термін.
- Пропозиції повинні відповідати встановленому терміну дії пропозиції.
- Пропозиції мають бути підписані належним чином уповноваженою особою (особами).
- Учасник тендеру є юридично зареєстрованою особою приватного права в Україні.

Критерії технічної оцінки

Форми оцінки технічних пропозицій наведені на наступних сторінках. Максимальний бал, який може бути отриманий для кожного критерію оцінки вказує на відносну значимість або частину такого критерію в загальній технічній оцінці.

Матриця оцінки:

Критерії	Максимальні бали, які можна отримати
1. Кваліфікація фірми	
1.1. Загальний досвід роботи	15 балів
1.2. Компетенція персоналу для виконання всіх видів робіт без залучення сторонніх фахівці	10 балів
1.3. Попередній досвід реалізації подібних проектів на замовлення громадських/міжнародних/державних організацій	20 балів
1.4. Оцінка портфолію з роботами	15 балів
2. Технічна спроможність	
2.1 Можливість виконання робіт раніше визначеного часового терміну, ніж вказано в графіку проведення робіт	20 балів
2.2 Наявність необхідних технічних можливостей, обладнання, можливість залучення необхідної техніки, інструментів та ін.	20 балів
Максимально можлива кількість балів:	100 балів
Тільки пропозиції, що набрали показник Частки балу технічної пропозиції 35 та більше, будуть вважатись технічно прийнятними	

РОЗДІЛ 6. ФОРМИ, ЩО ВИКОРИСТОВУЮТЬСЯ ДЛЯ ПОДАЧІ ПРОПОЗИЦІЇ

Будь ласка, заповніть форми, що наведені в додатках та повинні використовуватися для подачі пропозиції. Не допускається зміна формату бланків і не допускається їх заміна.

Перш ніж надсилати Вашу пропозицію, будь ласка, переконайтесь у відповідності пропозиції до інструкцій щодо подання пропозиції, викладених у Запрошенні.

Форма 1: ФОРМА ТЕХНІЧНОЇ ПРОПОЗИЦІЇ наведена в Додатку 1 до цього Запрошення.

Будь ласка, заповніть його та надішліть нам у відсканованому виді за підписом уповноваженої особи та скріплений печаткою (за наявністю).

Форма технічної пропозиції має бути надана окремим файлом та підписана «Технічна пропозиція».

ФОРМА 2: РЕЄСТРАЦІЙНА ФОРМА ПОСТАЧАЛЬНИКА наведена в Додатку 2 до цього Запрошення.

Будь ласка, заповніть її та надішліть нам у відсканованому виді з підписом уповноваженої особи та скріплену печаткою (за наявністю).

Реєстраційна форма постачальника має бути надана окремим файлом та підписана «Реєстраційна форма»

ФОРМА 3: КОДЕКС ПОВЕДІНКИ ПОСТАЧАЛЬНИКА наведена в Додатку 3 до цього Запрошення.

Будь ласка, ознайомтесь та надішліть нам у відсканованому виді з підписом уповноваженої особи та скріплену печаткою (за наявністю).

Кодекс поведінки постачальника має бути наданий окремим файлом та підписаний «Кодекс поведінки».

ВАША ЦІНОВА ПРОПОЗИЦІЯ.

Надайте зведений кошторисний розрахунок вартості об'єкта будівництва, створений сертифікованим програмним комплексом АВК-5 (ДЦ) щодо надання послуг з нового будівництва (буріння) артезіанських свердловин, водонапірної башти та приміщення для бювету в с. Новопетрівка Баштанського району Миколаївської області.

Увага! Всі найменування (моделі) обладнання, що повинні бути встановлені на об'єкті будівництва та що вказані в тендерній документації, не є вимогою. Підрядник може використати аналоги, але таке обладнання повинно відповідати технічним умовам об'єкту.

Будь ласка, надішліть нам у відсканованому вигляді з підписом уповноваженої особи та скріплену печаткою (за наявністю).

Розрахунок вартості має бути наданий окремим файлом та підписаний «Кошторис».